



สถาบันรับรองคุณภาพสถานพยาบาล (องค์การมหาชน)
The Healthcare Accreditation Institute (Public Organization)

สิ่งแวดลอมในการดูแลผู้ป่วย

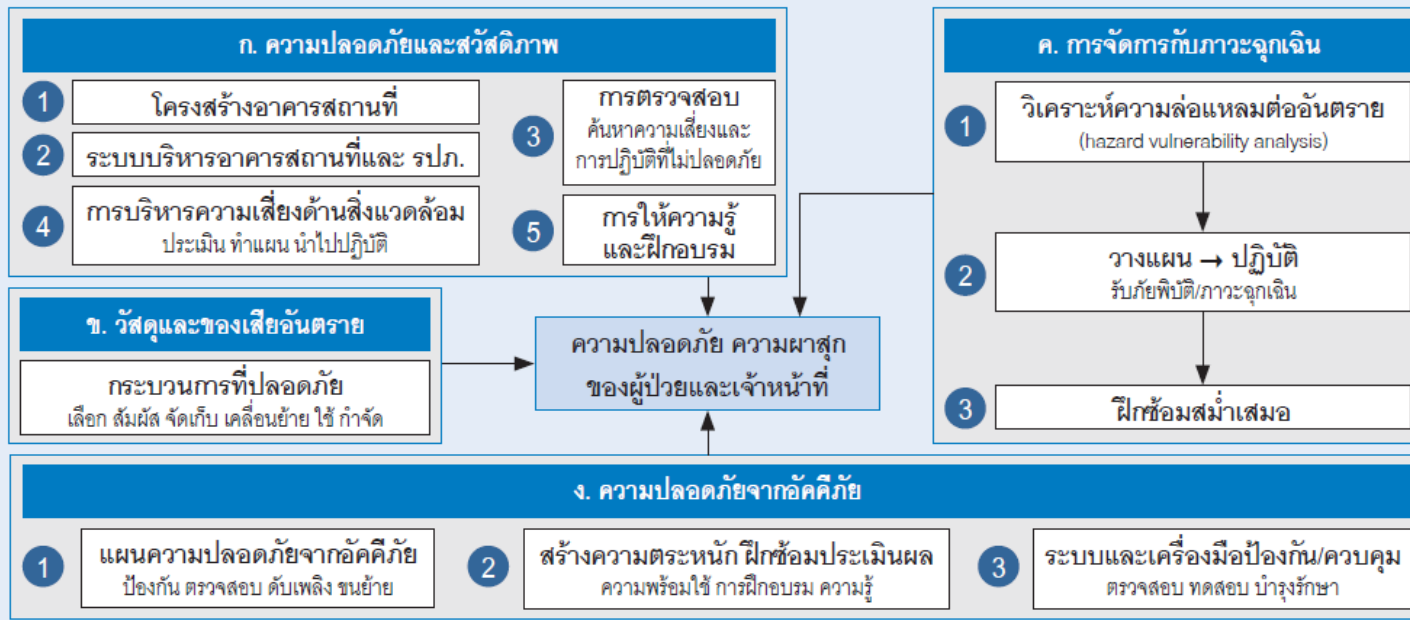
Minimum Requirement

ตอนที่ II ระบบงานสำคัญของโรงพยาบาล

II-3 สิ่งแวดล้อมในการดูแลผู้ป่วย (ENV)

II-3.1 สิ่งแวดล้อมทางกายภาพและความปลอดภัย (Physical Environment and Safety)

สิ่งแวดล้อมทางกายภาพขององค์กรเชื่อมต่อความปลอดภัยและความผาสุกของผู้ป่วย เจ้าหน้าที่และผู้มาเยือน. องค์กรสร้างความมั่นใจว่าผู้อยู่ในพื้นที่อาคารสถานที่จะปลอดภัยจากอัคคีภัย วัสดุและของเสียอันตราย หรือภาวะฉุกเฉินอื่นๆ.





พระราชบัญญัติและกฎกระทรวงที่เกี่ยวข้องกับ สถานพยาบาล

- พระราชบัญญัติสถานพยาบาล พ.ศ. 2541
- พระราชบัญญัติสถานพยาบาล (ฉบับที่ 2) พ.ศ. 2547
- พระราชบัญญัติสถานพยาบาล (ฉบับที่ 3) พ.ศ. 2555
- พระราชบัญญัติสถานพยาบาล (ฉบับที่ 4) พ.ศ. 2559
- กฎกระทรวง กำหนดลักษณะของสถานพยาบาลและลักษณะ
การให้บริการของสถานพยาบาล พ.ศ. 2558



พระราชบัญญัติและกฎกระทรวงที่เกี่ยวข้องกับ สถานพยาบาล



สถาบันรับรองคุณภาพสถานพยาบาล (องค์การมหาชน)
The Healthcare Accreditation Institute (Public Organization)

- การกำหนดลักษณะประเภทของสถานพยาบาล
- ทำเล สถานที่ที่ตั้ง สภาพของอาคาร สภาพภายนอก/
ภายในของอาคาร การจัดพื้นที่การให้บริการ เส้นทาง
สัญจร/การเคลื่อนย้ายผู้ป่วย การจัดสถานที่และอุปกรณ์
อำนวยความสะดวกที่เหมาะสมกับผู้สูงอายุ และผู้พิการ
แต่ละประเภท
- ได้รับอนุญาตเป็นอาคารสถานพยาบาลตามกฎหมายว่า
ด้วยควบคุมอาคาร มีลักษณะถูกต้องลักษณะตามกฎหมาย
ว่าด้วยการสาธารณสุข กฎหมายว่าด้วยการผังเมือง
กฎหมายว่าด้วยการส่งเสริมและรักษาคุณภาพสิ่งแวดล้อม

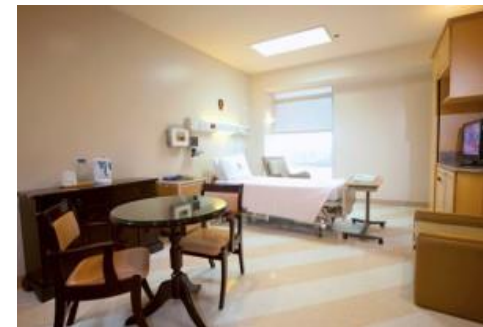


พระราชบัญญัติและกฎกระทรวงที่เกี่ยวข้องกับ การควบคุมอาคาร



สถาบันรับรองคุณภาพสถานพยาบาล (องค์การมหาชน)
The Healthcare Accreditation Institute (Public Organization)

- พระราชบัญญัติควบคุมอาคาร พ.ศ. 2522,แก้ไขเพิ่มเติม (ฉบับที่ 2) พ.ศ. 2535
- กฎกระทรวงมหาดไทยฉบับที่ 10, 39, 44, 51และ 55
- กฎกระทรวงกำหนดประเภทอาคารที่ต้องจัดให้มีผู้ตรวจสอบ พ.ศ. 2548
- กฎกระทรวงว่าด้วยการยกเว้น ผ่อนผัน หรือกำหนดเงื่อนไขในการปฏิบัติตามกฎหมายว่าด้วยการควบคุมอาคาร พ.ศ. 2550
- ข้อบัญญัติกรุงเทพมหานคร เรื่อง ควบคุมอาคาร พ.ศ. 2544





สถาบันรับรองคุณภาพสถานพยาบาล (องค์การมหาชน)
The Healthcare Accreditation Institute (Public Organization)

พระราชบัญญัติและกฎกระทรวงที่เกี่ยวข้องกับ การควบคุมอาคาร

- อาคารของโรงพยาบาลเป็นอาคารประเภทควบคุมการใช้
- มีการขออนุญาตก่อสร้าง ปรับปรุง เปลี่ยนแปลงการใช้ การเคลื่อนย้าย(บังคับเฉพาะโรงพยาบาลเอกชน)
- มีเอกสารแสดงการขออนุญาตก่อสร้างอาคาร (อ.1) ใบอนุญาตให้ใช้อาคาร(อ. 5 หรือ อ.6)
- อาคารขนาดใหญ่ หรืออาคารสูงมากกว่า 23 เมตรต้องได้รับการตรวจสอบความแข็งแรง (บังคับทั้งภาครัฐและภาคเอกชน) จะมีใบรับรองการตรวจสอบอาคาร (ร.1)





พระราชบัญญัติและกฎกระทรวงที่เกี่ยวข้องกับผู้พิการ หรือทุพพลภาพ และคนชรา

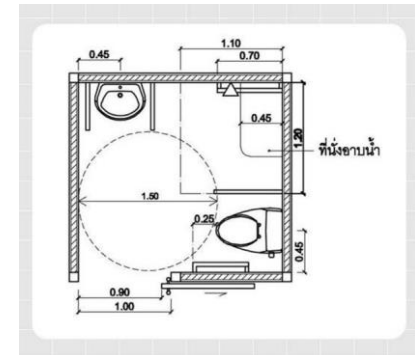
- พระราชบัญญัติส่งเสริมและพัฒนาคุณภาพชีวิตคนพิการ พ.ศ.2550
- กฎกระทรวง กำหนดสิ่งอำนวยความสะดวกในอาคาร สำหรับผู้พิการหรือทุพพลภาพ และคนชรา พ.ศ. 2548
- กฎกระทรวง กำหนดลักษณะหรือการจัดให้มีอุปกรณ์ สิ่งอำนวยความสะดวก หรือบริการในอาคาร สถานที่ หรือ บริการสาธารณะ เพื่อให้คนพิการสามารถเข้าถึงและใช้ ประโยชน์ได้ พ.ศ. 2555





พระราชบัญญัติและกฎกระทรวงที่เกี่ยวข้องกับผู้พิการ หรือทุพพลภาพ และคนชรา

- ทางการจัดส่วนของอาคารที่สร้างขึ้นและอุปกรณ์อันเป็นส่วนประกอบของอาคารที่ติดหรือตั้งอยู่ภายในและภายนอกอาคารเพื่ออำนวยความสะดวกในการใช้อาคารสำหรับผู้พิการหรือทุพพลภาพ และผู้สูงอายุ เช่น
 - การจัดพื้นที่ในการให้บริการ
 - การจัดทำห้องน้ำ ราวจับยึด กริ่งขอความช่วยเหลือ
 - ทางลาด ราวจับยึด
 - สถานที่จอดรถสำหรับผู้พิการ ลิฟต์ และสิ่งอำนวยความสะดวกต่างๆ

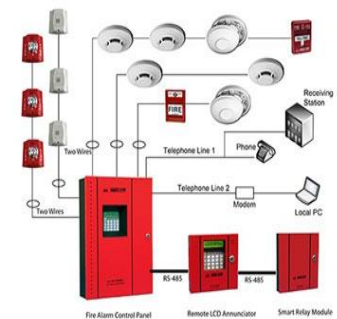


พระราชบัญญัติและกฎกระทรวงที่เกี่ยวข้องกับการ ป้องกันระงับอัคคีภัย



สถาบันรับรองคุณภาพสถานพยาบาล (องค์การมหาชน)
The Healthcare Accreditation Institute (Public Organization)

- พระราชบัญญัติการป้องกันและระงับอัคคีภัย พ.ศ. 2542
- กฎกระทรวงกำหนดมาตรฐานในการบริหาร จัดการ และดำเนิน การด้านความปลอดภัยอาชีวอนามัย และสภาพแวดล้อมในการทำงาน เกี่ยวกับการป้องกันและระงับอัคคีภัย พ.ศ. 2555

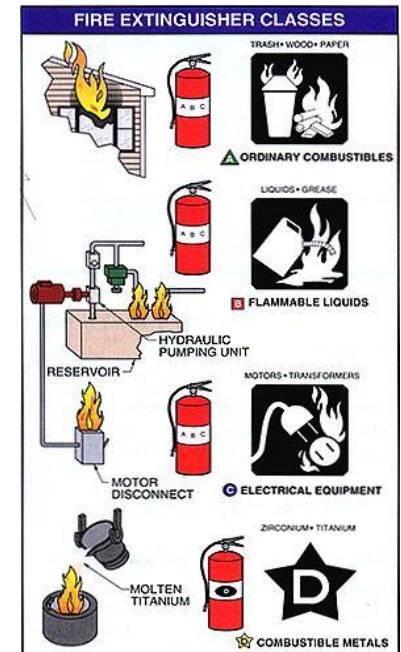




สถาบันรับรองคุณภาพสถานพยาบาล (องค์การมหาชน)
The Healthcare Accreditation Institute (Public Organization)

พระราชบัญญัติและกฎกระทรวงที่เกี่ยวข้องกับการ ป้องกันระงับอัคคีภัย

- ประเภทของอัคคีภัย ประเภทของเพลิง และการจัดการกับแหล่งต้นเพลิง
- การดำเนินการด้านความปลอดภัยเกี่ยวกับอาคาร ทางหนีไฟ และป้ายบอกทางหนีไฟ
- แผนการป้องกันและระงับอัคคีภัย
- เครื่องมือ อุปกรณ์ในแจ้งเตือนและการดับเพลิง
- การฝึกซ้อมและการรายงานผลการฝึกซ้อม





พระราชบัญญัติ กฎกระทรวงและประกาศกระทรวงที่ เกี่ยวกับสิ่งแวดล้อม

- พระราชบัญญัติส่งเสริมและรักษาคุณภาพสิ่งแวดล้อมแห่งชาติ พ.ศ. 2535
- พระราชบัญญัติวัตถุอันตราย พ.ศ. 2535 (แก้ไขปี 2551)
- กฎกระทรวงสาธารณสุขว่าด้วยการกำจัดมูลฝอยติดเชื้อ พ.ศ. 2545
- กฎกระทรวงแรงงานว่าด้วยกำหนดมาตรฐานในการบริหาร จัดการและ ดำเนินการด้านความปลอดภัย อาชีวอนามัยและสภาพแวดล้อมในการทำงานเกี่ยวกับสารเคมีอันตราย พ.ศ. 2556
- ประกาศกระทรวงฯ เรื่อง กำหนดมาตรฐานควบคุมการระบายน้ำทิ้งจาก อาคารบางประเภทและบางขนาด พ.ศ. 2548



สถาบันรับรองคุณภาพสถานพยาบาล (องค์การมหาชน)
The Healthcare Accreditation Institute (Public Organization)

พระราชบัญญัติ กฎกระทรวงและประกาศกระทรวงที่ เกี่ยวกับสิ่งแวดล้อม

- กฎกระทรวงกำหนดหลักเกณฑ์ วิธีการ และแบบการเก็บสถิติและข้อมูล การจัด ทำบันทึกรายละเอียด และรายงานสรุปผลการทำงานของระบบ บำบัดน้ำเสีย พ.ศ. 2555
- ประกาศกระทรวงฯ เรื่อง กำหนดประเภทของอาคารเป็นแหล่งกำเนิด มลพิษที่จะต้องถูกควบคุม การปล่อยน้ำเสียลงสู่แหล่งน้ำสาธารณะหรือ ออกสู่สิ่งแวดล้อม
- ประกาศกระทรวงฯ เรื่อง กำหนดประเภทของอาคารเป็นแหล่งกำเนิด มลพิษที่จะต้องถูกควบคุมการปล่อยน้ำเสียลงสู่แหล่งน้ำสาธารณะหรือออก สู่สิ่งแวดล้อม(ฉบับที่ 2)



พระราชบัญญัติ กฎกระทรวงและประกาศกระทรวงที่ เกี่ยวกับสิ่งแวดล้อม

- การกำหนดประเภทของอาคารที่เป็นแหล่งกำเนิดของมลพิษที่ต้องควบคุม
- แนวทางการจัดการ การควบคุมวัตถุอันตราย สารเคมีอันตราย
- การจัดการมูลฝอยติดเชื้อ มูลฝอยอันตราย
- มาตรฐานการจัดการระบบบำบัดน้ำเสียของอาคาร และค่ามาตรฐานของน้ำที่ผ่านการบำบัด
- การเก็บสถิติและข้อมูลการจัดทำบันทึกรายละเอียด และรายงานสรุปผลการทำงานของระบบบำบัดน้ำเสีย





พระราชบัญญัติที่เกี่ยวข้องกับอาชีวอนามัย และความปลอดภัย

- พระราชบัญญัติ ความปลอดภัย อาชีวอนามัยและสภาพแวดล้อมในการทำงาน พ.ศ. 2554
- คู่มือการปฏิบัติตามมาตรฐานการบริหาร และการจัดการด้านความปลอดภัย อาชีวอนามัย และสภาพแวดล้อมในการทำงาน ตาม พรบ.ความปลอดภัย อาชีวอนามัยและสภาพแวดล้อมในการทำงานพ.ศ.2554 สำหรับหน่วยงานราชการ





สถาบันรับรองคุณภาพสถานพยาบาล (องค์การมหาชน)
The Healthcare Accreditation Institute (Public Organization)

พระราชบัญญัติที่เกี่ยวข้องกับอาชีวอนามัย และความปลอดภัย

แนวทางการวางมาตรการควบคุม กำกับ ดูแล และบริหารจัดการ
ด้านความปลอดภัย อาชีวอนามัยและสภาพแวดล้อมในการ
ทำงานอย่างเหมาะสม เพื่อให้การกระทำหรือสภาพการทำงานซึ่ง
ปลอดภัยจากเหตุอันจะทำให้เกิดการประสบอันตรายต่อชีวิต
ร่างกาย จิตใจหรือสุขภาพอนามัยอันเนื่องมาจากการทำงานหรือ
เกี่ยวกับการทำงาน



ระบบการป้องกันระงับอัคคีภัย

- แผนป้องกันและระงับอัคคีภัย, แผนเคลื่อนย้ายผู้ป่วย
- การกำหนดทางหนีไฟ, การติดตั้งป้ายบอกทางหนีไฟ. แสงสว่างในทางหนีไฟ และการตรวจสอบความพร้อม
- การเตรียมและตรวจสอบเครื่องมือและอุปกรณ์ในการแจ้งเตือน, เครื่องมือและอุปกรณ์ในการดับเพลิงที่เหมาะสมตามประเภท ให้มีความพร้อมในการดำเนินการ
- การกำหนดพื้นที่เสี่ยงที่จะเกิดอัคคีภัยและพื้นที่ยากในการเคลื่อนย้าย
- การฝึกซ้อมการระงับอัคคีภัยและการเคลื่อนย้ายผู้ป่วยร่วมกับหน่วยงานภายนอกที่เกี่ยวข้องอย่างน้อยปีละ 1 ครั้ง (การฝึกซ้อมเสมือนจริง)



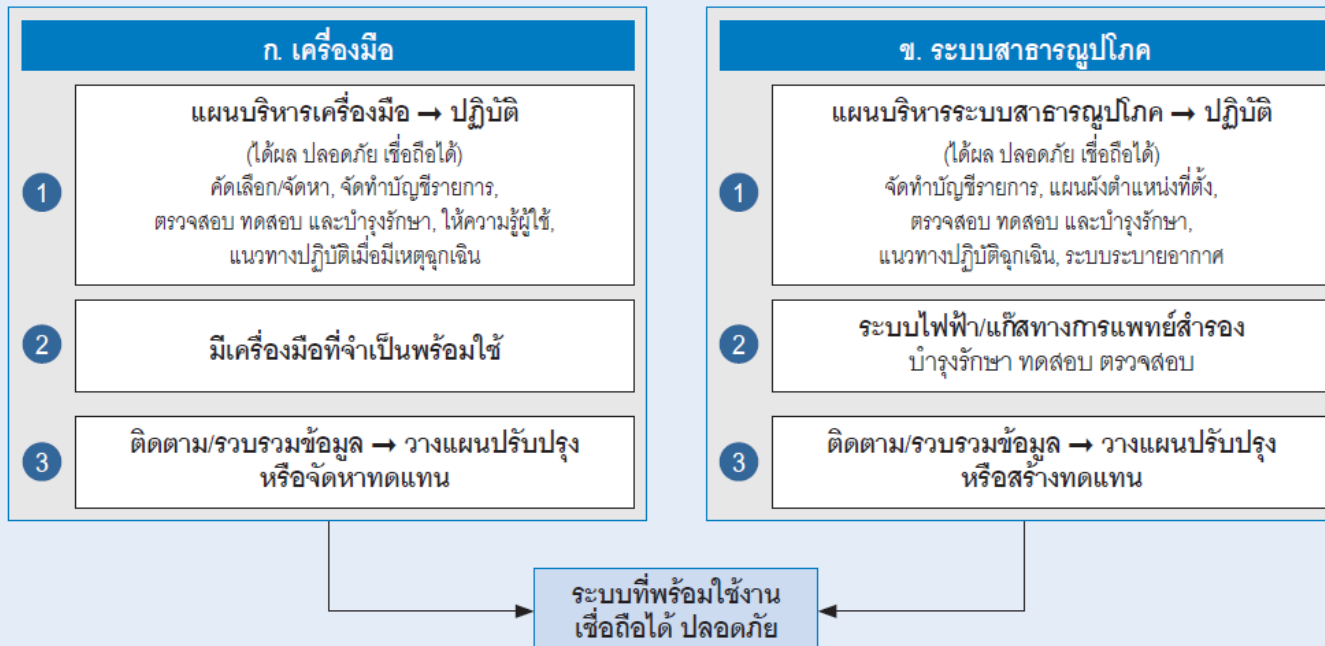
ป้ายบอกทางหนีไฟ มาตรฐาน วสท



ตอนที่ II ระบบงานสำคัญของโรงพยาบาล

II-3.2 เครื่องมือและระบบสาธารณูปโภค (Equipment and Utility System)

องค์กรสร้างความมั่นใจว่ามีเครื่องมือที่จำเป็น พร้อมใช้งาน ทำหน้าที่ได้เป็นปกติ และมีระบบสาธารณูปโภคที่จำเป็นพร้อมใช้งานได้ตลอดเวลา.





การบริหารจัดการเครื่องมือแพทย์

- การจัดหาเครื่องมือพื้นฐานและเครื่องมือจำเป็นต่อการให้บริการให้เพียงพอ
- การตรวจสอบเตรียมความพร้อมใช้, การสอบเทียบ, การบำรุงรักษาเชิงป้องกัน, การซ่อมบำรุง และ ระบบการสำรอง
- การจัดทำประวัติเครื่องมือและการนำระบบ IT มารวบรวมประวัติและข้อมูลเกี่ยวกับเครื่องมือ
- การวิเคราะห์และนำข้อมูลมาใช้ประโยชน์ในการวางแผนบริหาร





การสอบเทียบเครื่องมือแพทย์

- การสอบเทียบเครื่องมือแพทย์ในกลุ่มเสี่ยงสูงและเสี่ยงปานกลางปีละ 1 ครั้ง
 - การสอบเทียบโดยฝ่ายวิศวกรรมการแพทย์ สำนักงานสนับสนุนบริการสุขภาพเขต
 - การสอบเทียบโดยบริษัทที่ได้รับการอนุญาตให้เป็นผู้สอบเทียบ
 - การสอบเทียบโดยทีมโรงพยาบาลที่ผ่านการอบรมและอยู่ภายใต้การกำกับของฝ่ายวิศวกรรมการแพทย์ของสำนักงานสนับสนุนบริการสุขภาพเขต
 - การสอบเทียบเครื่องมือทางห้องปฏิบัติการ, เครื่องมือทางรังสีวิทยา, เครื่องมือในกลุ่มเฉพาะที่จำเป็นต้องสอบเทียบ เช่น เครื่องชั่งน้ำหนักเด็ก เครื่องชั่งน้ำหนักผู้ป่วยไตเทียม เป็นต้น



เครื่องมือแพทย์ที่กองวิศวกรรมสอบเทียบ

๑. เครื่องให้ความอบอุ่นเด็กแรกเกิด (Infant Incubator)
๒. เครื่องช่วยหายใจ (Ventilator)
๓. เครื่องตัดจี้ด้วยกระแสไฟฟ้า (Electrosurgical Apparatus)
๔. เครื่องกระตุกหัวใจด้วยไฟฟ้า (Defibrillator)
๕. เครื่องติดตามสัญญาณชีพผู้ป่วย (Patient Monitor)
๖. เครื่องให้สารดมยาสลบ (Anesthesia Machine)
๗. เครื่องปั๊มสารละลายเข้าสู่ร่างกาย (Infusion Pump, Syringe Pump)



สถาบันรับรองคุณภาพสถานพยาบาล (องค์การมหาชน)
The Healthcare Accreditation Institute (Public Organization)

ระบบสาธารณูปโภค (ระบบลิฟต์)

- การตรวจสอบความพร้อมและการบำรุงรักษา(ห้องเครื่อง,ระบบควบคุม,อุปกรณ์ความปลอดภัย, ระบบขับเคลื่อน,ปล่องลิฟต์, ห้องโดยสาร)
- การติดป้ายแจ้งเตือนและขอความช่วยเหลือ
- แผนการช่วยเหลือกรณีลิฟต์ติด/ลิฟต์ค้าง
- การฝึกซ้อมการช่วยเหลือตามแผนที่วางไว้





ระบบสาธารณูปโภค (เครื่องกำเนิดไฟฟ้า, ระบบก๊าซทางการแพทย์, ระบบน้ำประปา)

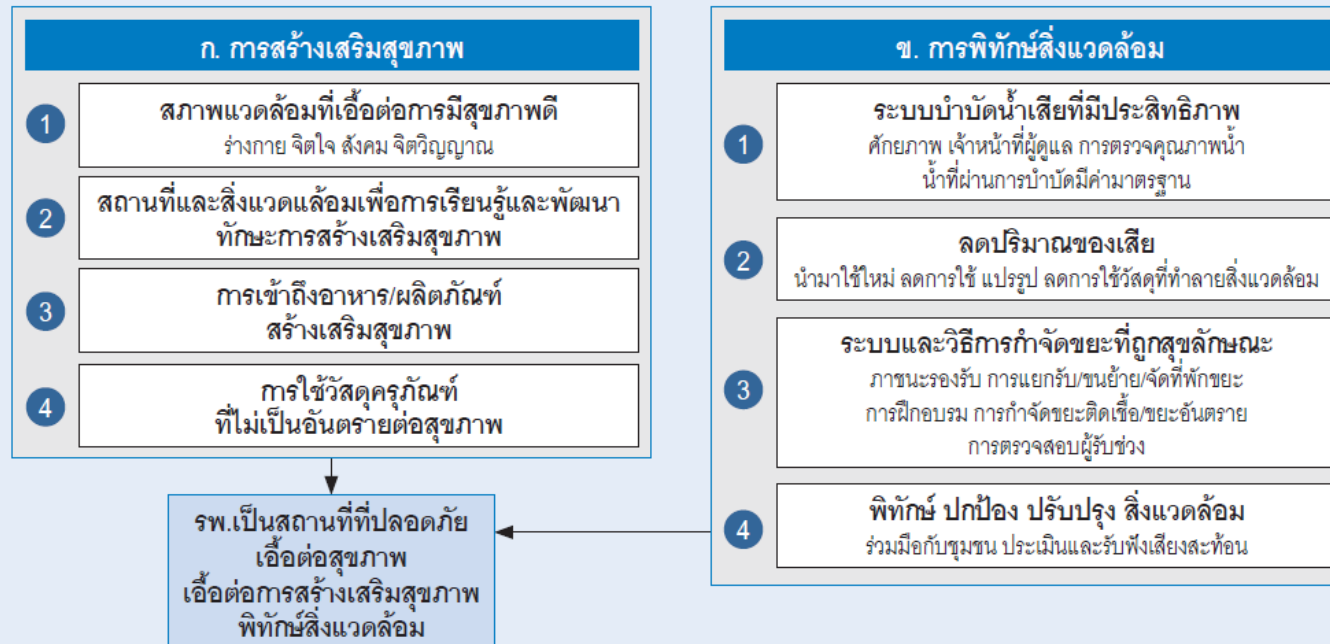
- การเตรียมความพร้อมใช้และบำรุงรักษาระบบ
- การจัดระบบสำรอง
- การตรวจคุณภาพน้ำประปา, น้ำดื่ม
- ระบบการจัดการเมื่อเกิดภาวะฉุกเฉิน
 - การระบุพื้นที่เสี่ยงสูงที่จำเป็น
 - การวางระบบการแจ้งเตือน
 - แผนการเตรียมความพร้อม



ตอนที่ II ระบบงานสำคัญของโรงพยาบาล

II-3.3 สิ่งแวดล้อมเพื่อการสร้างเสริมสุขภาพและการพิทักษ์สิ่งแวดล้อม (Environment for Health Promotion and Environment Protection)

องค์กรแสดงความมุ่งมั่นในการที่จะทำให้โรงพยาบาลเป็นสถานที่ที่ปลอดภัย เชื้อต่อสุขภาพและการสร้างเสริมสุขภาพ และพิทักษ์สิ่งแวดล้อม.





ระบบบำบัดน้ำเสีย

- ขนาดของระบบเหมาะสมกับปริมาณน้ำเสีย
- มีผู้ดูแลระบบที่มีความรู้/ความสามารถ
- การตรวจสอบคุณภาพน้ำทิ้งที่ผ่านการบำบัดประจำวัน/ ประจำสัปดาห์ตามประเภทของระบบ
- การส่งตรวจคุณภาพน้ำที่ผ่านการบำบัดกับหน่วยงานภายนอกอย่างน้อยปีละ 4 ครั้ง
- การนำผลการตรวจคุณภาพน้ำที่ผ่านการบำบัดมา ทบทวนและปรับปรุงประสิทธิภาพของระบบ





ดัชนีคุณภาพน้ำ	ค่ามาตรฐานควบคุมการระบายน้ำทิ้งจากอาคารบางประเภทและบางขนาด			
	เกณฑ์กำหนดสูงสุดตามประเภทมาตรฐาน			
	ควบคุมการระบายน้ำทิ้ง			
หน่วย	ก.(สถานพยาบาลขนาด 30 เตียง ขึ้นไป)	ข.(สถานพยาบาลขนาด 10 ถึง 30 เตียง)		
1. ค่าความเป็นกรด-ด่าง (pH)	-	5 - 9	5 - 9	
2. บีโอดี (BOD)	มก./ล.	ไม่เกิน 20	ไม่เกิน 30	
3. ปริมาณของแข็ง (Solids)	-	-	-	
3.1 ค่าสารแขวนลอย (Suspended Solids)	มก./ล.	ไม่เกิน 30	ไม่เกิน 40	
3.2 ค่าตะกอนหนัก (Settleable Solids)	มก./ล.	ไม่เกิน 0.5	ไม่เกิน 0.5	
3.3 ค่าสารละลายทั้งหมด (Total Dissolved Solid)	มก./ล.	ไม่เกิน 500 *	ไม่เกิน 500 *	
4. ซัลไฟด์ (Sulfide)	มก./ล.	ไม่เกิน 1.0	ไม่เกิน 1.0	
5. ไนโตรเจนในรูป (Nitrogen) ที่เคเอ็น (TKN)	มก./ล.	ไม่เกิน 35	ไม่เกิน 35	
6. น้ำมันและไขมัน (Oil&Grease)	มก./ล.	ไม่เกิน 20	ไม่เกิน 20	
7. ซีโอดี (COD)	มก./ล.	ไม่เกิน 120 **	ไม่เกิน 120 **	
8. แบคทีเรียกลุ่มโคลิฟอร์มทั้งหมด (Total Coliform Bacteria)	MPN/100 ml	ไม่เกิน 5,000 ***	ไม่เกิน 5,000 ***	
9. แบคทีเรียกลุ่มฟีคัลโคลิฟอร์ม (Faecal Coliform Bacteria)	MPN/100 ml	ไม่เกิน 1,000 ***	ไม่เกิน 1,000 ***	

<p>หมายเหตุ :</p>	<p>1. วิธีการตรวจสอบลักษณะน้ำทิ้งจากอาคารเป็นไปตามวิธีการมาตรฐานสำหรับการวิเคราะห์น้ำและน้ำเสียใน Standard Methods for Examination of Water and Wastewater ซึ่ง APHA : American Public Health Association, AWWA : American Water Works Association และ WPCF : Water Pollution Control Federation</p> <p>ร่วมกันกำหนดไว้ (*) = เป็นค่าที่เพิ่มขึ้นจากปริมาณสารละลายในน้ำตามปกติ</p>
	<p>2. ประกาศกระทรวงทรัพยากรธรรมชาติและสิ่งแวดล้อม เรื่อง กำหนดมาตรฐานควบคุมการระบายน้ำทิ้งจากอาคารบางประเภทและ</p> <p>บางขนาด ลงวันที่ 7 พฤศจิกายน 2548 ประกาศในราชกิจจานุเบกษา เล่มที่ 122 ตอนที่ 125ง วันที่ 29 ธันวาคม 2548</p>
	<p>3. ประกาศกระทรวงทรัพยากรธรรมชาติและสิ่งแวดล้อม เรื่องกำหนดประเภทของอาคารเป็นแหล่งกำเนิดมลพิษที่จะต้องถูกควบคุมการ</p> <p>ปล่อยน้ำเสียลงสู่แหล่งน้ำสาธารณะหรือออกสู่สิ่งแวดล้อม ลงวันที่ 7 พฤศจิกายน 2548 ประกาศในราชกิจจานุเบกษา เล่มที่ 122 ตอนที่ 125ง วันที่ 29 ธันวาคม 2548</p>
	<p>4. ** ประกาศกระทรวงวิทยาศาสตร์เทคโนโลยีและสิ่งแวดล้อม ฉบับที่ 3 (พ.ศ.2539) เรื่อง กำหนดมาตรฐานควบคุมการระบาย</p> <p>น้ำทิ้งจากแหล่งกำเนิดประเภทโรงงานอุตสาหกรรมและนิคมอุตสาหกรรม</p>
	<p>5. *** ประกาศคณะกรรมการสิ่งแวดล้อมแห่งชาติ ฉบับที่ 8 (พ.ศ.2537) ออกตามความในพระราชบัญญัติส่งเสริมและรักษา</p> <p>คุณภาพสิ่งแวดล้อมแห่งชาติ พ.ศ. 2535 เรื่อง กำหนดมาตรฐานคุณภาพน้ำในแหล่งน้ำผิวดิน (ประเภทที่ 2) ดิพิมพ์ใน</p> <p>ราชกิจจานุเบกษา ฉบับประกาศทั่วไป เล่มที่ 111 ตอนที่ 16 ง ลงวันที่ 24 กุมภาพันธ์ 2537 (ภาคผนวก ก)</p>
<p>อ้างอิงจาก :</p>	<p>www.pcd.go.th (กรมควบคุมมลพิษ)</p>





สถาบันรับรองคุณภาพสถานพยาบาล (องค์การมหาชน)
The Healthcare Accreditation Institute (Public Organization)

คู่มือ แนวทางการพัฒนา สถานบริการสาธารณสุขให้ได้มาตรฐาน ด้านการจัดการมูลฝอยติดเชื้อ (ฉบับปรับปรุง)



สำนักอนามัยสิ่งแวดล้อม
กรมอนามัย กระทรวงสาธารณสุข





ประกาศกระทรวงสาธารณสุข

เรื่อง กำหนดลักษณะของห้องรักษาผู้ติดเชื้อร้ายแรง

เพื่อให้การปฏิบัติการตามกฎหมายกระทรวงว่าด้วยการกำจัดมูลฝอยติดเชื้อ พ.ศ. ๒๕๔๕ สามารถดำเนินการไปได้โดยชัดเจนและถูกต้องเหมาะสม

อาศัยอำนาจตามความในข้อ ๓ ของกฎกระทรวงว่าด้วยการกำจัดมูลฝอยติดเชื้อ พ.ศ. ๒๕๔๕ รัฐมนตรีว่าการกระทรวงสาธารณสุขจึงกำหนดห้องรักษาผู้ป่วยติดเชื้อร้ายแรงไว้ดังต่อไปนี้

ข้อ ๑ ลักษณะและประเภทของห้องรักษาผู้ป่วยติดเชื้อร้ายแรง ให้เป็นดังนี้
(๑) เป็นห้องแยกเฉพาะสำหรับรักษาผู้ป่วยด้วยโรคติดเชื้อร้ายแรงที่ติดต่อง่ายและหรือโรคที่มีอัตราป่วยตายสูง และหรือรักษายาก

(๒) โรคติดเชื้อร้ายแรงให้เป็นไปตามบัญชีแนบท้ายประกาศนี้
ข้อ ๒ ประกาศฉบับนี้ให้ใช้บังคับเมื่อพ้นกำหนดเก้าสิบวันนับแต่วันประกาศในราชกิจจานุเบกษา

ประกาศ ณ วันที่ ๑๖ พฤษภาคม พ.ศ. ๒๕๔๘

(ลงชื่อ) อนุทิน ชาญวีรกูล

(นายอนุทิน ชาญวีรกูล)

รัฐมนตรีช่วยว่าการฯ รักษาการแทน

รัฐมนตรีว่าการกระทรวงสาธารณสุข

สำเนาถูกต้อง

ศุมล ศรีสุขวัฒนา

(นายศุมล ศรีสุขวัฒนา)

ผู้อำนวยการศูนย์บริหารกฎหมายสาธารณสุข

ประกาศในราชกิจจานุเบกษา ฉบับประกาศทั่วไป เล่ม ๑๒๒ ตอนพิเศษ ๕๒ ง วันที่ ๑๔ กรกฎาคม ๒๕๔๘



สถาบันรับรองคุณภาพสถานพยาบาล (องค์การมหาชน)
The Healthcare Accreditation Institute (Public Organization)

บัญชีรายชื่อโรคติดเชื้อร้ายแรง

๑. โรคทางเดินหายใจเฉียบพลันรุนแรง (หรือโรคซาร์- Severe Acute Respiratory syndrome)
๒. ไข้หวัดใหญ่ (Influenza) ซึ่งรวมถึงโรคไข้หวัดใหญ่ที่ติดต่อมาจากสัตว์
๓. เริม (Herpes Simplex)
 - ๓.๑ เริมทั้งตัว (Disseminated Herpes Simplex)
 - ๓.๒ เริมในเด็กแรกเกิด (Neonatal Herpes Simplex)
๔. ไข้สุกใส (Chickenpox หรือ Varicella)
๕. งูสวัดแพร่กระจาย (Disseminated Herpes Zoster)
๖. ไข้หัด (Measles)
๗. ไข้หัดเยอรมัน (German measles หรือ Rubella)
๘. ไข้กาฬหลังแอ่น (Meningococcal meningitis)
๙. ไอกรน (Pertussis)
๑๐. คอตีบ (Diphtheria)
๑๑. วัณโรคปอด ระยะติดต่อ (Pulmonary tuberculosis)
๑๒. หลอดลมฝอยอักเสบ (Bronchiolitis)
๑๓. อูจจาระร่วงเฉียบพลันจากการติดเชื้อ เช่น อหิวาตกโรค (Cholera)
๑๔. โรคตับอักเสบ (Hepatitis)
๑๕. ไข้สมองอักเสบ (Hepatitis)
๑๖. เยื่อหุ้มสมองอักเสบ (Meningitis)
๑๗. โรคพิษสุนัขบ้า (Rabies)