

การประเมินตนเองด้านการใช้ยาอย่างสมเหตุสมผล  
สำหรับสถานพยาบาลประเภทที่ไม่รับผู้ป่วยไว้ค้างคืน  
(คลินิกเอกชน สาขาเวชกรรม)

โดย กองสถานพยาบาลและการประกอบโรคศิลปะ  
กรมสนับสนุนบริการสุขภาพ  
ข้อมูล ณ มกราคม 2565

ตามที่คณะกรรมการสถานพยาบาล ในคราวประชุมครั้งที่ 11/2563 เมื่อวันที่ 10 กันยายน 2563 มีมติเห็นชอบในหลักการต่อแนวทางการพัฒนาระบบบริการสุขภาพด้านการใช้ยาอย่างสมเหตุสมผลในสถานพยาบาลเอกชน แบบประเมินตนเองด้านการใช้ยาอย่างสมเหตุสมผล สำหรับสถานพยาบาลเอกชน และกำหนดให้สถานพยาบาลเอกชนประเมินตนเองตามแบบประเมินฯ ดังกล่าว ปีละ 1 ครั้ง โดยมีเกณฑ์กำหนดระดับการพัฒนาด้านการใช้ยาอย่างสมเหตุสมผล ดังนี้

- คะแนนน้อยกว่า 50%
- คะแนนอยู่ระหว่าง 50% และน้อยกว่า 80%
- คะแนนตั้งแต่ 80% ขึ้นไป

อยู่ในระดับ 1 “พัฒนา”

อยู่ในระดับ 2 “ดี”

อยู่ในระดับ 3 “ดีมาก”

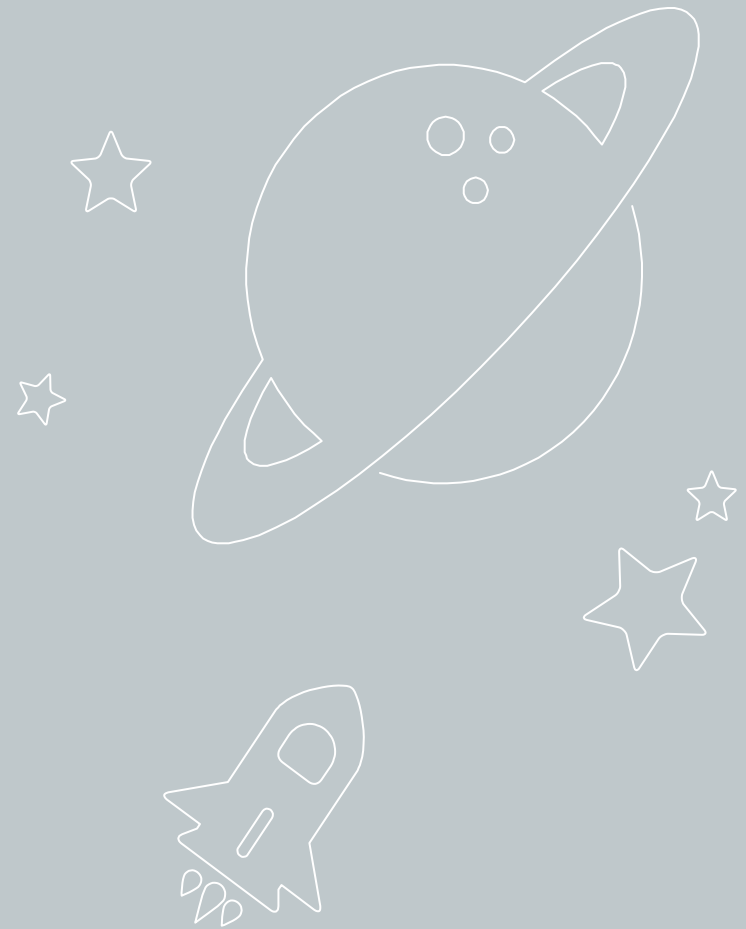
- แบบประเมินตนเองด้านการใช้ยาอย่างสมเหตุผลสำหรับสถานพยาบาลประเภทที่ไม่รับผู้ป่วยไว้ค้างคืน (คลินิกเอกชน สาขาเวชกรรม) มีหัวข้อการประเมิน 16 ข้อ คะแนนเต็ม 32 คะแนน โดยแต่ละข้อกำหนดคะแนน ดังนี้

1. ไม่มีการดำเนินกิจกรรมใดๆ (ไม่มี) = 0 คะแนน
2. เริ่มดำเนินการ หรือมีการดำเนินการไม่ต่อเนื่อง หรือยังไม่สมบูรณ์ (กำลังดำเนินการ) = 1 คะแนน
3. ดำเนินการอย่างสมบูรณ์และต่อเนื่องจนเป็นปกติของโรงพยาบาล (ดำเนินการแล้ว) = 2 คะแนน

- เกณฑ์กำหนดระดับการพัฒนาด้านการใช้ยาอย่างสมเหตุผล แบ่งเป็น 3 ระดับ ดังนี้
  - คะแนนน้อยกว่า 50% อยู่ในระดับ 1 “พัฒนา”
  - คะแนนอยู่ระหว่าง 50% และน้อยกว่า 80% อยู่ในระดับ 2 “ดี”
  - คะแนนตั้งแต่ 80% ขึ้นไป อยู่ในระดับ 3 “ดีมาก”

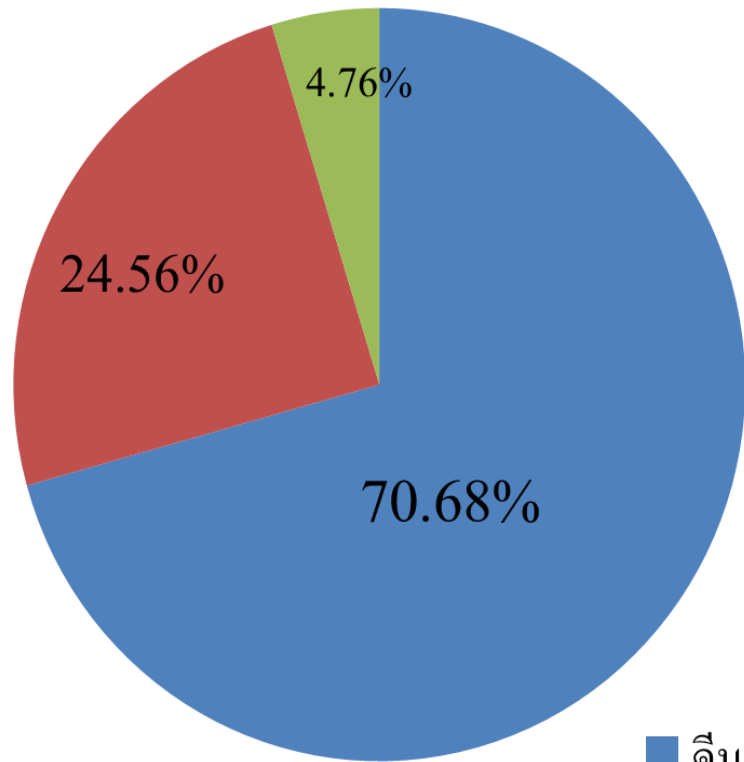
ผลการประเมินตนเองด้าน  
การใช้ยาอย่างสมเหตุผล  
สำหรับสถานพยาบาลประเภท  
ที่ไม่รับผู้ป่วยไว้ค้างคืน  
(คลินิกเวชกรรม)

ข้อมูล ณ มกราคม 2565



- ในปี 2565 กลุ่มเป้าหมาย คือ “**คลินิกเวชกรรม**”
- เดือน ธันวาคม 2564
  - กทม. : กรม สบส. ได้แจ้งการประเมินตนเอง (ออนไลน์) ไปยังสมาคมคลินิกไทย ให้ช่วยประชาสัมพันธ์คลินิกเวชกรรมพื้นที่ กทม.
  - ภูมิภาค : กรม สบส. แจ้งไปยัง สสจ.ทุกจังหวัด และ สสจ. แจ้งกับคลินิกเวชกรรมในพื้นที่ในการทำแบบประเมินตนเองด้านการใช้ยาอย่างสมเหตุผลสำหรับสถานพยาบาลประเภทที่ไม่รับผู้ป่วยไว้ค้างคืน (ออนไลน์)
- เก็บข้อมูลครั้งที่ 1 เดือนมกราคม – กุมภาพันธ์ 2565

- ข้อมูล ณ มกราคม 2565 มีคลินิกเวชกรรมทั่วประเทศ  
ตอบแบบประเมินตนเองฯ (ออนไลน์) จำนวน 399 แห่ง

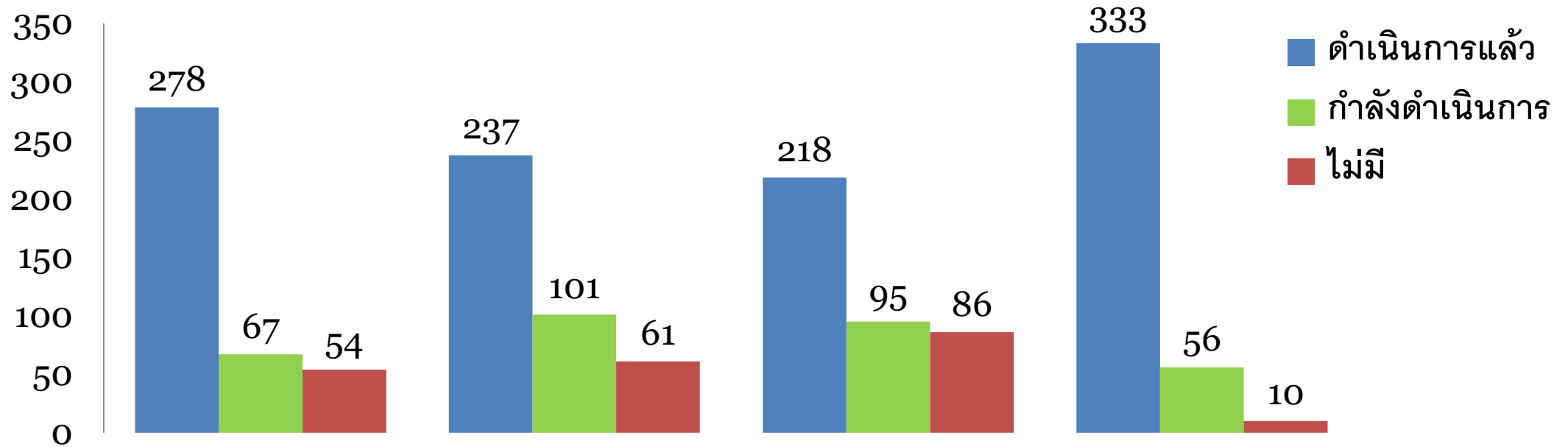


แบ่งตามเกณฑ์กำหนดระดับการพัฒนาด้าน  
การใช้ยาอย่างสมเหตุผล

- ระดับ 1 “พัฒนา” (คะแนน < 50%) จำนวน 19 แห่ง
- ระดับ 2 “ดี” (คะแนนตั้งแต่ 50% ถึง < 80%) จำนวน 98 แห่ง
- ระดับ 3 “ดีมาก” (คะแนนตั้งแต่ 80% ขึ้นไป) จำนวน 282 แห่ง

■ ดีมาก ■ ดี ■ พัฒนา

# การประเมินตนเอง



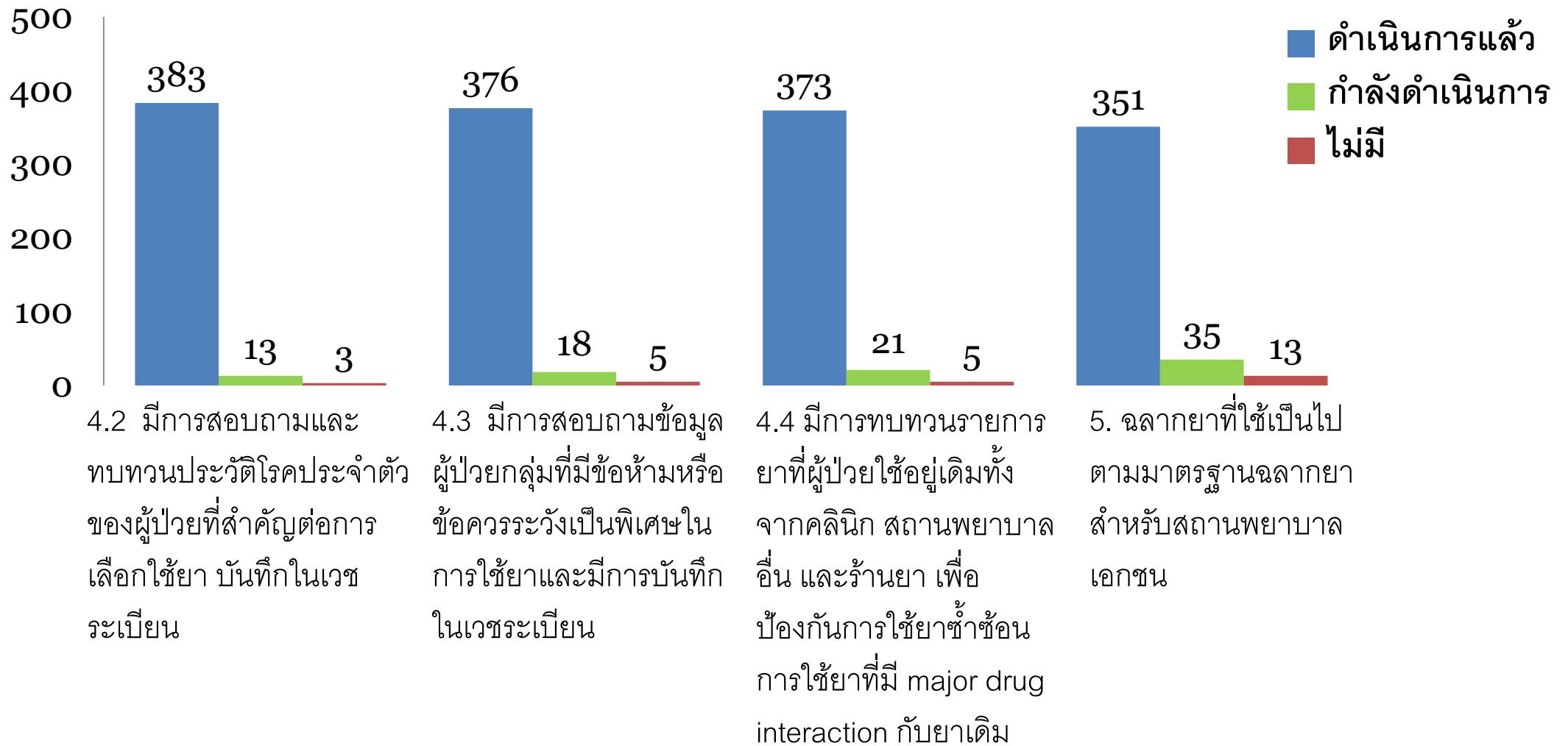
1. มีการกำหนดผู้รับผิดชอบเกี่ยวกับการดำเนินการตามนโยบาย RDU

2. มีการจัดทำบัญชีรายการยาคำแนะนำในคู่มือและทบทวนรายการยาอย่างน้อยปีละ 1 ครั้ง

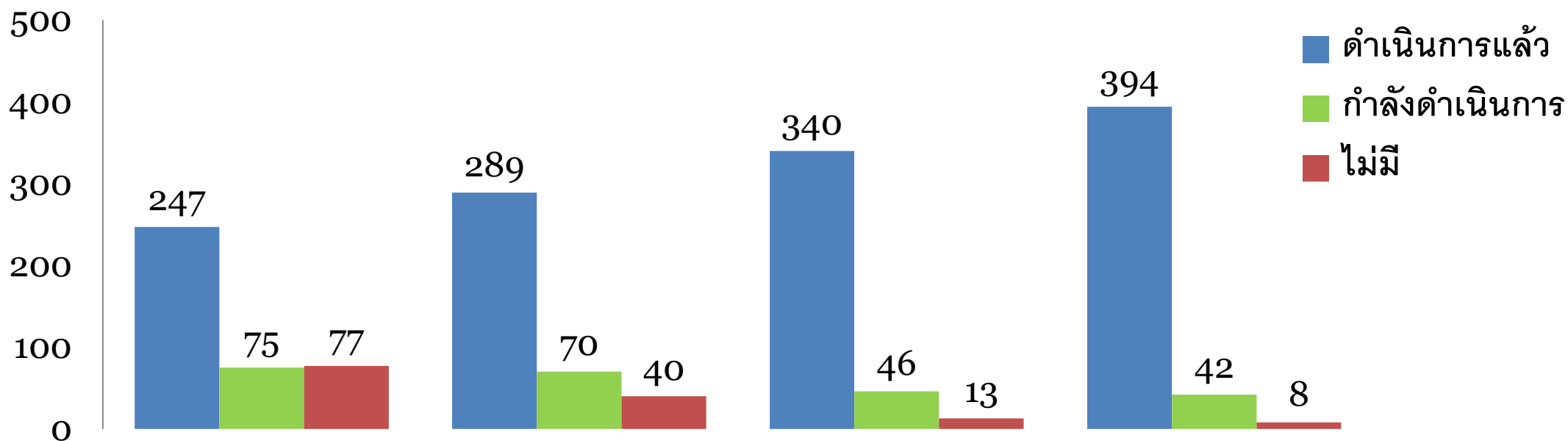
3. มีการกำหนดรายการยาความเสี่ยงสูง (High Alert Drugs) และมีระบบเตือนและเฝ้าระวังการใช้ยาความเสี่ยงสูง

4.1 มีการสอบถามประวัติการแพ้ยา และมีการบันทึกประวัติการแพ้ยาของผู้ป่วยในเวชระเบียน

## การประเมินตนเอง (ต่อ)



## การประเมินตนเอง (ต่อ)



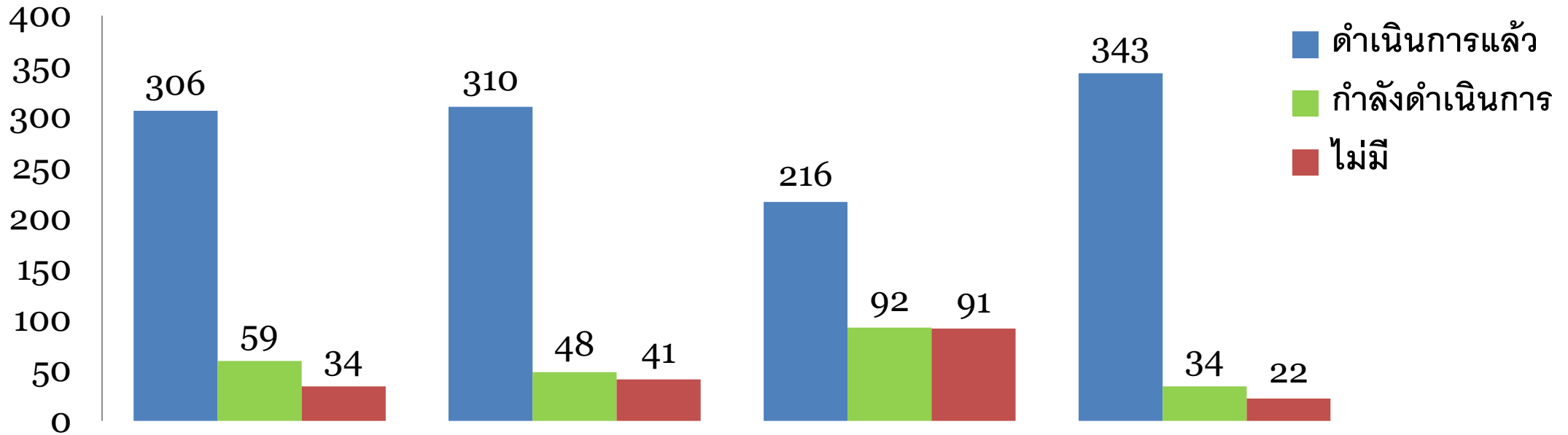
6. มีฉลากยาเสริมเพื่อช่วยส่งเสริมให้ผู้ป่วยใช้ได้ถูกต้องและปลอดภัย

7. มีการสร้างและพัฒนากาตรระหนักรู้ต่อแนวทางการใช้ยาอย่างสมเหตุผลให้กับบุคลากรทางแพทย์และเจ้าหน้าที่คลินิกอย่างน้อยปีละ 1 ครั้ง

8. แพทย์และบุคลากรทางการแพทย์มีการพัฒนาองค์ความรู้ที่ทันสมัยผ่านการศึกษาต่อเนื่องอย่างสม่ำเสมอ อย่างน้อยตามที่วิชาชีพกำหนด

9. ให้การรักษาตามแนวทางการรักษาโรคตาม Standard Clinical Practice Guideline โดยเฉพาะอย่างยิ่งการใช้ยาปฏิชีวนะอย่างสมเหตุผลในโรค ไอ เจ็บคอ ท้องร่วง และบาดแผลทั่วไป

## การประเมินตนเอง (ต่อ)



10. มีหลักฐานแสดงถึงการจ่ายยาปฏิชีวนะอย่างรับผิดชอบ และการไม่จ่ายยามากชนิดเกินจำเป็น (polypharmacy)

11. มีการให้ความรู้เรื่องการใช้อย่างสมเหตุสมผลแก่ผู้รับบริการ ตลอดจนผู้ป่วยเฉพาะรายที่ต้องการคำแนะนำเป็นพิเศษ

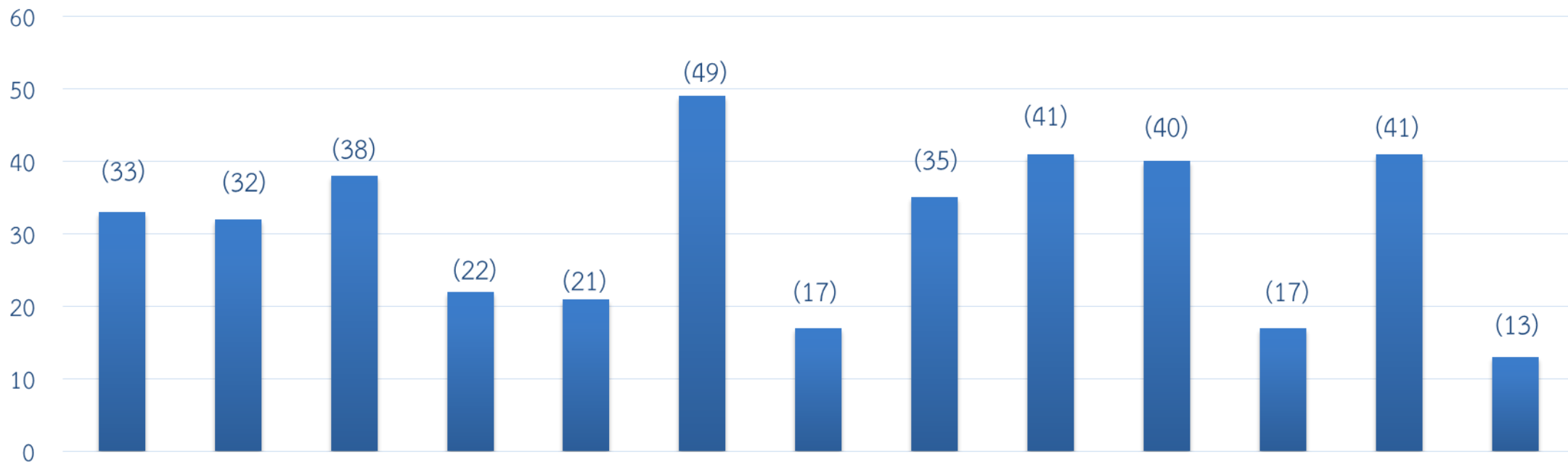
12. มีหลักฐานแสดงการตรวจสอบและแก้ไขรายการยาที่ไม่สมเหตุสมผลในประชากรกลุ่มพิเศษทั้ง 6 กลุ่มที่คลินิกให้การดูแลรักษา

13. มีการดำเนินการเกี่ยวกับจริยธรรมและธรรมาภิบาลในการสั่งใช้อย่างเหมาะสม เช่น ไม่สั่งยาที่ไม่มีข้อบ่งชี้ หรือมีเงื่อนไขข้อผูกมัดที่เชื่อมโยงกับการส่งเสริมการขายยานั้นๆ เป็นต้น

# คลินิกเวชกรรมทั่วประเทศประเมินตนเองออนไลน์มาทั้งหมด 399 แห่ง

## แบ่งตามเขตสุขภาพ

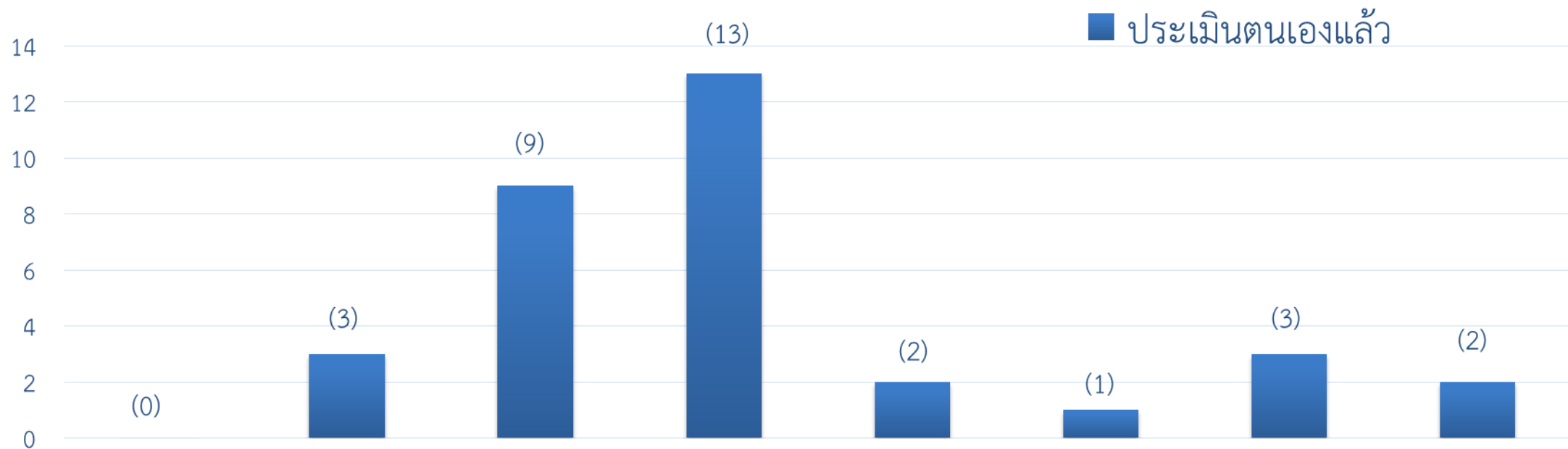
■ ประเมินตนเองแล้ว



เขตสุขภาพที่	1	2	3	4	5	6	7	8	9	10	11	12	กทม.
ประเมินตนเอง (แห่ง)	33	32	38	22	21	49	17	35	41	40	17	41	13

# คลินิกเวชกรรมประเมินตนเองออนไลน์

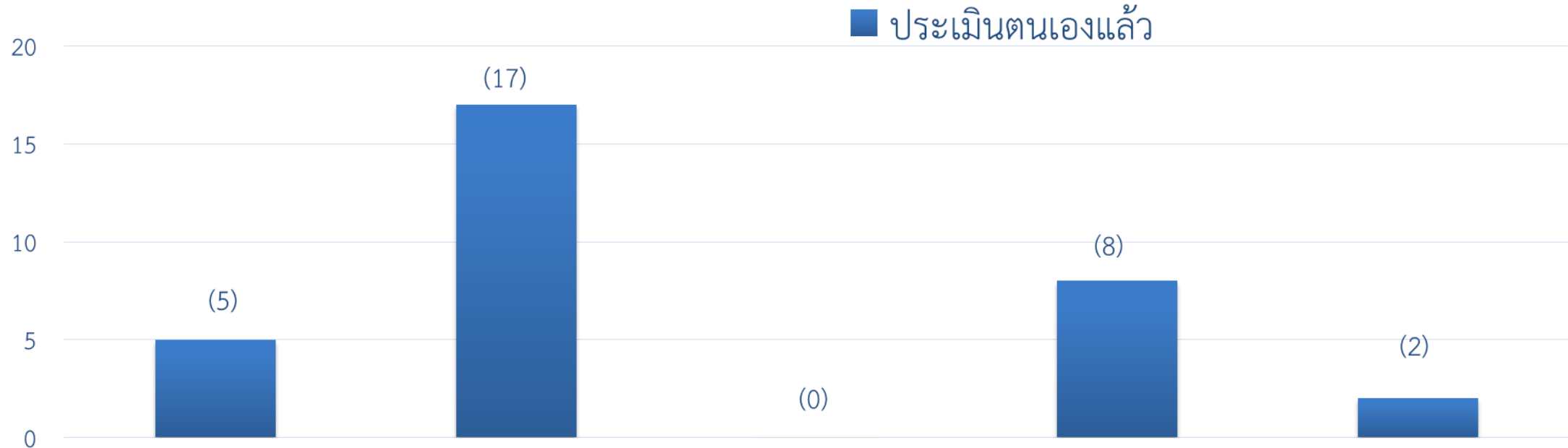
## เขตสุขภาพที่ 1 จำนวน 33 แห่ง แบ่งตามจังหวัด



	เชียงใหม่	เชียงราย	ลำพูน	ลำปาง	แพร่	น่าน	พะเยา	แม่ฮ่องสอน
ประเมินตนเอง (แห่ง)	0	3	9	13	2	1	3	2

# คลินิกเวชกรรมประเมินตนเองออนไลน์

เขตสุขภาพที่ 2 จำนวน 32 แห่ง แบ่งตามจังหวัด



	ตาก	พิษณุโลก	เพชรบูรณ์	สุโขทัย	อุตรดิตถ์
ประเมินตนเอง (แห่ง)	5	17	0	8	2

# คลินิกเวชกรรมประเมินตนเองออนไลน์

เขตสุขภาพที่ 3 จำนวน 38 แห่ง แบ่งตามจังหวัด

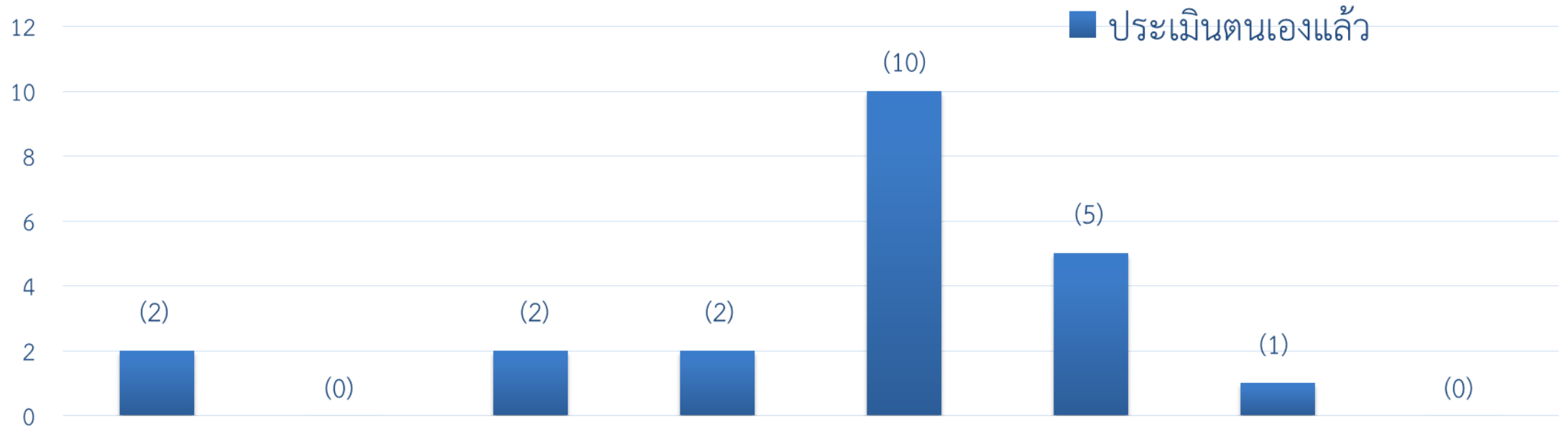
■ ประเมินตนเองแล้ว



	กำแพงเพชร	ชัยนาท	นครสวรรค์	พิจิตร	อุทัยธานี
ประเมินตนเอง (แห่ง)	6	4	0	7	21

# คลินิกเวชกรรมประเมินตนเองออนไลน์

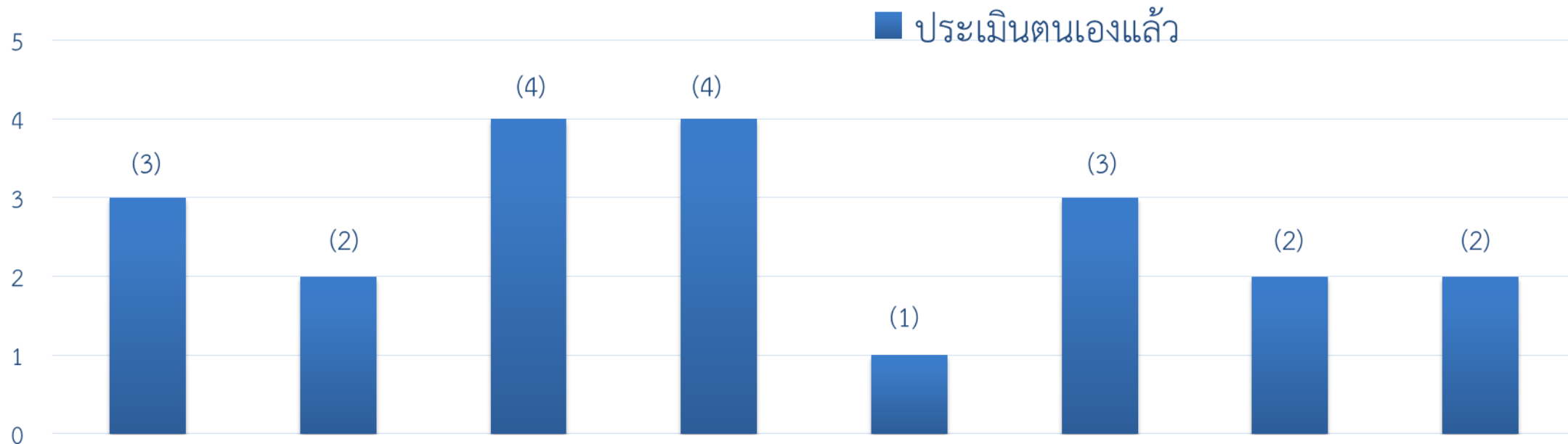
## เขตสุขภาพที่ 4 จำนวน 22 แห่ง แบ่งตามจังหวัด



	นนทบุรี	ปทุมธานี	พระนครศรีอยุธยา	สระบุรี	ลพบุรี	สิงห์บุรี	อ่างทอง	นครนายก
ประเมินตนเอง (แห่ง)	2	0	2	2	10	5	1	0

# คลินิกเวชกรรมประเมินตนเองออนไลน์

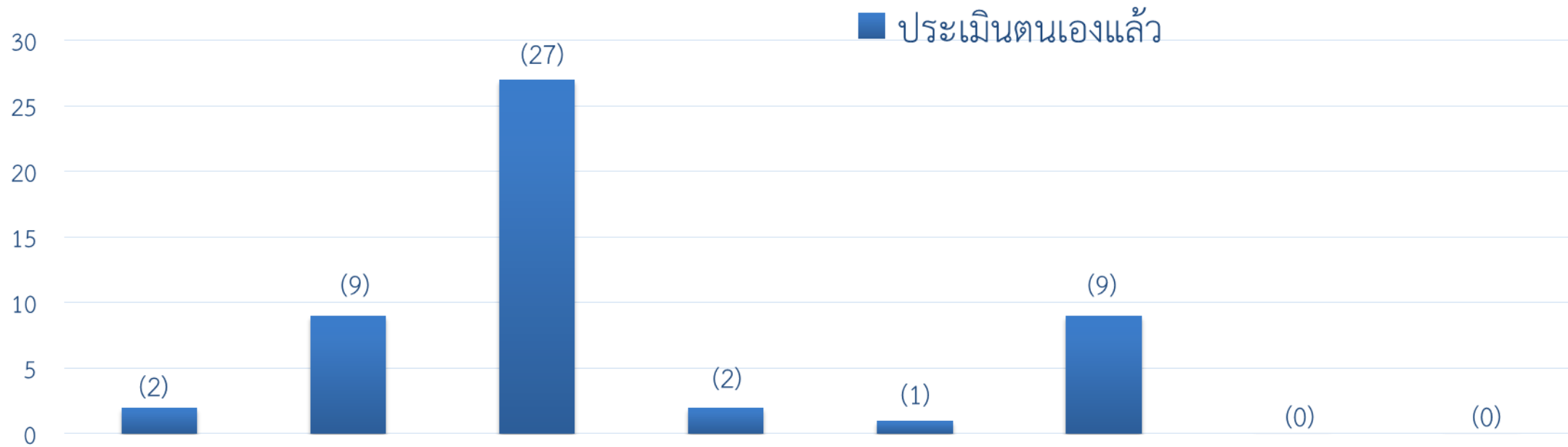
เขตสุขภาพที่ 5 จำนวน 21 แห่ง แบ่งตามจังหวัด



	กาญจนบุรี	นครปฐม	ประจวบคีรีขันธ์	เพชรบุรี	ราชบุรี	สุพรรณบุรี	สมุทรสงคราม	สมุทรสาคร
ประเมินตนเอง (แห่ง)	3	2	4	4	1	3	2	2

# คลินิกเวชกรรมประเมินตนเองออนไลน์

## เขตสุขภาพที่ 6 จำนวน 49 แห่ง แบ่งตามจังหวัด

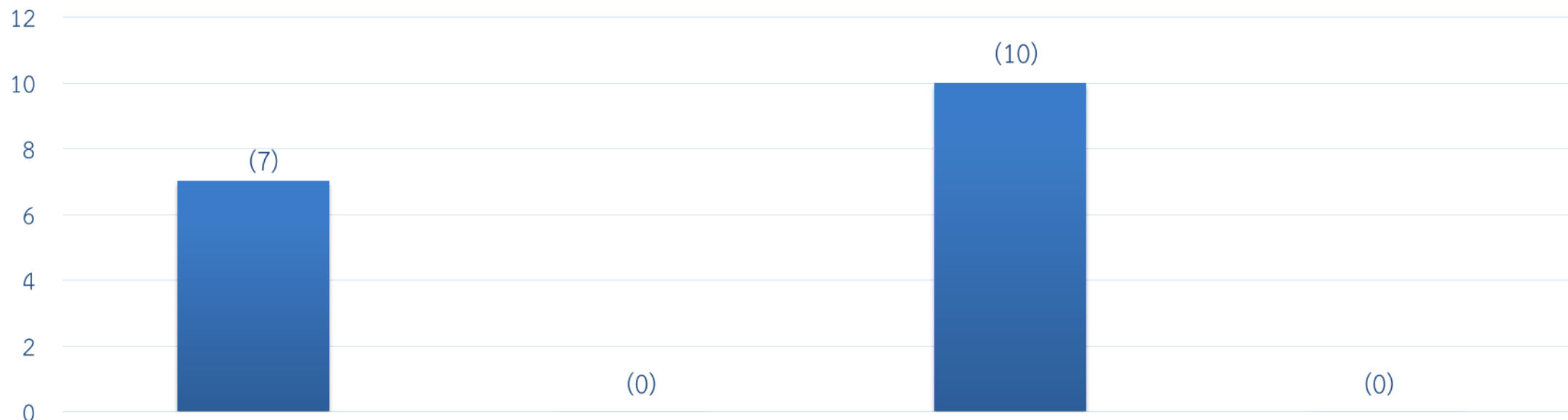


	จันทบุรี	ฉะเชิงเทรา	ชลบุรี	ตราด	ปราจีนบุรี	ระยอง	สมุทรปราการ	สระแก้ว
ประเมินตนเอง (แห่ง)	2	9	27	2	1	8	0	0

# คลินิกเวชกรรมประเมินตนเองออนไลน์

เขตสุขภาพที่ 7 จำนวน 17 แห่ง แบ่งตามจังหวัด

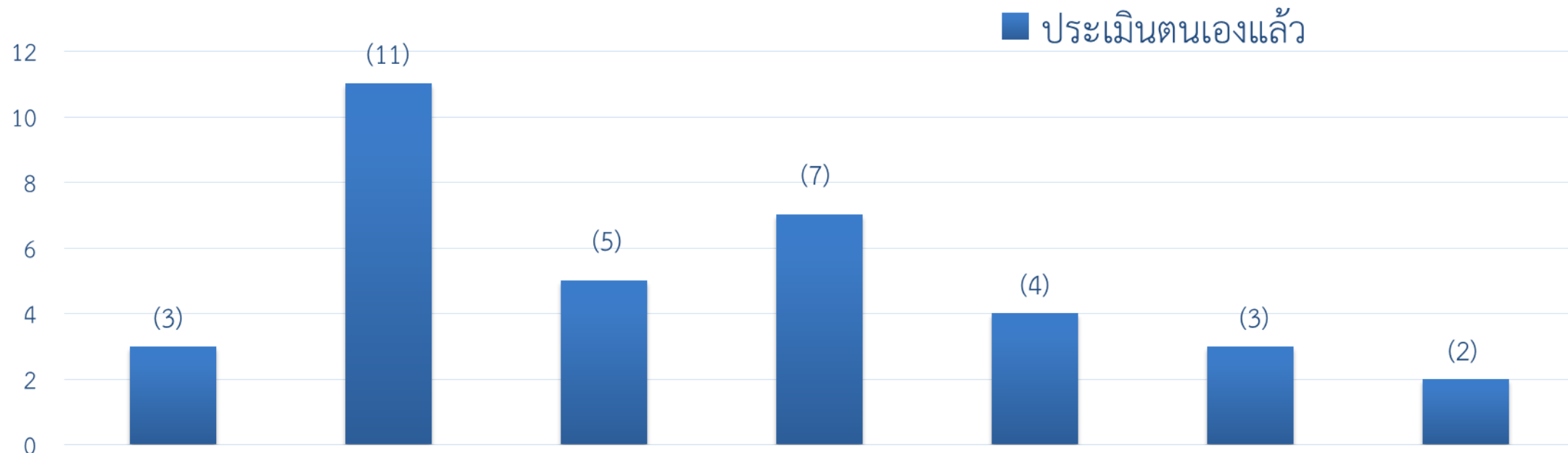
■ ประเมินตนเองแล้ว



	กาฬสินธุ์	ขอนแก่น	มหาสารคาม	ร้อยเอ็ด
ประเมินตนเอง (แห่ง)	7	0	10	0

# คลินิกเวชกรรมประเมินตนเองออนไลน์

เขตสุขภาพที่ 8 จำนวน 35 แห่ง แบ่งตามจังหวัด

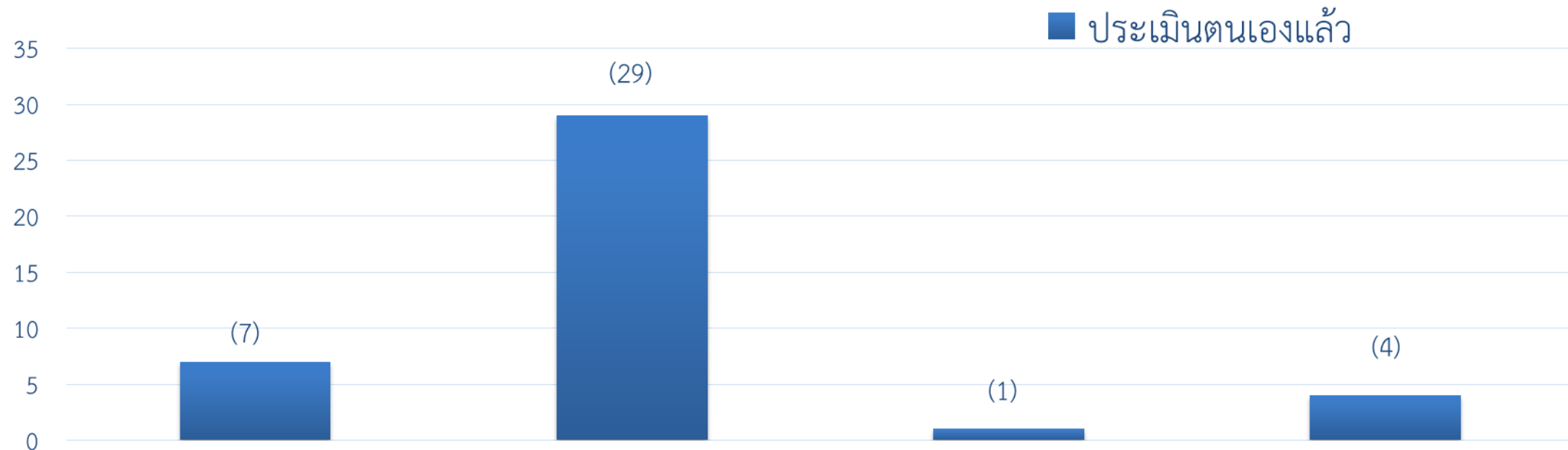


■ ประเมินตนเองแล้ว

	อุดรธานี	สกลนคร	นครพนม	เลย	หนองคาย	หนองบัวลำภู	บึงกาฬ
ประเมินตนเอง (แห่ง)	3	11	5	7	4	3	2

# คลินิกเวชกรรมประเมินตนเองออนไลน์

## เขตสุขภาพที่ 9 จำนวน 41 แห่ง แบ่งตามจังหวัด

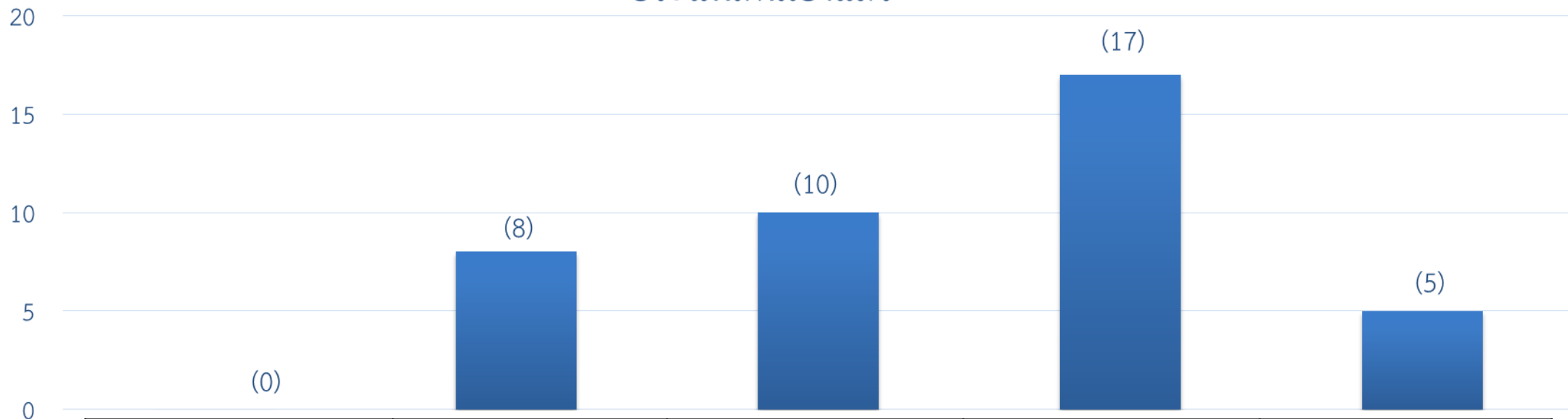


	ชัยภูมิ	นครราชสีมา	บุรีรัมย์	สุรินทร์
ประเมินตนเอง (แห่ง)	7	29	1	4

# คลินิกเวชกรรมประเมินตนเองออนไลน์

เขตสุขภาพที่ 10 จำนวน 40 แห่ง แบ่งตามจังหวัด

■ ประเมินตนเองแล้ว



มุกดาหาร

ยโสธร

ศรีสะเกษ

อุบลราชธานี

อำนาจเจริญ

ประเมินตนเอง  
(แห่ง)

0

8

10

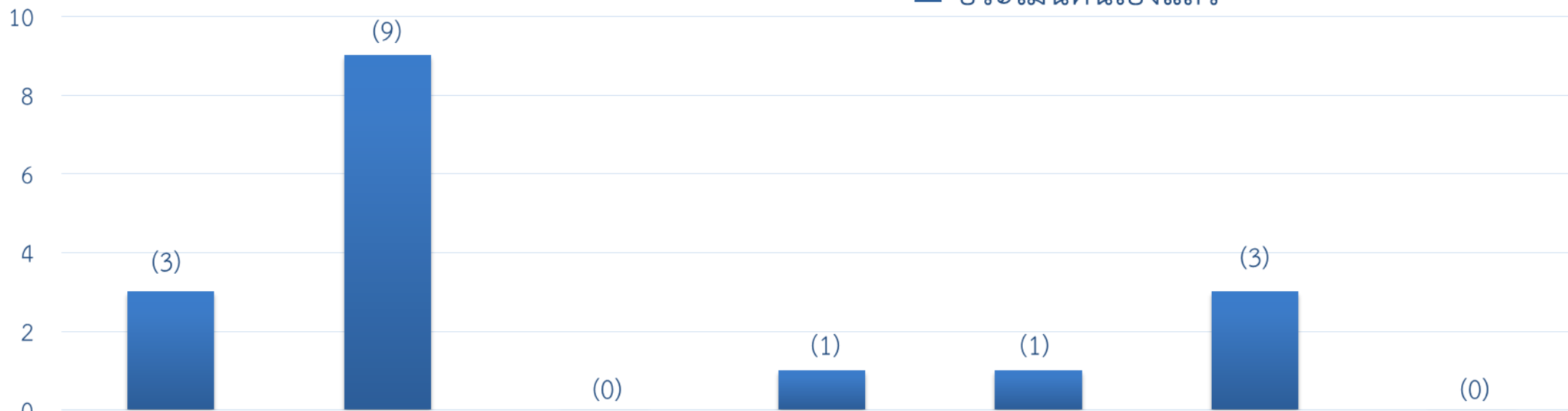
17

5

# คลินิกเวชกรรมประเมินตนเองออนไลน์

เขตสุขภาพที่ 11 จำนวน 17 แห่ง แบ่งตามจังหวัด

■ ประเมินตนเองแล้ว

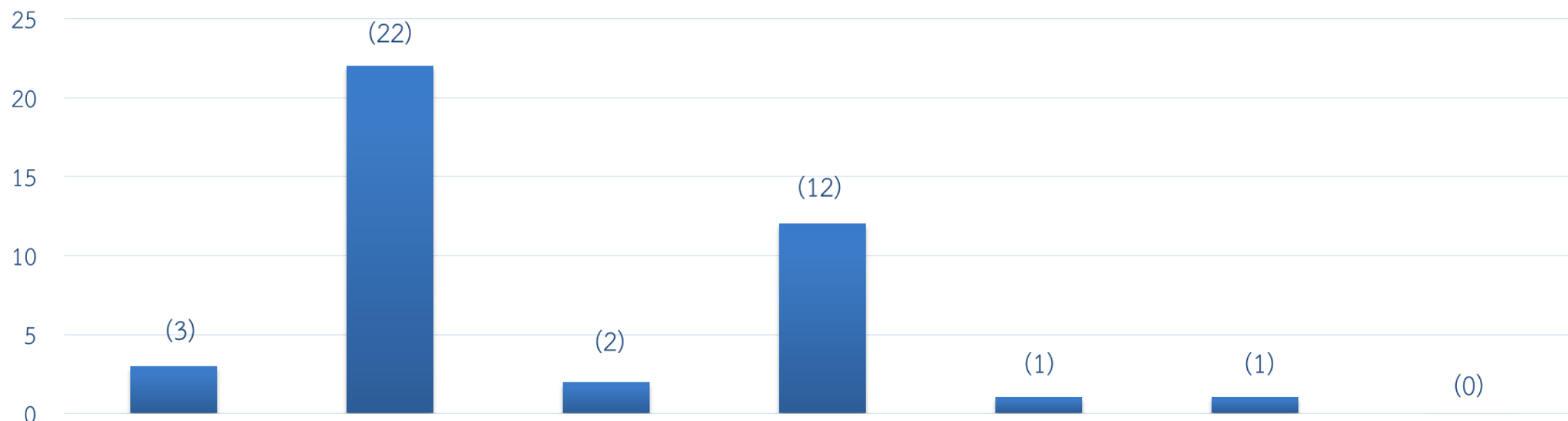


	ชุมพร	นครศรีธรรมราช	สุราษฎร์ธานี	กระบี่	พังงา	ภูเก็ต	ระนอง
ประเมินตนเอง (แห่ง)	3	9	0	1	1	3	0

# คลินิกเวชกรรมประเมินตนเองออนไลน์

เขตสุขภาพที่ 12 จำนวน 41 แห่ง แบ่งตามจังหวัด

■ ประเมินตนเองแล้ว



ประเมินตนเอง (แห่ง)	พัทลุง	ตรัง	นราธิวาส	ปัตตานี	ยะลา	สงขลา	สตูล
	3	22	2	12	1	1	0

# ปัญหาและอุปสรรคในการพัฒนางานด้านการใช้ยาอย่างสมเหตุผลในคลินิก

## ด้านบุคลากร

- 1. บุคลากรน้อย และไม่มีเวลา
- 2. ต้องฟื้นฟูความรู้ด้านการใช้ยาอย่างสมเหตุผลในคลินิก
- 3. ไม่มีเภสัชกร ร่วมทำงานในคลินิก
- 4. บุคลากรที่ทำงานเกี่ยวข้องกับยามีเพียงคนเดียว กระบวนการดังกล่าวค่อนข้างละเอียด ในทางปฏิบัติทำได้ยาก การทำฉลากยาเพิ่มเติมยุ่งยาก ต้องติดตั้งระบบใหม่ ในภาวะเศรษฐกิจซบเซา เพิ่มต้นทุน เพิ่มภาระให้สถานพยาบาลขนาดเล็กและผู้ป่วย

# ปัญหาและอุปสรรคในการพัฒนางานด้านการใช้ยาอย่างสมเหตุผลในคลินิก

## ด้านผู้ป่วย

- 1. ผู้ป่วยต้องการให้จ่ายยา โดยที่ไม่มีข้อบ่งชี้
- 2. ผู้ป่วยยังติดการใช้ยาแบบเดิม เช่น ต้องการฉีดยา
- 3. ผู้ป่วยยังขาดความรู้ความเข้าใจในการใช้ยา ต้องใช้เวลาในการอธิบายและ ทบทวนก่อนข้างนาน

# ปัญหาและอุปสรรคในการพัฒนางานด้านการใช้ยาอย่างสมเหตุผลในคลินิก

## ด้านเทคโนโลยี

- คลินิกเป็นคลินิกเล็กแบบ primary care ดูแลผู้ป่วยที่ไม่ซับซ้อน ถ้าเป็นโรคที่จำเป็นต้องพบแพทย์เฉพาะทางจะให้การแนะนำผู้ป่วยไปรับการรักษาต่อ ไม่ได้ใช้ระบบคอมพิวเตอร์ในคลินิก ใช้เป็น OPD Card รายการยาบันทึกในสมุด ซึ่งทำให้ยากต่อการประมวลผล

# ปัญหาและอุปสรรคในการพัฒนางานด้านการใช้ยาอย่างสมเหตุผลในคลินิก

## ด้านอื่นๆ

- 1. ขาดความต่อเนื่องในการดำเนินการ
- 2. ถ้ามีแนวทางปฏิบัติและบังคับเป็นเกณฑ์ที่ต้องผ่านการตรวจ จะทำงานได้ง่ายขึ้น
- 3. แบบประเมินนี้ไม่เหมาะสมสำหรับคลินิกที่มีแพทย์เพียงคนเดียวเป็นระบบของโรงพยาบาลมากกว่าจะเป็นคลินิก