

## ประกาศคณะกรรมการวิชาชีพสาขากายอุปกรณ์

เรื่อง หลักเกณฑ์และแบบประเมินเพื่อการรับรองสถาบันการศึกษาที่ผลิตบัณฑิตปริญญา  
สาขากายอุปกรณ์ พ.ศ. ๒๕๖๖

อาศัยอำนาจตามความในมาตรา ๒๓ (๕) และ (๑๑) แห่งพระราชบัญญัติการประกอบโรคศิลปะ พ.ศ. ๒๕๔๒ ประกอบกับมาตรา ๓๓ (๖) แห่งพระราชบัญญัติการประกอบโรคศิลปะ พ.ศ. ๒๕๔๒ ซึ่งแก้ไขเพิ่มเติมโดยพระราชบัญญัติการประกอบโรคศิลปะ (ฉบับที่ ๔) พ.ศ. ๒๕๕๖ คณะกรรมการวิชาชีพสาขากายอุปกรณ์ จึงออกประกาศไว้ ดังต่อไปนี้

ข้อ ๑ ประกาศนี้เรียกว่า “ประกาศคณะกรรมการวิชาชีพสาขากายอุปกรณ์ เรื่อง หลักเกณฑ์และแบบประเมินเพื่อการรับรองสถาบันการศึกษาที่ผลิตบัณฑิตปริญญาสาขากายอุปกรณ์ พ.ศ. ๒๕๖๖”

ข้อ ๒ ประกาศนี้ให้ใช้บังคับตั้งแต่วันประกาศในราชกิจจานุเบกษาเป็นต้นไป

ข้อ ๓ ให้ยกเลิกประกาศคณะกรรมการวิชาชีพสาขากายอุปกรณ์ เรื่อง เกณฑ์เพื่อการรับรองสถาบันการศึกษาที่ผลิตบัณฑิตปริญญาหรือประกาศนียบัตรเทียบเท่าปริญญาสาขากายอุปกรณ์ พ.ศ. ๒๕๕๘

ข้อ ๔ ในประกาศนี้

“สถาบันการศึกษา” หมายความว่า สถาบันการศึกษาทั้งภาครัฐและเอกชนในประเทศไทยที่ได้รับอนุญาตให้จัดตั้งตามกฎหมาย และผลิตบัณฑิตปริญญาสาขากายอุปกรณ์

“สถาบันการศึกษาต่างประเทศ” หมายความว่า สถาบันการศึกษาต่างประเทศทั้งภาครัฐและเอกชนที่จัดการเรียนการสอนระดับปริญญาทางด้านกายอุปกรณ์ ที่ได้รับการรับรองวิทยฐานะจากรัฐบาลหรือองค์กรทางวิชาชีพที่ได้รับอนุญาตให้จัดตั้งตามกฎหมายที่เกี่ยวกับกายอุปกรณ์ในประเทศนั้น

“ส่วนราชการ” หมายความว่า หน่วยงานตั้งแต่ระดับกรมขึ้นไปหรือที่มีฐานะเทียบเท่ากรม

“คณะกรรมการวิชาชีพ” หมายความว่า คณะกรรมการวิชาชีพสาขากายอุปกรณ์

### หมวด ๑

#### การรับรองสถาบันการศึกษา

ข้อ ๕ สถาบันการศึกษาที่ประสงค์จะขอการรับรองสถาบันการศึกษาจากคณะกรรมการวิชาชีพสาขากายอุปกรณ์ ต้องปฏิบัติตามประกาศนี้

ข้อ ๖ การขอรับรองสถาบันการศึกษาของรัฐให้หัวหน้าส่วนราชการเป็นผู้ยื่นคำขอการรับรองสถาบันการศึกษาต่อผู้อำนวยการกองสถานพยาบาลและการประกอบโรคศิลปะ กรมสนับสนุนบริการสุขภาพ กระทรวงสาธารณสุข

สำหรับสถาบันการศึกษาของเอกชนให้เจ้าของ ผู้จัดการ หรือผู้แทนนิติบุคคลของสถาบันการศึกษาเป็นผู้ยื่นคำขอการรับรองสถาบันการศึกษาต่อผู้อำนวยการกองสถานพยาบาลและการประกอบโรคศิลปะ กรมสนับสนุนบริการสุขภาพ กระทรวงสาธารณสุข

คำขอการรับรองสถาบันการศึกษาให้เป็นไปตามแบบที่กำหนดท้ายประกาศนี้

ข้อ ๗ ให้สถาบันการศึกษายื่นคำขอการรับรองสถาบันการศึกษาพร้อมแบบประเมินตนเอง ตามแบบที่กำหนดท้ายประกาศนี้ ณ กองสถานพยาบาลและการประกอบโรคศิลปะ กรมสนับสนุน บริการสุขภาพ กระทรวงสาธารณสุข

ข้อ ๘ ให้คณะกรรมการวิชาชีพสาขากายอุปกรณ์แต่งตั้งคณะอนุกรรมการวิชาชีพสาขากายอุปกรณ์ ด้านตรวจประเมินสถาบันการศึกษา ประกอบด้วย ผู้แทนคณะกรรมการวิชาชีพสาขากายอุปกรณ์ ๒ คน ผู้แทนคณะอนุกรรมการวิชาชีพสาขากายอุปกรณ์ด้านพัฒนามาตรฐานวิชาการ ๒ คน และผู้แทน กองสถานพยาบาลและการประกอบโรคศิลปะ ๒ คน โดยให้ผู้แทนกองสถานพยาบาลและการประกอบ โรคศิลปะคนหนึ่งทำหน้าที่เป็นอนุกรรมการวิชาชีพสาขากายอุปกรณ์และเลขานุการ

ให้ประธานกรรมการวิชาชีพสาขากายอุปกรณ์เป็นผู้เลือกประธานอนุกรรมการวิชาชีพสาขา กายอุปกรณ์ด้านตรวจประเมินสถาบันการศึกษา

ข้อ ๙ ให้คณะอนุกรรมการวิชาชีพสาขากายอุปกรณ์ด้านตรวจประเมินสถาบันการศึกษา มีหน้าที่ตรวจประเมินสถาบันการศึกษาภายใน ๑๒๐ วัน นับแต่วันที่ได้รับคำขอรับรองสถาบันจาก สถาบันการศึกษา

ข้อ ๑๐ ค่าใช้จ่ายในการตรวจประเมินสถาบันการศึกษาที่ขอการรับรองสถาบันการศึกษา ให้สถาบันการศึกษาที่ขอการรับรองเป็นผู้รับผิดชอบค่าใช้จ่ายของคณะอนุกรรมการวิชาชีพ ด้านตรวจประเมินสถาบันการศึกษาที่เดินทางไปตรวจประเมินสถาบัน เช่น ค่าเบี้ยเลี้ยง ค่าเดินทาง และค่าที่พัก ตามที่จ่ายจริงแต่ไม่สูงกว่าอัตราที่ทางราชการกำหนด

## หมวด ๒

### หลักเกณฑ์การรับรองสถาบันการศึกษา

ข้อ ๑๑ สถาบันการศึกษาที่คณะกรรมการวิชาชีพจะพิจารณาให้การรับรองจะต้องเป็นไปตามเกณฑ์ ที่คณะกรรมการวิชาชีพกำหนดท้ายประกาศนี้

สถาบันการศึกษาที่เปิดสอนครั้งแรก จะต้องยื่นคำขอรับรองสถาบันศึกษาก่อนที่จะเปิดรับ นักศึกษาล่วงหน้า และจะทำการสอนตามหลักสูตรได้เมื่อผ่านการรับรองสถาบันการศึกษาจากคณะกรรมการ วิชาชีพเรียบร้อยแล้ว

ข้อ ๑๒ คณะกรรมการวิชาชีพต้องออกหนังสือการรับรองสถาบันการศึกษาให้แก่สถาบันการศึกษา เมื่อผลการพิจารณาผ่านเกณฑ์การประเมินการรับรองสถาบันการศึกษาตามเกณฑ์ที่คณะกรรมการ วิชาชีพกำหนด

หนังสือรับรองสถาบันการศึกษาให้มีอายุ ๕ ปี นับแต่วันที่คณะกรรมการวิชาชีพได้มีมติรับรอง สถาบันการศึกษานั้น

การออกหนังสือการรับรองสถาบันการศึกษาให้เป็นไปตามแบบที่กำหนดท้ายประกาศนี้

ข้อ ๑๓ หากผลการประเมินสถาบันการศึกษาคราวใดไม่ผ่านตามเกณฑ์การประเมิน สถาบันการศึกษาจะต้องปรับปรุงแก้ไขให้เป็นไปตามเกณฑ์ที่คณะกรรมการวิชาชีพสาขากายอุปกรณ์ กำหนดในข้อ ๑๑ ให้แล้วเสร็จภายใน ๑๘๐ วันนับแต่วันที่ได้รับแจ้งผลการประเมินพร้อมแจ้งให้ คณะอนุกรรมการวิชาชีพสาขากายอุปกรณ์ด้านตรวจประเมินสถาบันการศึกษาเพื่อทำการประเมินซ้ำ อีกครั้งหนึ่ง

หากยังไม่ผ่านการประเมินตามกำหนดเวลาในวรรคหนึ่ง หรือไม่ดำเนินการปรับปรุงแก้ไข ให้แล้วเสร็จตามกำหนด สถาบันการศึกษาต้องยื่นคำขอการรับรองสถาบันการศึกษาใหม่

ข้อ ๑๔ สถาบันการศึกษาที่เคยได้รับการรับรองแล้ว จะต้องยื่นคำขอการรับรองสถาบันการศึกษา พร้อมแบบประเมินตนเองเพื่อขอรับการประเมินรับรองสถาบันการศึกษา ล่วงหน้าไม่น้อยกว่า ๙๐ วัน ก่อนครบกำหนด ๕ ปี นับแต่วันที่ออกหนังสือรับรองสถาบันการศึกษา

ถ้าหากสถาบันการศึกษาใดมีการปรับปรุงองค์ประกอบตามเกณฑ์การประเมินสถาบัน สถาบันศึกษานั้นจะต้องยื่นคำขอการรับรองสถาบันการศึกษาใหม่ทุกครั้ง

ในกรณีสถาบันการศึกษา ที่เคยได้รับการรับรองแล้ว และยื่นคำขอการรับรองสถาบันการศึกษาใหม่ แต่คณะกรรมการวิชาชีพพิจารณายังไม่แล้วเสร็จ ให้ถือว่าคณะกรรมการวิชาชีพให้การรับรองจนกว่า จะพิจารณาเป็นอย่างอื่น

#### หมวด ๓

#### หลักเกณฑ์การรับรองสถาบันการศึกษาต่างประเทศ

ข้อ ๑๕ การขอรับรองสถาบันการศึกษาต่างประเทศ เป็นการพิจารณารับรองเป็นรายบุคคล โดยให้ผู้สำเร็จการศึกษาระดับปริญญาทางด้านกายอุปกรณ์จากสถาบันการศึกษาต่างประเทศที่ประสงค์ จะขอขึ้นทะเบียนและรับใบอนุญาตเป็นผู้ประกอบโรคศิลปะ จะต้องปฏิบัติตามระเบียบนี้

ข้อ ๑๖ ให้ผู้สำเร็จการศึกษาจากต่างประเทศที่ประสงค์จะขอขึ้นทะเบียนและรับใบอนุญาต เป็นผู้ประกอบโรคศิลปะ ต้องยื่นคำขอการรับรองสถาบันการศึกษาต่างประเทศที่สำเร็จมา ทั้งนี้ คำขอการรับรองให้เป็นไปตามกำหนดแนบท้ายประกาศนี้

ข้อ ๑๗ สถาบันการศึกษาต่างประเทศที่คณะกรรมการวิชาชีพให้การรับรองจะต้องเป็นไปตามเกณฑ์ มาตรฐานการรับรองการศึกษาต่างประเทศที่คณะกรรมการวิชาชีพกำหนดท้ายประกาศนี้

ข้อ ๑๘ ให้คณะอนุกรรมการวิชาชีพสาขากายอุปกรณ์ด้านตรวจประเมินสถาบันการศึกษา มีหน้าที่ตรวจคำขอการรับรองสถาบันการศึกษาต่างประเทศพร้อมเสนอคณะกรรมการวิชาชีพให้แล้วเสร็จ ภายใน ๑๒๐ วัน นับแต่วันที่รับคำขอรับรองสถาบันการศึกษาต่างประเทศ

ข้อ ๑๙ เมื่อคณะกรรมการวิชาชีพพิจารณาแล้วเห็นว่าสถาบันการศึกษาต่างประเทศที่ยื่น ขอรับรองเป็นไปตามเกณฑ์มาตรฐานการรับรองสถาบันต่างประเทศตามข้อ ๑๖ ให้คณะกรรมการวิชาชีพ มีหนังสือแจ้งผลการรับรองสถาบันการศึกษาต่างประเทศให้ผู้ยื่นคำขอทราบภายใน ๓๐ วันนับแต่วันที่ คณะกรรมการวิชาชีพมีมติให้คำรับรอง

หากคณะกรรมการวิชาชีพพิจารณาแล้วเห็นว่าไม่เป็นไปตามเกณฑ์มาตรฐานตามข้อ ๑๖ ให้คณะกรรมการวิชาชีพมีหนังสือแจ้งให้ผู้ยื่นคำขอทราบภายใน ๓๐ วันนับแต่วันที่คณะกรรมการวิชาชีพ มีมติไม่รับรอง

ข้อ ๒๐ สถาบันการศึกษาที่ได้รับการรับรองสถาบันการศึกษา ก่อนที่ประกาศนี้มีผลบังคับใช้ แล้วยังไม่หมดอายุให้ถือว่าเป็นสถาบันการศึกษาที่ได้รับการรับรองสถาบันการศึกษาตามประกาศนี้ และให้มีอายุเท่าที่เหลืออยู่

ข้อ ๒๑ สถาบันการศึกษาที่ยื่นคำขอการรับรองสถาบันการศึกษา และอยู่ระหว่างการพิจารณา ก่อนที่ประกาศนี้มีผลใช้บังคับ ให้ถือเป็นสถาบันการศึกษาที่อยู่ระหว่างการพิจารณาเพื่อรับรองสถาบันการศึกษา ตามประกาศนี้

ข้อ ๒๒ ในกรณีที่มีปัญหาตามประกาศนี้ให้คณะกรรมการวิชาชีพเป็นผู้วินิจฉัยชี้ขาด คำวินิจฉัย ของคณะกรรมการวิชาชีพถือว่าเป็นที่สุด

ประกาศ ณ วันที่ ๒๖ ตุลาคม พ.ศ. ๒๕๖๖

ศศิธร สุขธมยา

ประธานกรรมการวิชาชีพสาขากายอุปกรณ์

คำขอการรับรองสถาบันการศึกษาที่ผลิตบัณฑิตปริญญาสาขากายอุปกรณ์

เพื่อให้การรับรองสถาบันการศึกษาที่ผลิตบัณฑิตปริญญาตรีสาขากายอุปกรณ์เป็นไปอย่างมีประสิทธิภาพ คณะกรรมการวิชาชีพสาขากายอุปกรณ์ ให้สถาบันอุดมศึกษาที่มีความประสงค์ขอการรับรอง  
ระบุรายละเอียดดังต่อไปนี้

**ข้อมูลสถาบันการศึกษา**

เป็นข้อมูลทั่วไปของสถาบันการศึกษาที่ผลิตบัณฑิตปริญญาตรีหรือปริญญา สาขากายอุปกรณ์  
มหาวิทยาลัย.....  
สถานที่.....

โรงพยาบาล/สถานพยาบาล/หน่วยบริการกายอุปกรณ์ ที่ใช้เป็นสถานที่ฝึกปฏิบัติงาน

สถานที่ฝึกปฏิบัติงาน	จำนวน (แห่ง)
โรงพยาบาลมหาวิทยาลัย	
โรงพยาบาลศูนย์	
โรงพยาบาลทั่วไป	
โรงพยาบาลชุมชน	
โรงพยาบาลเฉพาะทาง	
โรงพยาบาลเอกชน	
สถาบัน/ศูนย์/อื่นๆ	
รวม	

หน่วยงานที่รับผิดชอบหลักสูตร.....

๑. นโยบายและแผนของสถาบันในการเปิดสอนหลักสูตรกายอุปกรณ์

๑.๑ นโยบาย วิสัยทัศน์ วัตถุประสงค์ แผนการดำเนินการด้านหลักสูตร

นโยบาย

.....

วิสัยทัศน์

.....

วัตถุประสงค์

.....

แผนการดำเนินการด้านหลักสูตร

.....

๑.๒ แผนงบประมาณในระยะดำเนินงาน ๕ ปี

.....

.....

๑.๓ แผนพัฒนาบุคลากรที่เกี่ยวข้องกับงานการเรียนการสอนและภาคปฏิบัติ

.....

.....

๑.๔ แผนดำเนินการประจำปี

.....

.....

๒. อาจารย์

๒.๑ อาจารย์ผู้รับผิดชอบหลักสูตร: โดยมีอาจารย์ที่มีใบอนุญาตประกอบโรคศิลปะสาขากายอุปกรณ์หรืออาจารย์ที่มีคุณสมบัติตรงตามเกณฑ์ผู้รับผิดชอบหลักสูตรของมหาวิทยาลัย

อาจารย์	จำนวน	วุฒิ		
		ตรี	โท	เอก
อาจารย์ผู้รับผิดชอบหลักสูตร				
อาจารย์ประจำหลักสูตร				
อาจารย์ประจำหลักสูตรคุณวุฒิทางกายอุปกรณ์ มีใบประกอบโรคศิลปะสาขากายอุปกรณ์				
อาจารย์ประจำหลักสูตรที่มีใบประกอบวิชาชีพเวชกรรม				

๒.๒ อาจารย์/ผู้ช่วยอาจารย์ ประจำหลักสูตรต่อนักศึกษาเต็มเวลาเทียบเท่า (FTES) (จำนวนอาจารย์ต่อนักศึกษา).....

๒.๓ อาจารย์ผู้ควบคุมการฝึกงาน (จำนวนอาจารย์ต่อนักศึกษา) .....

๓. การเรียนการสอน

๓.๑ หลักสูตรได้รับการรับรองโดยสภามหาวิทยาลัย

เมื่อวันที่ ..... ในการประชุมครั้งที่ .....

๓.๒ – ๓.๔ โครงสร้างหลักสูตร/และแผนการศึกษาพร้อมคำอธิบายรายวิชา

หมวดวิชา	หน่วยกิตตามเกณฑ์	หน่วยกิตของหลักสูตร
จำนวนหน่วยกิตรวมตลอดหลักสูตร (๑) หมวดวิชาศึกษาทั่วไป	จำนวนไม่น้อยกว่า ๒๔ หน่วยกิต	
(๒) หมวดวิชาชีพ/วิชาเฉพาะ • วิชาภาคทฤษฎี • วิชาภาคปฏิบัติ	จำนวนไม่น้อยกว่า ๗๒ หน่วยกิต	
(๓) หมวดวิชาเลือกเสรี	จำนวนไม่น้อยกว่า ๖ หน่วยกิต	

ระยะเวลาการฝึกปฏิบัติงานตลอดหลักสูตร.....จำนวนชั่วโมงที่ปฏิบัติงานจริง (ไม่น้อยกว่า ๔๐๐ ชั่วโมง)

๓.๕ ตารางสอนวิชาที่เปิดสอนโดยคณะหรือสาขาวิชา (วิชาชีพหรือวิชาพื้นฐานวิชาชีพ) ที่จัดสอนในคณะหรือสาขาวิชาประกอบด้วย วัน เวลา อาจารย์ผู้สอน ห้องเรียน

.....มี ตารางเรียน

.....ไม่มี ตารางเรียน

(ให้สถาบันจัดเตรียมเอกสารไว้ในวันที่คณะอนุกรรมการฯ ไปเยี่ยมชมตรวจประเมินที่สถาบัน)

๓.๖ กลไกการประเมินคุณภาพการศึกษาหรือแผนการประกันคุณภาพการศึกษา

อธิบายการประเมินคุณภาพการศึกษาที่สถาบันได้รับการประเมิน

.....  
.....

๔. การวิจัยและพัฒนางานวิจัย

๔.๑ แผนส่งเสริมสนับสนุนการวิจัยดำเนินการวิจัยที่ชัดเจนเป็นรูปธรรม

เป้าหมาย

.....  
.....

กลยุทธ์การดำเนินการด้านวิจัย

.....  
.....

งบประมาณการสนับสนุนงานวิจัย

.....  
.....

ฝ่ายวิจัยติดตามผลการดำเนินการ

.....  
.....

การเปรียบเทียบผลการดำเนินการที่ชัดเจน

.....  
.....

การทวนสอบแผนดำเนินการในแต่ละรอบปี และการเปรียบเทียบผลการดำเนินการย้อนหลัง

.....  
.....

๔.๒ อาจารย์ผู้รับผิดชอบหลักสูตรมีผลงานวิจัยหรือนวัตกรรมที่ได้รับการจดสิทธิบัตรหรืออนุสิทธิบัตร ในด้านกายอุปกรณ์หรือสัมพันธ์กับวิชาชีพ รวมไม่ต่ำกว่า ๕ ผลงานในรอบ ๕ ปีที่ผ่านมา (นับถึงวัน ส่งเอกสารเพื่อขอรับการประเมิน)

ชื่อผู้วิจัย	ผลงาน	วารสารที่ตีพิมพ์	ระดับ (ชาติ/นานาชาติ)

๕. นักศึกษาและการพัฒนานักศึกษา

๕.๑ การรับเข้าศึกษา

.....  
.....

๕.๒ แผนพัฒนานักศึกษาด้านวิชาการ

แผนพัฒนา

.....



ผู้รับผิดชอบดำเนินการ

งบประมาณ

ผลประเมิน

การวิเคราะห์ผลการดำเนินการ

การนำผลมาทบทวนการพัฒนาวิชาการในรอบใหม่

๕.๓ แผนพัฒนานักศึกษาด้านกิจกรรม

แผนพัฒนา

ผู้รับผิดชอบดำเนินการ

งบประมาณ

ผลประเมิน

การวิเคราะห์ผลการดำเนินการ

การนำผลมาทบทวนการพัฒนาด้านกิจกรรมในรอบใหม่

๕.๔ แผนพัฒนานักศึกษาด้านจริยธรรม ศีลธรรมจรรยาบรรณ

แผนพัฒนา

ผู้รับผิดชอบดำเนินการ

งบประมาณ

ผลประเมิน

การวิเคราะห์ผลการดำเนินการ

การนำผลมาทบทวนการพัฒนาด้านจริยธรรม ศีลธรรมจรรยาบรรณ ในรอบใหม่

๕.๕ ระบบอาจารย์ที่ปรึกษา

๖. การบริการวิชาการและบริการชุมชน

แผนบริการวิชาการ และกิจกรรมส่งเสริมวิชาการทางด้านกายอุปกรณ์ในระยะ ๕ ปี สำหรับบุคลากร และนักศึกษา (อบรม ประชุม สัมมนาวิชาการ) (อธิบาย แผน ผู้รับผิดชอบ งบประมาณ ผลประเมิน การวิเคราะห์ผลการดำเนินการ การนำผลมาทบทวนการบริการวิชาการและกิจกรรมส่งเสริมวิชาการด้านกายอุปกรณ์ในรอบใหม่)

แผนพัฒนา

ผู้รับผิดชอบดำเนินการ

งบประมาณ

ผลประเมิน

การวิเคราะห์ผลการดำเนินการ

การนำผลมาทบทวนการบริการวิชาการและกิจกรรมส่งเสริมวิชาการด้านกายอุปกรณ์ในรอบใหม่

๗. ปัจจัยเกื้อหนุน

ห้องเรียน	จำนวน	เครื่องมือ อุปกรณ์	หมายเหตุ
๗.๑ ห้องเรียนภาคทฤษฎี			
๗.๒ ห้องเรียนภาคปฏิบัติ			
๗.๓ ห้องปฏิบัติการและเครื่องมือ อุปกรณ์พื้นฐาน			
๗.๓.๑ ห้องปฏิบัติงานนักศึกษา			
๗.๓.๒ ห้องตรวจ			
๗.๓.๓ ห้องปฏิบัติการผลิต กายอุปกรณ์			

๗.๔ หนังสือ ตำรา เอกสารงานวิจัย ที่เกี่ยวข้องด้านวิชาชีพ หรือ ฐานข้อมูลสืบค้นอิเล็กทรอนิกส์

๗.๕ สถานที่ฝึกงานทางด้านคลินิก

๘. การประกันคุณภาพ

๘.๑ การกำกับมาตรฐาน การบริหารจัดการหลักสูตรตามเกณฑ์มาตรฐานหลักสูตร

๘.๒ บัณฑิต (เฉพาะสถาบันที่มีบัณฑิตจบการศึกษาแล้ว) ข้อมูลบัณฑิตปริญญาตรีที่ได้งานทำ หรือ ประกอบอาชีพอิสระ หรือ ศึกษาต่อและการประเมินผลคุณภาพบัณฑิตจากผู้ใช้บัณฑิต

๘.๓ นักศึกษา

๘.๓.๑ แผนการรับนักศึกษา

๘.๓.๒ แผนการส่งเสริมและพัฒนา นักศึกษา

๘.๓.๓ จำนวนนักศึกษาคงอยู่

๘.๔ อาจารย์

๘.๔.๑ การบริหารกรอบอัตรากำลังและพัฒนาอาจารย์

๘.๔.๒ คุณภาพอาจารย์

๘.๔.๒.๑ แผนพัฒนาการเพิ่มคุณวุฒิและตำแหน่งทางวิชาการ ภายใน ๕ ปี

๘.๔.๒.๒ จำนวนอาจารย์ประจำมีคุณวุฒิปริญญาโทหรือเทียบเท่าไม่ต่ำกว่าร้อยละ ๒๐

๘.๔.๒.๓ จำนวนผลงานทางวิชาการของอาจารย์ประจำ (อย่างน้อย ๔ เรื่องต่อปี ย้อนหลังไม่เกิน ๕ ปี (นับถึงปีที่ประเมิน))

๘.๕ หลักสูตร การเรียนการสอน การประเมินผู้เรียน

๘.๕.๑ การวางระบบการเรียนการสอน

- การกำกับ ติดตาม และตรวจสอบการจัดทำ มคอ.๓ และ มคอ.๔ หรือ มีแผนการสอนภาคทฤษฎี ภาคปฏิบัติ

- การกำกับกระบวนการเรียนการสอนการจัดทำ มคอ.๕ และ มคอ.๖ หรือ การประเมินผลการศึกษา

- การบูรณาการพันธกิจต่าง ๆ กับการเรียนการสอน

๘.๕.๒ การประเมินผู้เรียน (ยกเว้นสถาบันเปิดใหม่)

#### เอกสารหลักฐานประกอบการพิจารณา

- ๑) หลักสูตรพร้อมคำอธิบายรายวิชาที่ได้รับการรับรองฉบับล่าสุด จำนวน ๑๐ ฉบับ พร้อมไฟล์ข้อมูล จำนวน ๑ ชุด
- ๒) แบบคำขอการรับรองสถาบันการศึกษาที่ผลิตบัณฑิตปริญญาสาขากายอุปกรณ์ จำนวน ๑๐ ฉบับ
- ๓) แบบประเมินตนเองเพื่อการรับรองสถาบันการศึกษาที่ผลิตบัณฑิตสาขากายอุปกรณ์ (สถาบันผู้ผลิตใหม่หรือเปิดหลักสูตรใหม่หรือปรับปรุงหลักสูตร) จำนวน ๑๐ ฉบับ
- ๔) สำเนาใบอนุญาตให้ตั้งและดำเนินการสถาบันการศึกษา (เฉพาะกรณีสถาบันการศึกษาเอกชน)
- ๕) อื่น ๆ (ถ้ามี).....

ลงชื่อ..... ผู้ยื่นคำขอ

ตำแหน่งอธิการบดีหรือเทียบเท่า

วันที่..... เดือน ..... พ.ศ.....

แบบประเมินตนเองเพื่อการรับรองสถาบันการศึกษาที่ผลิตบัณฑิตสาขากายอุปกรณ์ (สถาบันผู้ผลิตใหม่หรือเปิดหลักสูตรใหม่หรือปรับปรุงหลักสูตร)

คำอธิบายและเงื่อนไขเกณฑ์การผ่าน

๑. ต้องได้คะแนนประเมินรวมไม่น้อยกว่า ร้อยละ ๖๐ และ ต้องไม่มีข้อย่อยข้อหนึ่งข้อใดมีผลการประเมินว่าไม่ผ่าน (U)
๒. คะแนนในแต่ละองค์ประกอบมีดังนี้

องค์ประกอบที่	ตัวชี้วัด	คะแนนเต็ม (คะแนน)	น้ำหนัก (ร้อยละ)	รวม คะแนนสุทธิ
๑	นโยบายและแผนของสถาบันในการเปิดสอนหลักสูตรกายอุปกรณ์	๒๐	๑๐	
๒	บุคลากรด้านอาจารย์	๓๐	๑๕	
๓	การจัดการเรียนการสอน	๑๐	๑๕	
๔	การวิจัยและพัฒนางานวิจัย	๓๐	๑๕	
๕	นักศึกษาและการพัฒนานักศึกษา	๒๐	๑๕	
๖	การบริการวิชาการและบริการชุมชน	๑๐	๕	
๗	ปัจจัยเกื้อหนุน	๔๐	๑๐	
๘	การประกันคุณภาพการศึกษา	๗๐	๑๕	
คะแนนรวม		๒๓๐	๑๐๐	

๓. กรณีที่ผ่านเกณฑ์การประเมินตามเงื่อนไข (๑) และ (๒) แต่มีการผ่านแบบมีเงื่อนไขในข้อย่อยข้อหนึ่งข้อใดอนุกรรมการผู้ตรวจประเมินระบุให้เห็นในเงื่อนไขต่อคณะกรรมการวิชาชีพ เพื่อพิจารณาชี้ขาด
๔. คณะอนุกรรมการผู้ตรวจประเมิน ไม่อาจแจ้งผลการตรวจประเมิน ว่าผ่านการประเมินหรือไม่ผ่านการประเมิน ต่อสถาบันที่รับการประเมิน
๕. คณะอนุกรรมการผู้ตรวจประเมิน ไม่อาจแจ้งผลคะแนนการตรวจประเมิน ไม่ว่าข้อย่อยใดก็ตาม ต่อสถาบันที่รับการประเมิน
๖. คณะกรรมการวิชาชีพจะเป็นผู้ตัดสินชี้ขาดในการประกาศผลการประเมิน

**วิธีการและขั้นตอนการประเมินเพื่อการรับรองสถาบันการศึกษา**  
**วิธีการและขั้นตอนการประเมินให้ปฏิบัติตามประกาศคณะกรรมการวิชาชีพสาขากายอุปกรณ์**  
**เรื่อง หลักเกณฑ์และแบบประเมินเพื่อการรับรองสถาบันการศึกษาที่ผลิตบัณฑิตปริญญาสาขากายอุปกรณ์**

**เกณฑ์การประเมิน**

**องค์ประกอบที่ ๑ นโยบายและแผนของสถาบันในการเปิดสอนหลักสูตรกายอุปกรณ์**

๑.๑ นโยบาย วิสัยทัศน์ วัตถุประสงค์ แผนการดำเนินการด้านหลักสูตร

คะแนน	เกณฑ์	การประเมินตนเอง	ผลการประเมินจากคณะอนุกรรมการฯ	เอกสารอ้างอิง
๐	ไม่มีนโยบาย วิสัยทัศน์ วัตถุประสงค์ แผนการดำเนินการด้านหลักสูตร			
๕	มีนโยบาย วิสัยทัศน์ วัตถุประสงค์ แผนการดำเนินการด้านหลักสูตร			

๑.๒ แผนงบประมาณในระยะดำเนินงาน ๕ ปี

คะแนน	เกณฑ์	การประเมินตนเอง	ผลการประเมินจากคณะอนุกรรมการฯ	เอกสารอ้างอิง
๐	ไม่มีแผนงบประมาณในระยะดำเนินงาน ๕ ปี			
๕	มีแผนงบประมาณในระยะดำเนินงาน ๕ ปี			

๑.๓ แผนพัฒนาบุคลากรที่เกี่ยวข้องกับงานการเรียนการสอนและภาคปฏิบัติ

คะแนน	เกณฑ์	การประเมินตนเอง	ผลการประเมินจากคณะอนุกรรมการฯ	เอกสารอ้างอิง
๐	ไม่มีแผนพัฒนาบุคลากร			
๕	มีแผนพัฒนาบุคลากร			

๑.๔ แผนดำเนินการประจำปีของสถาบัน

คะแนน	เกณฑ์	การประเมินตนเอง	ผลการประเมินจาก คณะอนุกรรมการฯ	เอกสารอ้างอิง
๐	ไม่มีแผนดำเนินการประจำปี			
๕	มีแผนดำเนินการประจำปี			

องค์ประกอบที่ ๒ อาจารย์

๒.๑ อาจารย์ผู้รับผิดชอบหลักสูตร: โดยมีอาจารย์ที่มีใบอนุญาตประกอบโรคศิลปะสาขากายอุปกรณ์หรืออาจารย์ที่มีคุณสมบัติตรงตามเกณฑ์ผู้รับผิดชอบหลักสูตรของ มหาวิทยาลัยอย่างน้อย ๕ คน

คะแนน	เกณฑ์	การประเมินตนเอง	ผลการประเมินจาก คณะอนุกรรมการฯ	เอกสารอ้างอิง
๐	ไม่มีอาจารย์ผู้รับผิดชอบหลักสูตรเป็นผู้มีใบอนุญาตประกอบโรคศิลปะ สาขากายอุปกรณ์			
๖	มีอาจารย์ที่มีคุณสมบัติตรงตามเกณฑ์ผู้รับผิดชอบหลักสูตรของมหาวิทยาลัย			
๑๐	มีอาจารย์ผู้รับผิดชอบหลักสูตรเป็นผู้มีใบอนุญาตประกอบโรคศิลปะ สาขากายอุปกรณ์ อย่างน้อย ๑ คน หรืออาจารย์ที่มีใบอนุญาตประกอบวิชาชีพเวชกรรมมีผลงานวิจัย รวมอย่างน้อย ๕ คน			

๒.๒ อาจารย์/ผู้ช่วยอาจารย์ ประจำหลักสูตรต่อนักศึกษาเต็มเวลาเทียบเท่า (FTES)

คะแนน	เกณฑ์	การประเมินตนเอง	ผลการประเมินจาก คณะอนุกรรมการฯ	เอกสารอ้างอิง
๐	ไม่มีอาจารย์/ผู้ช่วยอาจารย์			
๖	อัตราส่วนอาจารย์/ผู้ช่วยอาจารย์ต่อนักศึกษา มากกว่า ๑ : ๖			
๑๐	อัตราส่วนอาจารย์/ผู้ช่วยอาจารย์ต่อนักศึกษา น้อยกว่าหรือเท่ากับ ๑ : ๖			

### ๒.๓ อาจารย์ผู้ควบคุมการฝึกงาน

จำนวนอาจารย์ผู้ควบคุมการฝึกงานที่มีใบอนุญาตประกอบโรคศิลปะสาขากายอุปกรณ์ต่อจำนวนนักศึกษาในการสอนวิชาฝึกปฏิบัติงาน ตามโรงพยาบาล หรือสถานพยาบาล ต้องเป็นผู้ที่ปฏิบัติงานประจำ หรือได้รับการแต่งตั้งให้เป็นอาจารย์พิเศษช่วยคุมการฝึกปฏิบัติงานและมีประสบการณ์ทำงานในสถานพยาบาลหรือคลินิก กายอุปกรณ์ไม่น้อยกว่า ๒ ปี

คะแนน	เกณฑ์	การประเมินตนเอง	ผลการประเมินจากคณะอนุกรรมการฯ	เอกสารอ้างอิง
๐	ไม่มีอาจารย์ผู้ควบคุมงาน			
๖	อัตราส่วนอาจารย์ผู้ควบคุมการฝึกงานต่อนักศึกษา มากกว่า ๑ : ๕			
๑๐	อัตราส่วนอาจารย์ผู้ควบคุมการฝึกงานต่อนักศึกษา น้อยกว่าหรือเท่ากับ ๑ : ๕			

### องค์ประกอบที่ ๓ การจัดการเรียนการสอน

#### ๓.๑ หลักสูตรได้รับการรับรองโดยสภามหาวิทยาลัยแล้ว

คะแนน	เกณฑ์	การประเมินตนเอง	ผลการประเมินจากคณะอนุกรรมการฯ	เอกสารอ้างอิง
U	ยังไม่ได้รับการอนุมัติโดยสภามหาวิทยาลัย			
S	ได้รับการอนุมัติโดยสภามหาวิทยาลัย			

#### ๓.๒ หลักสูตรต้องมีหมวดวิชาการศึกษาทั่วไป รวมไม่น้อยกว่า ๒๔ หน่วยกิต

คะแนน	เกณฑ์	การประเมินตนเอง	ผลการประเมินจากคณะอนุกรรมการฯ	เอกสารอ้างอิง
U	ต่ำกว่า ๒๔ หน่วยกิต			
S	๒๔ หน่วยกิต หรือ มากกว่า			

หมายเหตุ: สามารถปรับเปลี่ยนตามประกาศจากกระทรวงการอุดมศึกษา วิทยาศาสตร์ วิจัยและนวัตกรรม



๓.๓ หลักสูตรต้องมีหมวดวิชาเฉพาะ ทั้งภาคทฤษฎีและปฏิบัติ ไม่น้อยกว่า ๗๒ หน่วยกิต (รวมวิชาฝึกงาน) ดังนี้

๓.๓.๑ กลุ่มวิชาภาคทฤษฎี ไม่น้อยกว่า ๒๔ หน่วยกิต

๓.๓.๒ กลุ่มวิชาทางปฏิบัติการ ไม่น้อยกว่า ๓๖ หน่วยกิต

คะแนน	เกณฑ์	การประเมินตนเอง	ผลการประเมินจาก คณะอนุกรรมการฯ	เอกสารอ้างอิง
U	ต่ำกว่า ๗๒ หน่วยกิต และ เกณฑ์ตามข้อ ๓.๓ ไม่ครบถ้วน			
S	ไม่น้อยกว่า ๗๒ หน่วยกิต หรือ เกณฑ์ตามข้อ ๓.๓ ครบถ้วน			

หมายเหตุ: สามารถปรับเปลี่ยนตามประกาศจากกระทรวงการอุดมศึกษา วิทยาศาสตร์ วิจัยและนวัตกรรม

๓.๔ หลักสูตรต้องมีรายวิชาในหมวดวิชาเฉพาะตามข้อ ๓.๓ ครบด้านทางกายอุปกรณ์เทียม และกายอุปกรณ์เสริม

คะแนน	เกณฑ์	การประเมินตนเอง	ผลการประเมินจาก คณะอนุกรรมการฯ	เอกสารอ้างอิง
U	ไม่ครบ			
S	ครบทั้งสองด้าน			

๓.๕ ตารางสอนวิชาที่เปิดสอนโดยคณะหรือสาขาวิชา (วิชาชีพหรือวิชาพื้นฐานวิชาชีพ) ที่จัดสอนในคณะหรือสาขาวิชาประกอบด้วย วัน เวลา อาจารย์ผู้สอน ห้องเรียน

คะแนน	เกณฑ์	การประเมินตนเอง	ผลการประเมินจาก คณะอนุกรรมการฯ	เอกสารอ้างอิง
๐	ไม่มีตารางสอนแสดงชัดเจนและอาจประเมินว่าไม่มีความสามารถจัดการเรียนการสอนได้			
๕	มีตารางสอนแสดงชัดเจน แต่ไม่สามารถประเมินว่าจัดการเรียนการสอนได้ตามตาราง			
๑๐	มีตารางสอนแสดงชัดเจนและสามารถจัดการเรียนการสอนได้ตามตาราง			

๓.๖ มีกลไกการประเมินคุณภาพการศึกษาหรือแผนการประกันคุณภาพการศึกษา

คะแนน	เกณฑ์	การประเมินตนเอง	ผลการประเมินจากคณะอนุกรรมการฯ	เอกสารอ้างอิง
U	ไม่มีระบบหรือกลไกการประกันคุณภาพการศึกษา			
S	มีระบบและกลไกการประกันคุณภาพการศึกษาในรูปแบบอื่น ๆ ที่เป็นมาตรฐาน			

องค์ประกอบที่ ๔ การวิจัยและพัฒนาการวิจัย

๔.๑ มีแผนส่งเสริมสนับสนุนการวิจัยดำเนินการวิจัยของสถาบันที่ชัดเจนเป็นรูปธรรม

คะแนน	เกณฑ์	การประเมินตนเอง	ผลการประเมินจากคณะอนุกรรมการฯ	เอกสารอ้างอิง
๐	ไม่มีแผนดำเนินการด้านวิจัยชัดเจน ไม่มีการจัดงบประมาณสนับสนุนที่เป็นรูปธรรม ไม่มีกรอบเวลาการดำเนินการ			
๔	มีแผนการดำเนินการวิจัย งบประมาณสนับสนุน แต่ไม่กำหนดกรอบเวลาในการดำเนินการที่ชัดเจน (ยังไม่ครบรอบการประเมินแผนและยังไม่มีการดำเนินการตามแผน)			
๖	มีแผนการดำเนินการวิจัยตามในระยะ ๓ ปีที่ผ่านมา มีเป้าหมาย กลยุทธ์การดำเนินการด้านวิจัย งบประมาณการสนับสนุนงานวิจัย มีฝ่ายวิจัยติดตามผลการดำเนินการ มีการเปรียบเทียบผลการดำเนินการที่ชัดเจน และมีการทวนสอบแผนดำเนินการในแต่ละรอบปี เกิน ๑ ปี แต่ไม่ถึง ๒ ปี มีผลการดำเนินการที่ผ่านมาแสดง			
๘	มีแผนการดำเนินการวิจัยตาม ในระยะ ๓ ปีที่ผ่านมา มีเป้าหมาย กลยุทธ์การดำเนินการด้านวิจัย งบประมาณการสนับสนุนงานวิจัย มีฝ่ายวิจัยติดตามผลการดำเนินการ มีการเปรียบเทียบผลการดำเนินการที่ชัดเจน และมีการทวนสอบแผนดำเนินการในแต่ละรอบปี เกิน ๒ ปี แต่ไม่ถึง ๓ ปี มีการเปรียบเทียบผลการดำเนินการอย่างน้อย ๒ ปี			
๑๐	มีแผนการดำเนินการวิจัยในระยะ ๓ ปีที่ผ่านมา มีเป้าหมาย กลยุทธ์การดำเนินการด้านวิจัย งบประมาณการสนับสนุนงานวิจัย มีฝ่ายวิจัยติดตามผลการดำเนินการ มีการเปรียบเทียบผลการดำเนินการที่ชัดเจน และมีการทวนสอบแผนดำเนินการในแต่ละรอบปีอย่างต่อเนื่อง			

๔.๒ อาจารย์ผู้รับผิดชอบหลักสูตรมีผลงานวิจัยหรือนวัตกรรมที่ได้รับการจดสิทธิบัตรหรืออนุสิทธิบัตร ในด้านกายอุปกรณ์หรือสัมพันธ์กับวิชาชีพ รวมไม่ต่ำกว่า ๕ ผลงานในรอบ ๕ ปีที่ผ่านมา (นับถึงวันส่งเอกสารเพื่อขอรับการประเมิน)

คะแนน	เกณฑ์	การประเมินตนเอง	ผลการประเมินจากคณะอนุกรรมการฯ	เอกสารอ้างอิง
๐	ไม่ครบตามเกณฑ์			
๕	มีการตีพิมพ์ผลงานครบทั้ง ๕ ผลงาน แต่ไม่เป็นระดับนานาชาติ			
๑๐	มีการตีพิมพ์ผลงานครบทั้ง ๕ ผลงาน เป็นระดับนานาชาติ หรือผลงานที่ได้รับการจดสิทธิบัตรหรืออนุสิทธิบัตร ๑ ผลงาน			
๑๕	มีการตีพิมพ์ผลงานครบทั้ง ๕ ผลงาน เป็นระดับนานาชาติ หรือผลงานที่ได้รับการจดสิทธิบัตรหรืออนุสิทธิบัตร ๒ ผลงาน			
๒๐	มีการตีพิมพ์ผลงานทางวิชาการครบทั้ง ๕ ผลงานและเป็นวารสารระดับนานาชาติหรือผลงานที่ได้รับการจดสิทธิบัตรหรืออนุสิทธิบัตร			

### องค์ประกอบที่ ๕ นักศึกษาและการพัฒนานักศึกษา

#### ๕.๑ การรับเข้าศึกษา

คะแนน	เกณฑ์	การประเมินตนเอง	ผลการประเมินจากคณะอนุกรรมการฯ	เอกสารอ้างอิง
U	ไม่มีระบบสอบคัดเลือกที่ใช้คะแนนประเมิน			
S	มีระบบตามหลักเกณฑ์ของมหาวิทยาลัยหรือสถาบัน และเปิดโอกาสให้ทุกคนมีสิทธิเข้าศึกษาอย่างเท่าเทียม			

๕.๒ มีแผนพัฒนานักศึกษาด้านวิชาการ

คะแนน	เกณฑ์	การประเมินตนเอง	ผลการประเมินจาก คณะอนุกรรมการฯ	เอกสารอ้างอิง
๐	ไม่มีแนวทางหรือแผน ไม่มีผู้รับผิดชอบโครงการ			
๑	มีแผนดำเนินการ มีผู้รับผิดชอบ			
๒	มีแผน มีผู้รับผิดชอบ มีการดำเนินงาน			
๓	มีแผน มีผู้รับผิดชอบ มีผลการประเมิน			
๔	มีแผน มีผู้รับผิดชอบ มีผลประเมิน มีการวิเคราะห์ผลการดำเนินการ แต่ไม่มีการนำผลทบทวน การพัฒนาวิชาการในรอบใหม่			
๕	มีแผน มีผู้รับผิดชอบ มีงบประมาณ มีผลประเมิน มีการวิเคราะห์ผลการดำเนินการ มีการนำผล มาทบทวนการพัฒนาวิชาการในรอบใหม่			

๕.๓ มีแผนพัฒนานักศึกษาด้านกิจกรรม

คะแนน	เกณฑ์	การประเมินตนเอง	ผลการประเมินจาก คณะอนุกรรมการฯ	เอกสารอ้างอิง
๐	ไม่มีแนวทางหรือแผน ไม่มีผู้รับผิดชอบโครงการ			
๑	มีแผน มีผู้รับผิดชอบ			
๒	มีแผน มีผู้รับผิดชอบ มีการดำเนินการ			
๓	มีแผน มีผู้รับผิดชอบ มีผลการประเมิน			
๔	มีแผน มีผู้รับผิดชอบ มีผลประเมิน มีการวิเคราะห์ผลการดำเนินการ			
๕	มีแผน มีผู้รับผิดชอบ มีงบประมาณ มีผลประเมิน มีการวิเคราะห์ผลการดำเนินการ มีการนำผล มาทบทวนการพัฒนาด้านกิจกรรมในรอบใหม่			

๕.๔ มีแผนพัฒนานักศึกษาด้านจริยธรรม ศีลธรรมจรรยาบรรณ

คะแนน	เกณฑ์	การประเมินตนเอง	ผลการประเมินจาก คณะอนุกรรมการฯ	เอกสารอ้างอิง
๐	ไม่มีแนวทางหรือแผน ไม่มีผู้รับผิดชอบโครงการ			
๒	มีแผน มีผู้รับผิดชอบ			
๔	มีแผน มีผู้รับผิดชอบ มีการดำเนินการ			
๖	มีแผน มีผู้รับผิดชอบ มีผลการประเมิน			
๘	มีแผน มีผู้รับผิดชอบ มีผลประเมิน มีการวิเคราะห์ผลการดำเนินการ			
๑๐	มีแผน มีผู้รับผิดชอบ มีงบประมาณ มีผลประเมิน มีการวิเคราะห์ผลการดำเนินการ มีการนำผล มาทบทวนการพัฒนาด้านจริยธรรม ศีลธรรมจรรยาบรรณในรอบใหม่			

องค์ประกอบที่ ๖ การบริการวิชาการและบริการชุมชน

แผนบริการวิชาการ และกิจกรรมส่งเสริมวิชาการทางด้านกายอุปกรณ์ในระยะ ๕ ปี สำหรับบุคลากร และนักศึกษา (อบรม ประชุม สัมมนาวิชาการ)

คะแนน	เกณฑ์	การประเมินตนเอง	ผลการประเมินจาก คณะอนุกรรมการฯ	เอกสารอ้างอิง
๐	ไม่มีแนวทางหรือแผน ไม่มีผู้รับผิดชอบโครงการ			
๒	มีแผน มีผู้รับผิดชอบ			
๔	มีแผน มีผู้รับผิดชอบ มีการดำเนินการ			
๖	มีแผน มีผู้รับผิดชอบ มีผลการประเมิน			
๘	มีแผน มีผู้รับผิดชอบ มีผลประเมิน มีการวิเคราะห์ผลการดำเนินการ			
๑๐	มีแผน มีผู้รับผิดชอบ มีงบประมาณ มีผลประเมิน มีการวิเคราะห์ผลการดำเนินการ มีการนำผล มาทบทวนการบริการวิชาการ และกิจกรรมส่งเสริมวิชาการด้านกายอุปกรณ์ในรอบใหม่			

## องค์ประกอบที่ ๗ ปัจจัยเกื้อหนุน

### ๗.๑ ห้องเรียนภาคทฤษฎี

คะแนน	เกณฑ์	การประเมินตนเอง	ผลการประเมินจาก คณะอนุกรรมการฯ	เอกสารอ้างอิง
๐	ไม่มีห้องเรียนที่สามารถจัดการเรียนการสอนได้ หรือ จำนวนที่ไม่เพียงพอ			
๖	มีห้องเรียนที่สามารถจัดการเรียนการสอนได้ รวมทั้งอุปกรณ์การเรียนการสอนที่มีประสิทธิภาพ แต่ไม่เพียงพอหรืออยู่ในระหว่างการสร้างหรือปรับปรุงยังไม่แล้วเสร็จ			
๑๐	เป็นห้องเรียนของหลักสูตร/คณะ สำนักหรือมหาวิทยาลัยตามระบุในตารางสอนครบถ้วน สามารถจัดการเรียนการสอนได้ทุกกระบวนวิชา รวมทั้งอุปกรณ์การเรียนการสอนที่มีประสิทธิภาพและทันสมัย			

### ๗.๒ ห้องเรียนภาคปฏิบัติ

คะแนน	เกณฑ์	การประเมินตนเอง	ผลการประเมินจาก คณะอนุกรรมการฯ	เอกสารอ้างอิง
๐	ไม่มีห้องเรียนที่สามารถจัดการเรียนการสอนได้			
๖	มีห้องเรียนที่สามารถจัดการเรียนการสอนได้ รวมทั้งอุปกรณ์การเรียนการสอนที่มีประสิทธิภาพ แต่ไม่เพียงพอหรืออยู่ในระหว่างการสร้างหรือปรับปรุงยังไม่แล้วเสร็จ			
๑๐	เป็นห้องเรียนของหลักสูตร/คณะ สำนักหรือมหาวิทยาลัยตามระบุในตารางสอนครบถ้วน สามารถจัดการเรียนการสอนได้ทุกกระบวนวิชา รวมทั้งอุปกรณ์การเรียนการสอนที่มีประสิทธิภาพและทันสมัย			

๗.๓ ห้องปฏิบัติการ และเครื่องมืออุปกรณ์พื้นฐาน

๗.๓.๑ ห้องปฏิบัติงานนักศึกษา\_ต้องมีเครื่องมือ หรืออุปกรณ์ประจำโต๊ะปฏิบัติงานของนักศึกษา ประกอบด้วย โต๊ะปฏิบัติงานพร้อมปากกาจับชิ้นงาน แก้ว ี ตูหรือกล่องเครื่องมือประจำตัวนักศึกษา

๗.๓.๒ ห้องตรวจ ต้องมีเครื่องมือ หรืออุปกรณ์ ในการตรวจประเมินเพื่อทำกายอุปกรณ์ ประกอบด้วย เตียงตรวจผู้ป่วยกายอุปกรณ์ที่ได้มาตรฐานทางการแพทย์ โต๊ะตรวจโรคพร้อมแก้ว ี ตูเก็บอุปกรณ์และเครื่องมือที่เป็นสัดส่วน ผ้ายัด เครื่องมือหรืออุปกรณ์ที่ใช้ในการตรวจประเมินเพื่อทำกายอุปกรณ์ แบบฟอร์มการวัดขนาดเพื่อทำกายอุปกรณ์ ราวขนานฝึกเดินความยาวไม่น้อยกว่า ๓ เมตร อุปกรณ์ป้องกันความปลอดภัย เช่น ถุงมือยาง หน้ากากอนามัย

๗.๓.๓ ห้องปฏิบัติการผลิตกายอุปกรณ์ มีสถานที่และห้องปฏิบัติการผลิตที่มีระบบการป้องกันเสียงจาก เครื่องจักร เพื่อไม่ให้ส่งผลกระทบต่อชุมชนและสิ่งแวดล้อม มีเครื่องดูดอากาศเพื่อกำจัดกลิ่นจากสารเคมี เครื่องกำจัดฝุ่น และมีเครื่องมือ ประกอบด้วย เครื่องขึ้นรูปอุปกรณ์ เครื่องขัดหรือเครื่องกัด เพื่อขัด ตัด แต่ง ชิ้นงานด้านกายอุปกรณ์ ตู้อบความร้อน อุปกรณ์พื้นฐานสำหรับปรับแก้ไขอุปกรณ์ อุปกรณ์สำหรับตัดโลหะ เครื่องตัดเฟือง ตูเก็บเครื่องมือ ตูสำหรับเก็บสารเคมีพร้อมป้ายระบุชัดเจน อุปกรณ์ป้องกันความปลอดภัยจากการใช้เครื่อง เช่น แวนตาป้องกันฝุ่น อุปกรณ์ป้องกันเสียง หน้ากากอนามัย

คะแนน	เกณฑ์	การประเมินตนเอง	ผลการประเมินจาก คณะอนุกรรมการฯ	เอกสารอ้างอิง
๐	ไม่มีห้องหรือมีอุปกรณ์ไม่ครบตามเกณฑ์ข้อใดข้อหนึ่งตาม ๗.๓.๑ - ๗.๓.๓			
๑๐	มีห้องปฏิบัติงาน ห้องตรวจและห้องปฏิบัติการ และมีเครื่องมือหรืออุปกรณ์ตาม ๗.๓.๑ - ๗.๓.๓			

๗.๔ มีหนังสือ ตำรา เอกสารงานวิจัย ที่เกี่ยวข้องด้านวิชาชีพ หรือ ฐานข้อมูลสืบค้นอิเล็กทรอนิกส์

คะแนน	เกณฑ์	การประเมินตนเอง	ผลการประเมินจาก คณะอนุกรรมการฯ	เอกสารอ้างอิง
U	ไม่มี			
S	มี			

๗.๕ สถานที่ฝึกงานทางด้านคลินิก

คะแนน	เกณฑ์	การประเมินตนเอง	ผลการประเมินจากคณะอนุกรรมการฯ	เอกสารอ้างอิง
๐	ไม่มีเอกสารตอบรับเป็นสถานที่ฝึกปฏิบัติงานนักศึกษา			
๕	มีแผนการจัดหาสถานที่ฝึกปฏิบัติงาน หรือมีหนังสือตอบรับการเป็นสถานที่ที่จะใช้ฝึกปฏิบัติงาน			
๑๐	มีเอกสารตอบรับเป็นสถานที่ฝึกปฏิบัติงาน หรือมีหลักฐานการเป็นสถานที่ฝึกปฏิบัติงาน			

องค์ประกอบที่ ๘ การประกันคุณภาพการศึกษา

๘.๑ การกำกับมาตรฐาน การบริหารจัดการหลักสูตรตามเกณฑ์มาตรฐานหลักสูตร

คะแนน	เกณฑ์	การประเมินตนเอง	ผลการประเมินจากคณะอนุกรรมการฯ	เอกสารอ้างอิง
๐	ไม่มี			
๕	มีผลการบริหารจัดการหลักสูตรตามเกณฑ์มาตรฐานหลักสูตร (ตาม มคอ. ๗ หรือเกณฑ์อื่นๆ ที่เทียบเท่า)			

๘.๒ บัณฑิต (เฉพาะสถาบันที่มีบัณฑิตจบการศึกษาแล้ว)

คะแนน	เกณฑ์	การประเมินตนเอง	ผลการประเมินจากคณะอนุกรรมการฯ	เอกสารอ้างอิง
U	ไม่มีผลบัณฑิตปริญญาตรีที่ได้งานทำ หรือ ประกอบอาชีพอิสระ หรือ ศึกษาต่อ ไม่มีผลประเมินคุณภาพบัณฑิตจากผู้ใช้บัณฑิต			
S	มีผลบัณฑิตปริญญาตรีที่ได้งานทำ หรือ ประกอบอาชีพอิสระ หรือ ศึกษาต่อ มีผลประเมินคุณภาพบัณฑิตจากผู้ใช้บัณฑิต			



๘.๓ นักศึกษา

๘.๓.๑ มีแผนการรับนักศึกษาที่เป็นระบบ

๘.๓.๒ มีแผนการส่งเสริมและพัฒนานักศึกษา

๘.๓.๓ จำนวนนักศึกษาคงอยู่

คะแนน	เกณฑ์	การประเมินตนเอง	ผลการประเมินจากคณะอนุกรรมการฯ	เอกสารอ้างอิง
๐	ไม่มี			
๖	มีแต่ไม่ครบทุกข้อ			
๑๐	มี (มีครบ๘.๓.๑ - ๘.๓.๓)			

๘.๔ อาจารย์

๘.๔.๑ การบริหารกรอบอัตรากำลังและพัฒนาอาจารย์

คะแนน	เกณฑ์	การประเมินตนเอง	ผลการประเมินจากคณะอนุกรรมการฯ	เอกสารอ้างอิง
๐	ไม่มีแผนการบริหารกรอบอัตรากำลังและพัฒนาอาจารย์			
๖	มีแผนการบริหารกรอบอัตรากำลังและพัฒนาอาจารย์			
๑๐	มีแผนการบริหารกรอบอัตรากำลังและพัฒนาอาจารย์และเป็นไปตามแผนที่กำหนดหรือดีกว่า			

๘.๔.๒ คุณภาพอาจารย์

๘.๔.๒.๑ มีแผนพัฒนาการเพิ่มคุณวุฒิและตำแหน่งทางวิชาการ ภายใน ๕ ปี

๘.๔.๒.๒ อาจารย์ประจำมีคุณวุฒิปริญญาโทหรือเทียบเท่าไม่ต่ำกว่าร้อยละ ๒๐

๘.๔.๒.๓ มีจำนวนผลงานทางวิชาการของอาจารย์ประจำอย่างน้อย ๔ เรื่องต่อปี ย้อนหลังไม่เกิน ๕ ปี (นับถึงปีที่ประเมิน)

คะแนน	เกณฑ์	การประเมินตนเอง	ผลการประเมินจาก คณะอนุกรรมการฯ	เอกสารอ้างอิง
๐	ไม่มีการพัฒนาคุณภาพอาจารย์ ทั้งแผน คุณวุฒิของอาจารย์ หรือผลงานวิชาการ			
๕	ผ่าน ๘.๔.๒ เพียง ๑ ข้อ			
๑๐	ผ่าน ๘.๔.๒ เพียง ๒ ข้อ			
๑๕	ผ่าน ๘.๔.๒ ครบทั้ง ๓ ข้อ			

๘.๕ หลักสูตร การเรียนการสอน การประเมินผู้เรียน

๘.๕.๑ การวางระบบการเรียนการสอน

คะแนน	เกณฑ์	การประเมินตนเอง	ผลการประเมินจาก คณะอนุกรรมการฯ	เอกสารอ้างอิง
๐	ไม่มี			
๕	มีระบบและกลไกการพิจารณากำหนดผู้สอน			
๑๐	มีการกำกับ ติดตาม และตรวจสอบการจัดทำ มคอ.๓ และ มคอ.๔ หรือ มีแผนการสอน ภาคทฤษฎี ภาคปฏิบัติ			
๑๕	มีการกำกับกระบวนการเรียนการสอนการจัดทำ มคอ.๕ และ มคอ.๖ หรือ การประเมินผล การศึกษา			
๒๐	มีการบูรณาการพันธกิจต่าง ๆ กับการเรียนการสอน การจัดทำ มคอ.๗ หรือ การประเมินผลการศึกษาประจำปี (สถาบันเปิดใหม่ให้มีกลไกการกำหนด มคอ. ๔-๗ ที่ชัดเจนว่าจะดำเนินการอย่างไร)			

๘.๕.๒ การประเมินผู้เรียน (ยกเว้นสถาบันเปิดใหม่)

คะแนน	เกณฑ์	การประเมินตนเอง	ผลการประเมินจาก คณะอนุกรรมการฯ	เอกสารอ้างอิง
๐	ไม่มี			
๕	มีการประเมินผลการเรียนรู้ตามกรอบมาตรฐานคุณวุฒิ			
๑๐	มีการตรวจสอบการประเมินผลการเรียนรู้ของนักศึกษา (สถาบันใหม่ให้แสดงกลไกการกำหนดรูปแบบการประเมินให้ชัดเจน)			

ลงชื่อ ..... ผู้ประเมินตนเอง  
( )

ตำแหน่งประธานหลักสูตร

ลงชื่อ ..... ผู้ประเมินตนเอง  
( )

ตำแหน่งหัวหน้าภาควิชา

ลงชื่อ ..... ผู้ประเมินตนเอง  
( )

ตำแหน่งคณบดี

ความคิดเห็นคณะอนุกรรมการวิชาชีพสาขากายอุปกรณ์ด้านตรวจประเมินสถาบันฯ

.....

.....

ลงชื่อ ..... ประธานอนุกรรมการวิชาชีพ  
( ..... )

ลงชื่อ ..... อนุกรรมการวิชาชีพ  
( ..... )

ลงชื่อ ..... อนุกรรมการวิชาชีพ  
( ..... )

ลงชื่อ ..... อนุกรรมการวิชาชีพ  
( ..... )

ลงชื่อ ..... อนุกรรมการวิชาชีพ  
( ..... )

ลงชื่อ ..... อนุกรรมการวิชาชีพและเลขานุการ  
( ..... )

หนังสือรับรองที่ ..../๒๕..

**หนังสือรับรองสถาบันการศึกษาสาขากายอุปกรณ์**

อาศัยอำนาจตามความในข้อ ๑๑ ของประกาศคณะกรรมการวิชาชีพสาขากายอุปกรณ์  
เรื่อง หลักเกณฑ์และแบบประเมินเพื่อการรับรองสถาบันการศึกษาที่ผลิตบัณฑิตปริญญา  
สาขากายอุปกรณ์ พ.ศ. ....

คณะกรรมการวิชาชีพสาขากายอุปกรณ์

ออกหนังสือรับรองฉบับนี้แก่

**มหาวิทยาลัย.....คณะ.....**

ซึ่งคณะกรรมการวิชาชีพได้รับรองให้เป็นสถาบันการศึกษาที่จัดการศึกษาหลักสูตร  
วิทยาศาสตร์บัณฑิต สาขากายอุปกรณ์ (หลักสูตร..... พ.ศ. ....)

ออกให้ ณ วันที่ .....

ถึงวันที่ .....

(.....)

กรรมการและเลขานุการ

(.....)

ประธานกรรมการวิชาชีพ

## เกณฑ์มาตรฐาน

### การรับรองสถาบันการศึกษาที่จัดการศึกษาระดับปริญญา สาขากายอุปกรณ์

.....

สถาบันการศึกษาที่ผลิตบัณฑิตสาขากายอุปกรณ์ ต้องมีองค์ประกอบของสถาบันการศึกษาดังต่อไปนี้

๑. นโยบายและแผนของสถาบันในการเปิดสอนหลักสูตรกายอุปกรณ์
๒. บุคลากรด้านอาจารย์
๓. การจัดการเรียนการสอน
๔. การวิจัยและพัฒนางานวิจัย
๕. นักศึกษาและการพัฒนานักศึกษา
๖. การบริการวิชาการและบริการชุมชน
๗. ปัจจัยเกื้อหนุน
๘. การประกันคุณภาพการศึกษา

เกณฑ์เกี่ยวกับองค์ประกอบของสถาบันการศึกษา ตามหัวข้อข้างต้นให้เป็นไปตามเกณฑ์การประเมินคุณภาพภายใน เพื่อให้สามารถวัดผลลัพธ์การดำเนินงานที่ตอบสนองความต้องการตามเกณฑ์การประเมินคุณภาพภายนอกได้แก่ สำนักงานรับรองมาตรฐานและประเมินคุณภาพการศึกษา (องค์การมหาชน) (สมศ.) และกระทรวงการอุดมศึกษา วิทยาศาสตร์ วิจัย และนวัตกรรม โดยแต่ละเกณฑ์มีรายละเอียดดังนี้

#### ๑. นโยบายและแผนของสถาบันในการเปิดสอนหลักสูตรกายอุปกรณ์

สถาบันการศึกษาที่ผลิตบัณฑิตสาขากายอุปกรณ์ เป็นสถาบันการศึกษาที่กระทรวงการอุดมศึกษา วิทยาศาสตร์ วิจัยและนวัตกรรมรับรอง โดยมีหน่วยงานที่รับผิดชอบอย่างน้อยเทียบเท่าระดับสาขาวิชาที่จัดการศึกษาระดับปริญญาสาขากายอุปกรณ์ในสถาบันการศึกษา มีปณิธานมุ่งผลิตบัณฑิตสาขากายอุปกรณ์ที่มีความรู้ความสามารถและคุณสมบัติตามมาตรฐานวิชาชีพ สอดคล้องกับความต้องการและระบบบริการสุขภาพของประเทศ และจะต้องมีคุณสมบัติ ดังนี้

๑.๑ มีนโยบาย วิสัยทัศน์ วัตถุประสงค์ มีการวางแผนการดำเนินการด้านหลักสูตร มีระบบบริหารที่ชัดเจนเพื่อสนับสนุนการจัดการศึกษาให้บรรลุตามปณิธาน

- ๑.๒ มีแผนงบประมาณในระยะดำเนินการ ๕ ปี แสดงถึงความเป็นไปได้ในการดำเนินการหลักสูตร
- ๑.๓ มีแผนพัฒนาบุคลากรที่เกี่ยวข้องกับงานการเรียนการสอนและภาคปฏิบัติ ที่เป็นรูปธรรม
- ๑.๔ มีแผนดำเนินการประจำปีของสถาบัน

## ๒. บุคลากรทางด้านอาจารย์

สถาบันการศึกษาที่ผลิตบัณฑิตสาขากายอุปกรณ์ จะต้องบริหารจัดการให้มีอาจารย์ที่มีคุณสมบัติและจำนวนตามเกณฑ์ต่อไปนี้

๒.๑ อาจารย์ผู้รับผิดชอบหลักสูตร มีคุณวุฒิและคุณสมบัติตามเกณฑ์ของคณะกรรมการมาตรฐานการอุดมศึกษา โดยอาจารย์ผู้รับผิดชอบหลักสูตรสาขากายอุปกรณ์ จะต้องมีใบอนุญาตประกอบโรคศิลปะสาขากายอุปกรณ์หรือมีใบอนุญาตประกอบวิชาชีพเวชกรรม รวมอย่างน้อย ๕ คน โดยต้องมีอาจารย์ผู้รับผิดชอบหลักสูตรเป็นผู้มีใบอนุญาตประกอบโรคศิลปะ สาขากายอุปกรณ์ อย่างน้อย ๑ คน

๒.๒ อาจารย์/ผู้ช่วยอาจารย์ ประจำหลักสูตร มีคุณวุฒิและคุณสมบัติตามเกณฑ์ของคณะกรรมการมาตรฐานการอุดมศึกษา โดยให้มีอัตราส่วนอาจารย์ประจำหลักสูตร : นักศึกษาทุกชั้นปีตลอดหลักสูตร ในสัดส่วนไม่น้อยกว่าหรือเท่ากับ ๑:๖

๒.๓ อาจารย์ผู้ควบคุมการฝึกงาน ต้องเป็นผู้ที่ปฏิบัติงานประจำ หรือได้รับการแต่งตั้งให้เป็นอาจารย์พิเศษช่วยควบคุมการฝึกปฏิบัติงานและมีประสบการณ์ทำงานในสถานพยาบาลหรือคลินิกกายอุปกรณ์ไม่น้อยกว่า ๒ ปี โดยให้มีอัตราส่วนอาจารย์กายอุปกรณ์ที่มีใบอนุญาตประกอบโรคศิลปะสาขากายอุปกรณ์ต่อนักศึกษาในการสอนวิชาฝึกปฏิบัติงาน ไม่ต่ำกว่า ๑:๕

## ๓. การจัดการเรียนการสอน

สถาบันการศึกษาที่ผลิตบัณฑิตสาขากายอุปกรณ์จะต้องจัดการเรียนการสอนให้เป็นไปตามเกณฑ์มาตรฐานหลักสูตรการศึกษาระดับปริญญาตรี ที่คณะกรรมการมาตรฐานการอุดมศึกษากำหนด โดยหลักสูตรระดับปริญญาตรีสาขากายอุปกรณ์ ต้องมีระยะเวลาการศึกษาปกติ ๔ ปี จำนวนหน่วยกิตรวมไม่น้อยกว่า ๑๒๐ หน่วยกิต และ

๓.๑ หลักสูตรปริญญาตรี สาขากายอุปกรณ์ จะต้องผ่านการรับรองโดยสภามหาวิทยาลัย

๓.๒ หลักสูตรต้องมีหมวดวิชาการศึกษาทั่วไป รวมไม่น้อยกว่า ๒๔ หน่วยกิต

๓.๓ หลักสูตรต้องมีหมวดวิชาเฉพาะ ทั้งภาคทฤษฎีและปฏิบัติ ไม่น้อยกว่า ๗๒ หน่วยกิต (รวมวิชาฝึกงาน) ดังนี้

๓.๓.๑ กลุ่มวิชาภาคทฤษฎี ไม่น้อยกว่า ๒๔ หน่วยกิต

๓.๓.๒ กลุ่มวิชาทางปฏิบัติการ ไม่น้อยกว่า ๓๖ หน่วยกิต

**หมายเหตุ:** สามารถปรับเปลี่ยนตามประกาศจากกระทรวงการอุดมศึกษา วิทยาศาสตร์ วิจัยและนวัตกรรม

๓.๔ หลักสูตรต้องมีรายวิชาในหมวดวิชาเฉพาะตามข้อ ๓.๓ ครบด้านทั้งกายอุปกรณ์เทียม และกายอุปกรณ์เสริม

๓.๕ ตารางสอนวิชาที่เปิดสอนโดยคณะหรือสาขาวิชา (วิชาชีพหรือวิชาพื้นฐานวิชาชีพ) ที่จัดสอนในคณะหรือสาขาวิชาประกอบด้วย วัน เวลา อาจารย์ผู้สอน ห้องเรียน ที่แสดงให้เห็นชัดเจนและแสดงให้เห็นว่าสามารถจัดการเรียนการสอนได้ตามตาราง

๓.๖ หลักสูตรจะต้องมีมีกลไกการประเมินคุณภาพการศึกษาหรือแผนการประกันคุณภาพการศึกษาที่เป็นมาตรฐาน

#### ๔. การวิจัยและพัฒนาการวิจัย

สถาบันการศึกษาที่ผลิตบัณฑิตสาขากายอุปกรณ์ จะต้องจัดให้มีหน่วยงานรับผิดชอบหรือฝ่ายวิจัย ในการดำเนินการเกี่ยวกับการวิจัยและพัฒนาการวิจัยดังนี้

๔.๑ แผนส่งเสริมสนับสนุนการวิจัยดำเนินการวิจัยของสถาบันที่ชัดเจนเป็นรูปธรรม โดยมีแผนการดำเนินการวิจัยในระยะ ๓ ปีที่ผ่านมา มีเป้าหมาย กลยุทธ์การดำเนินการด้านวิจัย งบประมาณการสนับสนุนงานวิจัย มีฝ่ายวิจัยติดตามผลการดำเนินการ มีการเปรียบเทียบผลการดำเนินการที่ชัดเจน และมีการทวนสอบแผนดำเนินการในแต่ละรอบปีอย่างต่อเนื่อง

๔.๒ อาจารย์ผู้รับผิดชอบหลักสูตรมีผลงานวิจัยหรือนวัตกรรมที่ได้รับการจดสิทธิบัตรหรืออนุสิทธิบัตร ในด้านกายอุปกรณ์หรือสัมพันธ์กับวิชาชีพ รวมไม่ต่ำกว่า ๕ ผลงานในรอบ ๕ ปีที่ผ่านมา (นับถึงวันส่งเอกสารเพื่อขอรับการประเมิน) โดยชี้แจงผลงานว่าเป็นระดับชาติ ระดับนานาชาติ หรือเป็นผลงานที่ได้รับการจดสิทธิบัตรหรืออนุสิทธิบัตร

#### ๕. นักศึกษาและการพัฒนานักศึกษา

สถาบันการศึกษาที่ผลิตบัณฑิตสาขากายอุปกรณ์ จะต้องจัดให้มีหน่วยงานรับผิดชอบหรือฝ่ายกิจการนักศึกษา หรือฝ่ายที่ดูแลนักศึกษา ทำหน้าที่ดูแล สนับสนุนและพัฒนานักศึกษาทั้งในหลักสูตรและเสริมหลักสูตร โดยจัดให้มีอาจารย์ที่ปรึกษาให้แก่นักศึกษาทุกคน เพื่อติดตามความก้าวหน้าของการศึกษาให้ความช่วยเหลือและป้องกันแก้ไขปัญหาการศึกษาและปัญหาอื่นๆ อีกทั้งช่วยส่งเสริมเจตคติอันดีงามให้แก่นักศึกษา โดยรวมถึงการดำเนินการเกี่ยวกับนักศึกษาและการพัฒนานักศึกษา ดังนี้

๕.๑ การรับเข้าศึกษา ให้มีระบบตามหลักเกณฑ์ของมหาวิทยาลัยหรือสถาบัน และเปิดโอกาสให้ทุกคนมีสิทธิเข้าศึกษาอย่างเท่าเทียม

๕.๒ แผนพัฒนานักศึกษาด้านวิชาการ โดยมีแผนดำเนินการ มีผู้รับผิดชอบ มีงบประมาณ มีผลประเมิน มีการวิเคราะห์ผลการดำเนินการ มีการนำผลมาทบทวนการพัฒนาวิชาการในรอบใหม่

๕.๓ แผนพัฒนานักศึกษาด้านกิจกรรม โดยมีแผนดำเนินการ มีผู้รับผิดชอบ มีงบประมาณ มีผลประเมิน มีการวิเคราะห์ผลการดำเนินการ มีการนำผลมาทบทวนพัฒนาด้านกิจกรรมในรอบใหม่

๕.๔ แผนพัฒนานักศึกษาด้านจริยธรรม ศีลธรรมจรรยาบรรณ โดยมีแผนดำเนินการ มีผู้รับผิดชอบ มีงบประมาณ มีผลประเมิน มีการวิเคราะห์ผลการดำเนินการ มีการนำผลมาทบทวนพัฒนาด้านจริยธรรม ศีลธรรมจรรยาบรรณในรอบใหม่

#### ๖. การบริการวิชาการและบริการชุมชน

สถาบันการศึกษาที่ผลิตบัณฑิตสาขากายอุปกรณ์ จะต้องจัดให้มีหน่วยงานรับผิดชอบหรือฝ่ายบริการวิชาการ ในการดำเนินการเกี่ยวกับการบริการวิชาการและบริการชุมชน โดยมีแผนบริการวิชาการ และกิจกรรมส่งเสริมวิชาการทางด้านกายอุปกรณ์ในระยะ ๕ ปี สำหรับบุคลากร และนักศึกษา (อบรม ประชุม สัมมนาวิชาการ) ประกอบด้วยแผนดำเนินการ มีผู้รับผิดชอบ มีงบประมาณ มีผลประเมิน มีการวิเคราะห์ผลการดำเนินการ มีการนำผลมาทบทวนการบริการวิชาการ และกิจกรรมส่งเสริมวิชาการด้านกายอุปกรณ์ในรอบใหม่



## ๗. ปัจจัยเกื้อหนุน

สถาบันการศึกษาที่ผลิตบัณฑิตสาขากายอุปกรณ์ ต้องจัดเตรียมอาคารสถานที่ ห้องเรียน ห้องเรียนภาคปฏิบัติ ห้องปฏิบัติการ พร้อมโสตทัศนูปกรณ์และเครื่องมือให้พร้อมและเพียงพอสำหรับการจัดการเรียนการสอนรูปแบบต่างๆ ตามที่กำหนดไว้ในหลักสูตร นอกจากนี้ควรมีห้องประชุมขนาดใหญ่ที่สามารถจัดกิจกรรมร่วมกันทั้งกิจกรรมวิชาการและกิจกรรมนักศึกษา จัดเตรียมสถานที่สำหรับสวัสดิการ สโมสรนักศึกษา สถานที่สำหรับกีฬาและนันทนาการให้เพียงพอ โดยห้อง เครื่องมือที่ สิ่งสนับสนุนการศึกษา และสถานที่ฝึกงาน ที่กำหนดให้ต้องมี ประกอบด้วย

๗.๑ ห้องเรียนภาคทฤษฎี เป็นห้องเรียนของหลักสูตร/คณะ สำนักหรือมหาวิทยาลัยตามระบุในตารางสอนครบถ้วน สามารถจัดการเรียนการสอนได้ทุกกระบวนวิชา รวมทั้งอุปกรณ์การเรียนการสอนที่มีประสิทธิภาพและทันสมัย

๗.๒ ห้องเรียนภาคปฏิบัติ เป็นห้องเรียนของหลักสูตร/คณะ สำนักหรือมหาวิทยาลัยตามระบุในตารางสอนครบถ้วน สามารถจัดการเรียนการสอนได้ทุกกระบวนวิชา รวมทั้งอุปกรณ์การเรียนการสอนที่มีประสิทธิภาพและทันสมัย

๗.๓ ห้องปฏิบัติการ และเครื่องมืออุปกรณ์พื้นฐาน

๗.๓.๑ ห้องปฏิบัติงานนักศึกษา ต้องมีเครื่องมือ หรืออุปกรณ์ประจำโต๊ะปฏิบัติงานของนักศึกษา ประกอบด้วย โต๊ะปฏิบัติงานพร้อมปากกาจับชิ้นงาน แก้ว ตู้หรือกล่องเครื่องมือประจำตัวนักศึกษา

๗.๓.๒ ห้องตรวจ ต้องมีเครื่องมือ หรืออุปกรณ์ ในการตรวจประเมินเพื่อทำกายอุปกรณ์ ประกอบด้วย เตียงตรวจผู้ป่วยกายอุปกรณ์ที่ได้มาตรฐานทางการแพทย์ โต๊ะตรวจโรคพร้อมแก้ว ตู้เก็บอุปกรณ์ และเครื่องมือที่เป็นสัดส่วน เครื่องมือหรืออุปกรณ์ที่ใช้ในการตรวจประเมินเพื่อทำกายอุปกรณ์ แบบฟอร์มการวัดขนาดเพื่อทำกายอุปกรณ์ ราวขนานฝึกเดินความยาวไม่น้อยกว่า ๓ เมตร อุปกรณ์ป้องกันความปลอดภัย เช่น ถุงมือยาง หน้ากากอนามัย

๗.๓.๓ ห้องปฏิบัติการผลิตกายอุปกรณ์ มีสถานที่และห้องปฏิบัติการผลิตที่มีระบบการป้องกันเสียงจาก เครื่องจักร เพื่อไม่ให้ส่งผลกระทบต่อชุมชนและสิ่งแวดล้อม มีเครื่องดูดอากาศเพื่อกำจัดกลิ่นจากสารเคมี เครื่องกำจัดฝุ่น และมีเครื่องมือ ประกอบด้วย เครื่องขึ้นรูปอุปกรณ์ เครื่องขัดหรือเครื่องกัด เพื่อขัด ตัด แต่ง ชิ้นงานด้านกายอุปกรณ์ ตู้อบความร้อน อุปกรณ์พื้นฐานสำหรับปรับแก้ไขอุปกรณ์ อุปกรณ์สำหรับตัดโลหะ เครื่องตัดเฟือง ตู้เก็บเครื่องมือ ตู้สำหรับเก็บสารเคมีพร้อมป้ายระบุชัดเจน อุปกรณ์ป้องกันความปลอดภัยจากการใช้เครื่อง เช่น แวนตาป้องกันฝุ่น อุปกรณ์ป้องกันเสียง หน้ากากอนามัย

๗.๔ หนังสือ ตำรา เอกสารงานวิจัย ที่เกี่ยวข้องด้านวิชาชีพ หรือ ฐานข้อมูลสืบค้นอิเล็กทรอนิกส์

๗.๕ สถานที่ฝึกงานทางด้านคลินิก มีเอกสารตอบรับเป็นสถานที่ฝึกปฏิบัติงาน หรือมีหลักฐานการเป็นสถานที่ฝึกปฏิบัติงาน

## ๘. การประกันคุณภาพการศึกษา

สถาบันการศึกษาที่ผลิตบัณฑิตสาขากายอุปกรณ์ จะต้องวางระบบการประเมินคุณภาพการจัดการเรียนการสอนและการประเมินสถาบันไว้ชัดเจน และจัดให้มีการตรวจสอบและประเมินคุณภาพภายในเป็นระยะๆ และมีระบบการประกันคุณภาพการศึกษา โดยประกอบด้วยด้านต่างๆดังนี้

๘.๑ การกำกับมาตรฐาน การบริหารจัดการหลักสูตรตามเกณฑ์มาตรฐานหลักสูตร มีผลการบริหารจัดการหลักสูตรตามเกณฑ์มาตรฐานหลักสูตร (ตาม มคอ. ๗ หรือเกณฑ์อื่นๆ ที่เทียบเท่า)

๘.๒ บัณฑิต (เฉพาะสถาบันที่มีบัณฑิตจบการศึกษาแล้ว)มีข้อมูลบัณฑิตปริญญาตรีที่ได้งานทำ หรือ ประกอบอาชีพอิสระ หรือ ศึกษาต่อ มีผลการประเมินคุณภาพบัณฑิตจากผู้ใช้บัณฑิต

๘.๓ นักศึกษา

๘.๓.๑ มีแผนการรับนักศึกษาที่เป็นระบบ

๘.๓.๒ มีแผนการส่งเสริมและพัฒนา นักศึกษา

๘.๓.๓ จำนวนนักศึกษาคงอยู่

๘.๔ อาจารย์

๘.๔.๑ การบริหารกรอบอัตรากำลังและพัฒนาอาจารย์ โดยมีแผนการบริหารกรอบอัตรากำลัง และพัฒนาอาจารย์และเป็นไปตามแผนที่กำหนดหรือดีกว่า

๘.๔.๒ คุณภาพอาจารย์

๘.๔.๒.๑ มีแผนพัฒนาการเพิ่มคุณวุฒิและตำแหน่งทางวิชาการ ภายใน ๕ ปี

๘.๔.๒.๒ อาจารย์ประจำมีคุณวุฒิปริญญาโทหรือเทียบเท่าไม่ต่ำกว่าร้อยละ ๒๐

๘.๔.๒.๓ มีจำนวนผลงานทางวิชาการของอาจารย์ประจำอย่างน้อย ๔ เรื่องต่อปี ย้อนหลังไม่เกิน ๕ ปี (นับถึงปีที่ประเมิน)

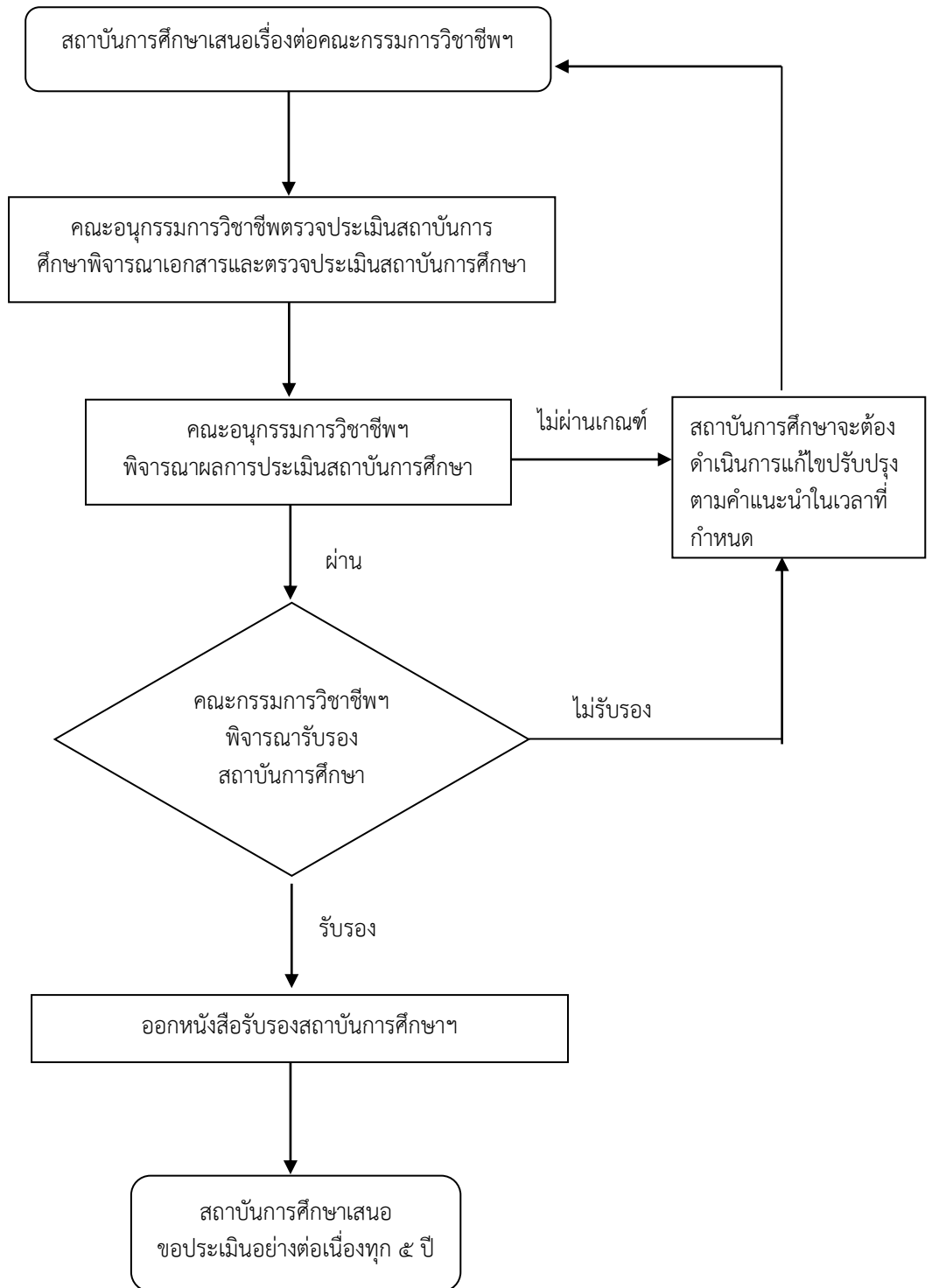
๘.๕ หลักสูตร การเรียนการสอน การประเมินผู้เรียน

๘.๕.๑ การวางระบบการเรียนการสอน มีการกำกับ ติดตาม และตรวจสอบการจัดทำ มคอ.๓ และ มคอ.๔ หรือ มีแผนการสอนภาคทฤษฎี ภาคปฏิบัติ การกำกับกระบวนการเรียนการสอนการจัดทำ มคอ.๕ และ มคอ.๖ หรือ การประเมินผลการศึกษา มีการบูรณาการพันธกิจต่าง ๆ กับการเรียนการสอน การจัดทำ มคอ.๗ หรือ การประเมินผลการศึกษาประจำปี (สถาบันเปิดใหม่ให้มีกลไกการกำหนด มคอ. ๔-๗ ที่ชัดเจนว่าจะดำเนินการอย่างไร)

๘.๕.๒ การประเมินผู้เรียน (ยกเว้นสถาบันเปิดใหม่) มีการตรวจสอบการประเมินผลการเรียนรู้ ของนักศึกษา (สถาบันใหม่ให้แสดงกลไกการกำหนดรูปแบบการประเมินให้ชัดเจน)

\*\*\*\*\*

### ขั้นตอนการรับรองสถาบันการศึกษาที่ผลิตบัณฑิตสาขากายอุปกรณ์



**เกณฑ์มาตรฐาน**  
**การรับรองสถาบันการศึกษาต่างประเทศ สาขากายอุปกรณ์**

.....

ผู้สำเร็จการศึกษาจากต่างประเทศที่ประสงค์จะขึ้นทะเบียนและรับใบอนุญาตเป็นผู้ประกอบโรคศิลปะ สถาบันการศึกษาต่างประเทศที่สำเร็จการศึกษามานั้นต้องมีแสดงข้อมูลโดยมีองค์ประกอบตามหัวข้อต่อไปนี้

**๑. ข้อมูลผู้ยื่นคำขอรับรองสถาบันการศึกษาของต่างประเทศ**

ข้อมูลทั่วไปของผู้ยื่นคำขอ รวมถึงประวัติการศึกษา และข้อมูลประกอบวิชาชีพสาขา กายอุปกรณ์ที่ได้รับจากประเทศนั้นๆ (ถ้ามี)

**๒. หลักสูตร**

สถาบันการศึกษาต่างประเทศทั้งภาครัฐและเอกชนที่จัดการเรียนการสอนระดับปริญญาสาขากายอุปกรณ์ ที่ได้รับการรับรองวิทยฐานะจากรัฐบาลหรือองค์กรทางวิชาชีพที่ได้รับอนุญาตให้จัดตั้งตามกฎหมายที่เกี่ยวข้องกับกายอุปกรณ์ในประเทศนั้น จัดการเรียนการสอนตามหลักสูตร โดยมีองค์ประกอบของหลักสูตรประกอบด้วย

**๒.๑ ชื่อปริญญา**

**๒.๒ จำนวนหน่วยกิต** ในการลงทะเบียนเรียนและระยะเวลาการศึกษาในแต่ละหลักสูตรและระดับการศึกษา ให้เป็นไปตามที่สถาบันการศึกษาต่างประเทศกำหนด โดยกำหนดให้มีองค์ประกอบเนื้อหาวิชาที่ครอบคลุม ดังต่อไปนี้

**๒.๒.๑ หมวดวิชาเฉพาะ** วิชาเฉพาะด้านกายอุปกรณ์ วิชาพื้นฐานวิชาชีพกายอุปกรณ์ และวิชาชีพกายอุปกรณ์ที่มุ่งหมายให้ผู้เรียนมีความรู้ ความเข้าใจ และปฏิบัติงานได้ ทั้งภาคทฤษฎีและปฏิบัติ ไม่น้อยกว่า ๗๒ หน่วยกิต (รวมวิชาฝึกงาน) ทั้งทางกายอุปกรณ์เทียม และกายอุปกรณ์เสริม โดยแบ่งเป็น

**๒.๒.๑.๑** กลุ่มวิชาภาคทฤษฎี

**๒.๒.๑.๒** กลุ่มวิชาทางปฏิบัติการ

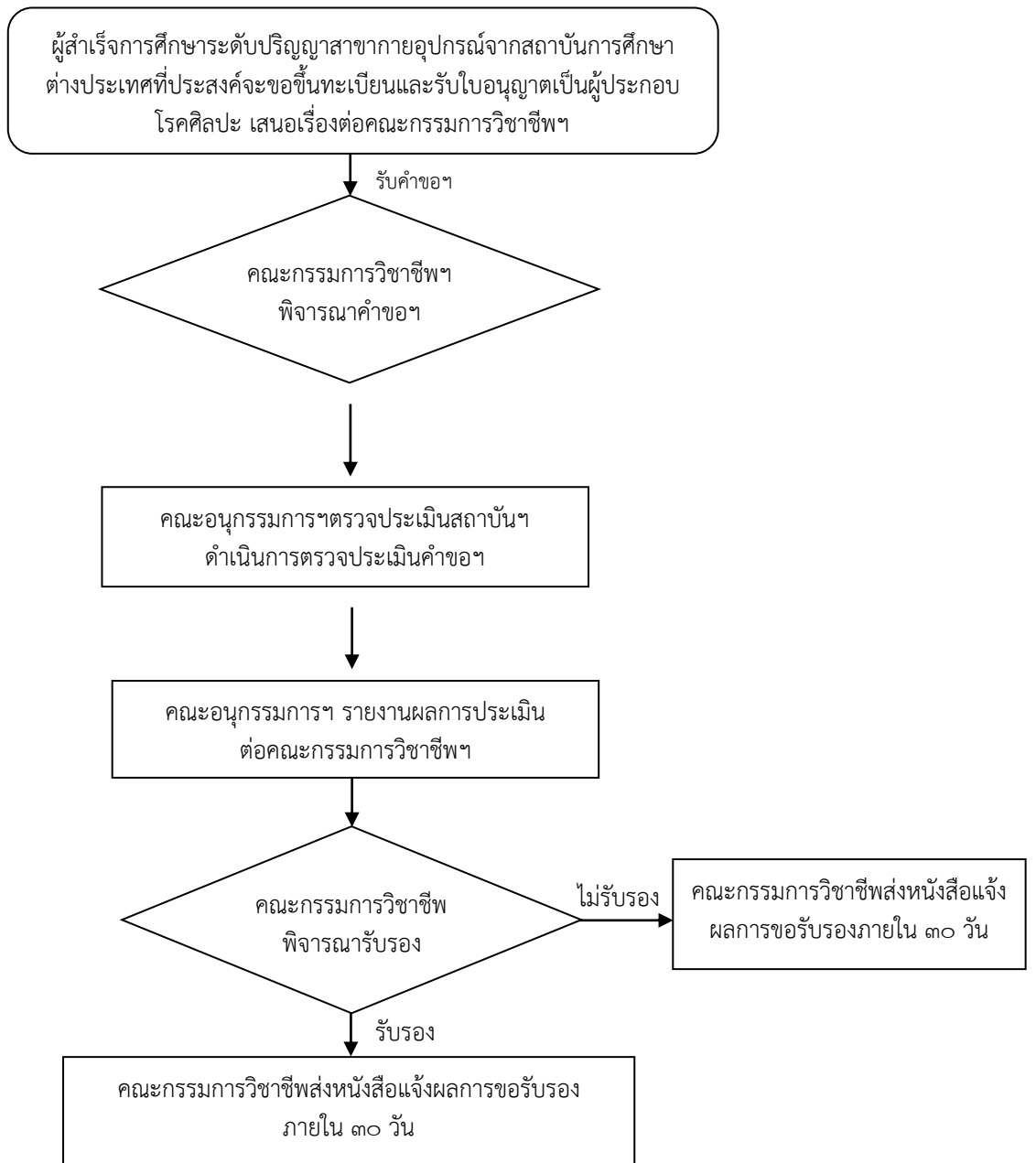
**๒.๒.๒ จำนวนชั่วโมงการฝึกปฏิบัติ** กำหนดให้มีการปฏิบัติภาคสนามโดยนับเป็นชั่วโมงในช่วงการเรียนตามหลักสูตร

**๓. ประสบการณ์ในการปฏิบัติงานสาขากายอุปกรณ์ (ถ้ามี)**

ข้อมูลการปฏิบัติงานหลังจากจบการศึกษาจากหลักสูตรนั้นๆ โดยแนบสำเนาใบรายงานการปฏิบัติงานทางกายอุปกรณ์ของหน่วยงานนั้นๆ

**๔. เอกสารหลักฐานประกอบการพิจารณา (ตามคำขอการรับรองสถาบันการศึกษาของต่างประเทศ สาขากายอุปกรณ์)**

## ขั้นตอนการรับรองสถาบันการศึกษาของต่างประเทศ สาขากายอุปกรณ์



**แบบคำขอการรับรองสถาบันการศึกษาของต่างประเทศ สาขากายอุปกรณ์**

**๑. ข้อมูลผู้ยื่นคำขอรับรองสถาบันการศึกษาของต่างประเทศ**

ชื่อ - สกุล.....อายุ.....ปี เชื้อชาติ.....  
 สัญชาติ.....ที่อยู่ติดต่อได้.....

โทรศัพท์.....E-mail.....

ประวัติการศึกษา : ปริญญาตรี.....  
 มหาวิทยาลัย.....ประเทศ.....  
 ระยะเวลาการศึกษาตั้งแต่.....ถึง.....  
 : ปริญญาโท.....  
 มหาวิทยาลัย.....ประเทศ.....  
 ระยะเวลาการศึกษาตั้งแต่.....ถึง.....  
 : ปริญญาเอก.....  
 มหาวิทยาลัย.....ประเทศ.....  
 ระยะเวลาการศึกษาตั้งแต่.....ถึง.....

ใบประกอบวิชาชีพสาขากายอุปกรณ์ที่ได้รับจากประเทศ..... (ถ้ามี)  
 กรณีเป็นชาวต่างชาติ ได้รับปริญญา.....  
 มหาวิทยาลัย.....ได้รับใบประกอบวิชาชีพสาขา.....  
 เลขที่ใบอนุญาต.....เมื่อวันที่.....จากประเทศ.....

**๒. หลักสูตร (พร้อมแนบเอกสารหลักสูตร)**

ชื่อปริญญา	หน่วยกิตรวม	วิชาเฉพาะสาขากายอุปกรณ์ (หน่วยกิต)		จำนวน ชั่วโมงการ ฝึกปฏิบัติ
		ภาคทฤษฎี	ภาคปฏิบัติ	
๑. .... .....				
๒. .... .....				
๓. .... .....				

**๓. ประสบการณ์ในการปฏิบัติงานทางกายอุปกรณ์ (ถ้ามี)**

๓.๑ หน่วยงาน/สถาบัน.....บริการด้าน.....  
 ระยะเวลาตั้งแต่.....ถึง.....

๓.๒ หน่วยงาน/สถาบัน.....บริการด้าน.....  
 ระยะเวลาตั้งแต่.....ถึง.....

๓.๓ หน่วยงาน/สถาบัน.....บริการด้าน.....  
ระยะเวลาตั้งแต่.....ถึง.....

**๔. เอกสารหลักฐานประกอบการพิจารณา**

- ๑. คำขอการรับรองสถาบันการศึกษาของต่างประเทศ สาขากายอุปกรณ์
- ๒. สำเนาบัตรประชาชน
- ๓. สำเนาทะเบียนบ้าน
- ๔. สำเนาใบปริญญาบัตร
- ๕. สำเนาใบรายงานผลการศึกษา (transcript)
- ๖. คำอธิบายรายวิชา (Course description)
- ๗. สำเนาใบรายงานการปฏิบัติงานทางกายอุปกรณ์
- ๘. เอกสารหรือหลักฐานการรับรองวิทยฐานะสถาบันการศึกษาของต่างประเทศที่ขอรับรองหลักสูตร
- ๙. สำเนาใบอนุญาตให้ประกอบโรคศิลปะสาขาการกายอุปกรณ์จากประเทศที่สำเร็จการศึกษา  
(กรณีที่มีใช้สัญชาติไทย)
- ๑๐. เอกสารอื่นๆที่เกี่ยวข้อง (ถ้ามี) .....
- .....
- .....
- .....

**หมายเหตุ :** เอกสารที่ประกอบการรับรองที่มีใช้ภาษาอังกฤษต้องผ่านการรับรองการแปลจาก  
กรมการกงสุล กระทรวงการต่างประเทศ

ลงชื่อ..... ผู้ยื่นคำขอ  
(.....)  
วันที่ยื่นคำขอ.....