

ประกาศคณะกรรมการวิชาชีพสาขาการแก้ไขความผิดปกติ ของการสื่อความหมาย

เรื่อง หลักเกณฑ์และแบบประเมินเพื่อการรับรองสถาบันการศึกษาที่จัดการศึกษาระดับปริญญา
สาขาการแก้ไขความผิดปกติของการสื่อความหมาย

พ.ศ. ๒๕๖๖

อาศัยอำนาจตามความในมาตรา ๒๓ (๕) และ (๑๑) แห่งพระราชบัญญัติการประกอบ
โรคศิลปะ พ.ศ. ๒๕๔๒ ประกอบกับมาตรา ๓๓ (๒) แห่งพระราชบัญญัติการประกอบโรคศิลปะ
พ.ศ. ๒๕๔๒ ซึ่งแก้ไขเพิ่มเติมโดยพระราชบัญญัติการประกอบโรคศิลปะ (ฉบับที่ ๔) พ.ศ. ๒๕๕๖
คณะกรรมการวิชาชีพสาขาการแก้ไขความผิดปกติของการสื่อความหมาย จึงออกประกาศไว้ ดังต่อไปนี้

ข้อ ๑ ประกาศนี้เรียกว่า “ประกาศคณะกรรมการวิชาชีพสาขาการแก้ไขความผิดปกติ
ของการสื่อความหมาย เรื่อง หลักเกณฑ์และแบบประเมินเพื่อการรับรองสถาบันการศึกษา
ที่จัดการศึกษาระดับปริญญาสาขาการแก้ไขความผิดปกติของการสื่อความหมาย พ.ศ. ๒๕๖๖”

ข้อ ๒ ประกาศนี้ให้ใช้บังคับตั้งแต่วันถัดจากวันประกาศในราชกิจจานุเบกษาเป็นต้นไป

ข้อ ๓ ให้ยกเลิกประกาศคณะกรรมการวิชาชีพสาขาการแก้ไขความผิดปกติของ
การสื่อความหมาย เรื่อง หลักเกณฑ์และแบบประเมินเพื่อการรับรองสถาบันการศึกษาที่จัดการศึกษา
ระดับปริญญาตรี สาขาการแก้ไขความผิดปกติของการสื่อความหมาย พ.ศ. ๒๕๕๗

ข้อ ๔ ในประกาศนี้

“สถาบันการศึกษา” หมายถึง สถาบันการศึกษาทั้งภาครัฐและเอกชนในประเทศไทยที่ได้รับ
อนุญาตให้จัดตั้งตามกฎหมายและจัดการศึกษาระดับปริญญา สาขาการแก้ไขความผิดปกติของ
การสื่อความหมาย

“สถาบันการศึกษาต่างประเทศ” หมายถึง สถาบันการศึกษาที่จัดการศึกษาสาขาการแก้ไข
ความผิดปกติของการสื่อความหมายระดับปริญญาหรือเทียบเท่าปริญญาที่ได้รับการรับรองวิทยฐานะ
จากหน่วยงานที่มีหน้าที่รับรองวิทยฐานะสถาบันการศึกษาของประเทศนั้น ๆ ตามที่สำนักงานคณะกรรมการ
ข้าราชการพลเรือน (ก.พ.) อ้างอิง

“ส่วนราชการ” หมายถึง หน่วยงานตั้งแต่ระดับกรมขึ้นไปหรือที่มีฐานะเทียบเท่ากรม

“คณะกรรมการวิชาชีพ” หมายถึง คณะกรรมการวิชาชีพสาขาการแก้ไขความผิดปกติ
ของการสื่อความหมาย

“คณะอนุกรรมการวิชาชีพ” หมายถึง คณะอนุกรรมการวิชาชีพสาขาการแก้ไขความผิดปกติ
ของการสื่อความหมายด้านตรวจประเมินสถาบันการศึกษา

หมวด ๑

การรับรองสถาบันการศึกษา

ส่วนที่ ๑

การขอการรับรองสถาบันการศึกษา

ข้อ ๕ สถาบันการศึกษาที่ประสงค์จะขอการรับรองสถาบันการศึกษาจากคณะกรรมการวิชาชีพต้องยื่นคำขอการรับรองสถาบันการศึกษาและปฏิบัติตามประกาศนี้

ข้อ ๖ การขอการรับรองสถาบันการศึกษาของรัฐให้หัวหน้าส่วนราชการเป็นผู้ยื่นคำขอการรับรองสถาบันการศึกษาพร้อมแบบประเมินตนเอง ต่อผู้อำนวยการกองสถานพยาบาลและการประกอบโรคศิลปะ กรมสนับสนุนบริการสุขภาพ

สำหรับสถาบันการศึกษาของเอกชนให้ผู้รับใบอนุญาต ผู้จัดการ หรือผู้แทนนิติบุคคลของสถาบันการศึกษา เป็นผู้ยื่นคำขอการรับรองสถาบันการศึกษาพร้อมแบบประเมินตนเอง ต่อผู้อำนวยการกองสถานพยาบาลและการประกอบโรคศิลปะ กรมสนับสนุนบริการสุขภาพ

คำขอการรับรองสถาบันการศึกษาและแบบประเมินตนเองให้เป็นไปตามแบบที่กำหนดท้ายประกาศนี้

ข้อ ๗ ให้คณะกรรมการวิชาชีพแต่งตั้งคณะอนุกรรมการวิชาชีพสาขาการแก้ไขความผิดปกติของการสื่อความหมาย ด้านตรวจประเมินสถาบันการศึกษา ประกอบด้วย ผู้แทนคณะกรรมการวิชาชีพ ๒ คน ผู้แทนคณะอนุกรรมการวิชาชีพด้านพัฒนามาตรฐานวิชาชีพ ๒ คน และผู้แทนกองสถานพยาบาลและการประกอบโรคศิลปะ ๒ คน โดยให้ผู้แทนกองสถานพยาบาลและการประกอบโรคศิลปะคนหนึ่งทำหน้าที่เป็นเลขานุการ และอีกคนหนึ่งทำหน้าที่เป็นผู้ช่วยเลขานุการ

ทั้งนี้ ให้ประธานกรรมการวิชาชีพเป็นผู้เลือกอนุกรรมการคนใดคนหนึ่งทำหน้าที่เป็นประธานอนุกรรมการวิชาชีพ

ข้อ ๘ ให้คณะอนุกรรมการวิชาชีพ มีหน้าที่ตรวจคำขอการรับรองและแบบประเมินตนเองของสถาบันการศึกษา และทำการตรวจประเมินสถาบันการศึกษา ให้คำแนะนำการพัฒนาสถาบันการศึกษา พร้อมเสนอความเห็นต่อคณะกรรมการวิชาชีพให้แล้วเสร็จภายใน ๑๒๐ วัน นับแต่วันที่ได้รับคำขอการรับรองสถาบันการศึกษา

ข้อ ๙ ให้สถาบันการศึกษาที่ขอการรับรองเป็นผู้รับผิดชอบค่าใช้จ่ายในการตรวจประเมินของคณะอนุกรรมการวิชาชีพที่เดินทางไปตรวจประเมินสถาบันการศึกษา เช่น ค่าเบี้ยเลี้ยง ค่าเดินทาง และค่าที่พัก ตามที่จ่ายจริง แต่ต้องไม่ต่ำกว่าอัตราที่ทางราชการกำหนด

ส่วนที่ ๒

หลักเกณฑ์การรับรองสถาบันการศึกษา

ข้อ ๑๐ สถาบันการศึกษาที่คณะกรรมการวิชาชีพจะพิจารณาให้การรับรองจะต้องเป็นไปตามเกณฑ์มาตรฐานการรับรองสถาบันที่คณะกรรมการวิชาชีพกำหนดท้ายประกาศนี้

สถาบันการศึกษาที่เปิดสอนครั้งแรก จะต้องยื่นคำขอรับรองสถาบันศึกษาก่อนที่จะเปิดรับนักศึกษา และจะเปิดการเรียนการสอนตามหลักสูตรได้ก็ต่อเมื่อผ่านการรับรองสถาบันการศึกษาจากคณะกรรมการวิชาชีพเรียบร้อยแล้ว

ข้อ ๑๑ คณะกรรมการวิชาชีพต้องออกหนังสือรับรองสถาบันการศึกษาให้แก่สถาบันการศึกษาเมื่อผลการพิจารณาผ่านเกณฑ์มาตรฐานการรับรองสถาบันการศึกษาตามที่คณะกรรมการวิชาชีพกำหนด หนังสือรับรองสถาบันการศึกษาให้มีอายุ ๕ ปี นับแต่วันที่คณะกรรมการวิชาชีพได้มีมติรับรองสถาบันศึกษานั้น

การออกหนังสือรับรองสถาบันการศึกษาให้เป็นไปตามแบบที่กำหนดท้ายประกาศนี้

ข้อ ๑๒ หากผลการประเมินสถาบันการศึกษาไม่ผ่านตามเกณฑ์มาตรฐานการรับรองสถาบันการศึกษา จะต้องปรับปรุงแก้ไขให้เป็นไปตามเกณฑ์มาตรฐานการรับรองสถาบันการศึกษาให้แล้วเสร็จภายใน ๑๘๐ วันนับแต่วันที่ได้รับแจ้งผลการประเมิน เมื่อทำการปรับปรุงแก้ไขแล้วเสร็จให้แจ้งคณะกรรมการวิชาชีพทำการตรวจประเมินอีกครั้งหนึ่ง

หากสถาบันการศึกษาไม่ยื่นผลการปรับปรุงแก้ไขภายใน ๑๘๐ วัน ให้ถือว่าสถาบันศึกษานั้นไม่ผ่านการรับรอง หรือเมื่อสถาบันการศึกษายื่นผลการปรับปรุงแก้ไขภายใน ๑๘๐ วัน แล้วยังไม่ผ่านเกณฑ์มาตรฐานการรับรองสถาบันการศึกษาจะต้องยื่นคำขอการรับรองสถาบันการศึกษาใหม่

คณะอนุกรรมการวิชาชีพต้องทำการตรวจประเมินสถาบันการศึกษา พร้อมเสนอความเห็นต่อคณะกรรมการวิชาชีพให้แล้วเสร็จภายใน ๙๐ วัน นับแต่วันที่ได้รับแจ้งผลการปรับปรุงแก้ไข

ข้อ ๑๓ สถาบันการศึกษาที่เคยได้รับการรับรองแล้วจะต้องยื่นคำขอการรับรองสถาบันการศึกษา พร้อมแบบประเมินตนเอง เพื่อขอรับการตรวจประเมินการรับรองสถาบันการศึกษา ล่วงหน้าไม่น้อยกว่า ๙๐ วันก่อนวันครบกำหนด ๕ ปี ตามที่ระบุในหนังสือรับรองสถาบันการศึกษา

หากสถาบันการศึกษามีการปรับปรุงองค์ประกอบของสถาบันการศึกษาให้แตกต่างในส่วนที่เป็นสาระสำคัญจากที่เคยได้รับการรับรอง จะต้องยื่นคำขอการรับรองสถาบันการศึกษาใหม่ทุกครั้ง

ในกรณีสถาบันการศึกษาที่เคยได้รับการรับรองแล้ว และยื่นคำขอการรับรองใหม่ แต่คณะกรรมการวิชาชีพพิจารณายังไม่แล้วเสร็จ ให้ถือว่าคณะกรรมการวิชาชีพให้การรับรองสถาบันการศึกษาจนกว่าคณะกรรมการวิชาชีพจะพิจารณาไม่ให้การรับรองสถาบันศึกษานั้น

ข้อ ๑๔ สถาบันการศึกษาที่ได้รับการรับรองสถาบันศึกษาก่อนวันที่ประกาศนี้มีผลใช้บังคับและใบรับรองนั้นยังไม่หมดอายุ ให้ถือว่าเป็นสถาบันการศึกษาที่ได้รับการรับรองสถาบันการศึกษาตามประกาศนี้ และให้มีอายุเท่าที่เหลืออยู่

ข้อ ๑๕ สถาบันการศึกษาที่ยื่นคำขอการรับรองสถาบันการศึกษาและอยู่ระหว่างการพิจารณา ก่อนวันที่ประกาศนี้มีผลใช้บังคับ ให้ถือว่าเป็นสถาบันการศึกษาที่อยู่ระหว่างการพิจารณาเพื่อรับรอง สถาบันตามประกาศนี้

หมวด ๒

หลักเกณฑ์และการรับรองสถาบันการศึกษาต่างประเทศ

ข้อ ๑๖ การรับรองสถาบันการศึกษาต่างประเทศ เป็นการพิจารณารับรองเป็นรายบุคคล โดยให้ผู้ที่สำเร็จการศึกษาระดับปริญญาสาขาการแก้ไขความผิดปกติของการสื่อความหมายจาก สถาบันการศึกษาต่างประเทศที่ประสงค์จะขอขึ้นทะเบียนและรับใบอนุญาตเป็นผู้ประกอบโรคศิลปะ ต้องยื่นคำขอการรับรองสถาบันการศึกษาต่างประเทศที่สำเร็จการศึกษาพร้อมแบบประเมินตนเอง ทั้งนี้ คำขอการรับรองสถาบันการศึกษาและแบบประเมินตนเองให้เป็นไปตามแบบที่กำหนดท้ายประกาศนี้

ข้อ ๑๗ สถาบันการศึกษาต่างประเทศที่คณะกรรมการวิชาชีพพิจารณาให้การรับรองจะต้อง เป็นไปตามเกณฑ์มาตรฐานการรับรองสถาบันการศึกษาที่คณะกรรมการวิชาชีพกำหนดท้ายประกาศนี้

ข้อ ๑๘ ให้คณะอนุกรรมการวิชาชีพมีหน้าที่ตรวจคำขอการรับรองสถาบันการศึกษา ต่างประเทศพร้อมเสนอคณะกรรมการวิชาชีพให้แล้วเสร็จภายใน ๙๐ วัน นับแต่วันที่ได้รับคำขอรับรอง สถาบันการศึกษาต่างประเทศ

ข้อ ๑๙ เมื่อคณะกรรมการวิชาชีพพิจารณาแล้วเห็นว่าสถาบันการศึกษาต่างประเทศ ที่ยื่นขอรับรอง เป็นไปตามเกณฑ์มาตรฐานการรับรองสถาบันการศึกษาต่างประเทศ ให้คณะกรรมการ วิชาชีพมีหนังสือแจ้งผลการรับรองสถาบันการศึกษาต่างประเทศให้ผู้ยื่นคำขอ ทราบภายใน ๓๐ วัน นับแต่วันที่คณะกรรมการวิชาชีพมีมติให้การรับรองดังกล่าว

หากคณะกรรมการวิชาชีพพิจารณาแล้วเห็นว่าไม่เป็นไปตามเกณฑ์มาตรฐานการรับรองสถาบัน ต่างประเทศ ให้คณะกรรมการวิชาชีพมีหนังสือแจ้งให้ผู้ยื่นคำขอ ทราบภายใน ๓๐ วัน นับแต่วันที่ คณะกรรมการวิชาชีพมีมติไม่รับรอง

ข้อ ๒๐ ในกรณีที่มีปัญหาตามประกาศนี้ให้คณะกรรมการวิชาชีพเป็นผู้วินิจฉัยชี้ขาด คำวินิจฉัยของคณะกรรมการวิชาชีพให้ถือว่าเป็นที่สุด

ประกาศ ณ วันที่ ๕ กันยายน พ.ศ. ๒๕๖๖

ศาสตราจารย์เบญจมาศ พระธานี

ประธานกรรมการวิชาชีพ

สาขาการแก้ไขความผิดปกติของการสื่อความหมาย

เกณฑ์มาตรฐาน
การรับรองสถาบันการศึกษาที่จัดการศึกษาระดับปริญญา
สาขาการแก้ไขความผิดปกติของการสื่อความหมาย

สถาบันการศึกษาที่มีความประสงค์จะจัดการศึกษาระดับปริญญา สาขาการแก้ไขความผิดปกติของการสื่อความหมาย ต้องมีองค์ประกอบของสถาบันการศึกษาตามหัวข้อต่อไปนี้

๑. คุณสมบัติของสถาบันการศึกษาที่ขอเปิดดำเนินการหลักสูตรสาขาการแก้ไขความผิดปกติของการสื่อความหมาย
๒. บุคลากรทางด้านอาจารย์
๓. คุณสมบัติของผู้เข้าศึกษา
๔. หลักสูตร
๕. ระบบการดูแลนักศึกษา/ระบบอาจารย์ที่ปรึกษา
๖. อาคารสถานที่ เครื่องมือและอุปกรณ์สำหรับการจัดการเรียนการสอน
๗. ห้องสมุด
๘. การบริหารจัดการ
๙. การประเมินคุณภาพการจัดการเรียนการสอนและการประเมินสถาบันการศึกษา

เกณฑ์เกี่ยวกับองค์ประกอบของสถาบันการศึกษา ตามหัวข้อข้างต้นให้เป็นไปตามเกณฑ์การประเมินคุณภาพภายใน เพื่อให้สามารถวัดผลลัพธ์การดำเนินงานที่ตอบสนองความต้องการตามเกณฑ์การประเมินคุณภาพภายนอกได้แก่ สำนักงานรับรองมาตรฐานและประเมินคุณภาพการศึกษา (องค์การมหาชน) (สมศ.) และกระทรวงการอุดมศึกษา วิทยาศาสตร์ วิจัย และนวัตกรรม โดยแต่ละเกณฑ์มีรายละเอียดดังนี้

ปริญญาตรี

๑. คุณสมบัติของสถาบันการศึกษาที่จัดการศึกษาระดับปริญญาตรีสาขาการแก้ไขความผิดปกติของการสื่อความหมาย

สถาบันการศึกษาที่จะจัดการศึกษาระดับปริญญาตรีสาขาการแก้ไขความผิดปกติของการสื่อความหมายจะต้องมีคุณสมบัติ ดังนี้

- ๑.๑ เป็นสถาบันการศึกษาที่กระทรวงการอุดมศึกษา วิทยาศาสตร์ วิจัยและนวัตกรรมรับรอง และมีการจัดการศึกษาระดับปริญญาตรี และมีบรรยากาศทางวิชาการในสถานศึกษาที่เป็นสิ่งคมนักวิชาการเพื่อเสริมสร้างคุณสมบัติในการใฝ่รู้ให้แก่นักศึกษา
- ๑.๒ มีหน่วยงานรับผิดชอบอย่างน้อยเทียบเท่าระดับสาขาวิชา ในสถาบันการศึกษา
- ๑.๓ มีปณิธานมุ่งผลิตบัณฑิตสาขาการแก้ไขความผิดปกติของการสื่อความหมายที่มีความรู้ความสามารถและคุณสมบัติสอดคล้องกับความต้องการและระบบบริการสุขภาพของประเทศ
- ๑.๔ มีระบบบริหารที่ชัดเจนเพื่อสนับสนุนการจัดการศึกษาให้บรรลุตามปณิธาน ได้แก่ การบริหารงานทั่วไป การบริหารการศึกษา เป็นต้น ระบบบริหารงานดังกล่าวให้ทำเป็นระเบียบของสถาบันการศึกษาและประกาศให้ผู้เกี่ยวข้องทราบทั่วกัน
- ๑.๕ ในระยะเริ่มแรก สถาบันการศึกษาที่จะจัดการศึกษาระดับปริญญาตรีสาขาการแก้ไขความผิดปกติของการสื่อความหมาย ควรทำความตกลงกับสถาบันการศึกษาที่ผ่านการรับรองจากคณะกรรมการวิชาชีพสาขาการแก้ไขความผิดปกติของการสื่อความหมาย ให้ช่วยทำหน้าที่เป็นที่ปรึกษา/ช่วยเหลือหรือเป็นสถาบันพี่เลี้ยง

๒. บุคลากรทางด้านอาจารย์

สถาบันการศึกษาที่จะจัดการศึกษาระดับปริญญาตรีสาขาการแก้ไขความผิดปกติของการสื่อความหมาย จะต้องบริหารจัดการให้มีอาจารย์ที่มีคุณสมบัติและจำนวนตามเกณฑ์ต่อไปนี้

๒.๑ อัตราส่วนอาจารย์ประจำหลักสูตร : นักศึกษาทุกชั้นปีตลอดหลักสูตร จะต้องจัดให้มีจำนวนอาจารย์ผู้สอนต่อนักศึกษา เท่ากับ ๑:๖ คน แต่ต้องไม่เกิน ๑:๘ คน

๒.๒ อาจารย์ประจำหลักสูตร

๒.๒.๑ สัดส่วนอาจารย์ประจำหลักสูตรต้องมีใบอนุญาตประกอบโรคศิลปะสาขาการแก้ไขความผิดปกติของการสื่อความหมาย อย่างน้อย ๓ ใน ๕ ของจำนวนอาจารย์ประจำหลักสูตรทั้งหมด

๒.๒.๒ จำนวนและคุณสมบัติของอาจารย์ให้ใช้ตามเกณฑ์ของคณะกรรมการมาตรฐานการอุดมศึกษา ซึ่งมีคุณสมบัติตรงหรือสัมพันธ์กับสาขาวิชาที่เปิดสอนไม่น้อยกว่า ๕ คน และอย่างน้อย ๒ คน ในจำนวนนี้ต้องเป็นผู้มีคุณสมบัติไม่ต่ำกว่าปริญญาโทหรือเทียบเท่า หรือเป็นผู้ดำรงตำแหน่งทางวิชาการไม่ต่ำกว่าผู้ช่วยศาสตราจารย์หรือเทียบเท่า และต้องมีผลงานทางวิชาการที่ไม่ใช่ส่วนหนึ่งของการศึกษาเพื่อรับปริญญาของตนเอง และเป็นผลงานทางวิชาการที่ได้รับการเผยแพร่ตามหลักเกณฑ์ที่กำหนดในการพิจารณาแต่งตั้งให้บุคคลดำรงตำแหน่งทางวิชาการอย่างน้อย ๑ เรื่อง ในรอบ ๕ ปี ย้อนหลัง ทั้งนี้ สามารถเป็นอาจารย์ประจำหลักสูตรหลายหลักสูตรได้ในเวลาเดียวกัน

กรณีมีการตกลงร่วมผลิตกับองค์กรภายนอกที่ไม่ใช่สถาบันอุดมศึกษา หากจำเป็นบุคคลที่มาจากองค์กรนั้น อาจได้รับการยกเว้นคุณสมบัติปริญญาโทและผลงานทางวิชาการ แต่ต้องมีคุณสมบัติขั้นต่ำปริญญาตรีหรือเทียบเท่าที่ตรงหรือสัมพันธ์กับสาขาวิชาของหลักสูตรและมีประสบการณ์การทำงานในองค์กรแห่งนั้นหรือการทำงานประเภทเดียวกันอย่างต่อเนื่องมาแล้วไม่น้อยกว่า ๖ ปี

๒.๓ อาจารย์ผู้รับผิดชอบหลักสูตร มีคุณสมบัติและคุณสมบัติเช่นเดียวกับอาจารย์ประจำหลักสูตร ต้องมีอาจารย์ผู้รับผิดชอบหลักสูตรตลอดระยะเวลาที่จัดการศึกษาตามหลักสูตรสาขาการแก้ไขความผิดปกติของการสื่อความหมาย จำนวนอย่างน้อย ๕ คน และอย่างน้อย ๒ คน ต้องมีประสบการณ์ด้านปฏิบัติการ ทั้งนี้ จะเป็นอาจารย์ผู้รับผิดชอบหลักสูตรเกินกว่า ๑ หลักสูตรในเวลาเดียวกันไม่ได้

กรณีมีการตกลงร่วมผลิตกับองค์กรภายนอก ต้องมีอาจารย์ประจำหลักสูตรจากสถาบันอุดมศึกษาเจ้าของหลักสูตรนั้นเป็นอาจารย์ผู้รับผิดชอบหลักสูตรอย่างน้อย ๓ คน

กรณีที่หลักสูตรจัดให้มีวิชาเอกมากกว่า ๑ วิชาเอก ให้จัดอาจารย์ผู้รับผิดชอบหลักสูตรที่มีคุณสมบัติและคุณสมบัติตรงหรือสัมพันธ์กับสาขาวิชาที่เปิดสอนไม่น้อยกว่าวิชาเอกละ ๓ คน และต้องมีสัดส่วนอาจารย์ที่มีประสบการณ์ด้านปฏิบัติการทางคลินิกในสาขาวิชาเอกนั้นๆ อย่างน้อย ๑ ใน ๓

กรณีที่มีความจำเป็นอย่างยิ่งสำหรับสาขาวิชาที่ไม่สามารถสรรหาอาจารย์ผู้รับผิดชอบหลักสูตรครบตามจำนวน สถาบันอุดมศึกษาต้องเสนอจำนวนและคุณสมบัติของอาจารย์ผู้รับผิดชอบหลักสูตรที่มีนั้นให้คณะกรรมการวิชาชีพพิจารณาเป็นรายกรณี

๒.๔ การพัฒนาอาจารย์

สถาบันการศึกษาที่จะจัดการศึกษาระดับปริญญาตรีสาขาการแก้ไขความผิดปกติของการสื่อความหมาย จะต้องมีหน่วยงานรับผิดชอบจัดทำแผนงานหรือโครงการที่ชัดเจนเพื่อพัฒนาอาจารย์ทั้งทางด้านวิชาการ ด้านวิจัย และด้านการจัดการเรียนการสอน

๓. คุณสมบัติของผู้เข้าศึกษา

เป็นไปตามเกณฑ์มาตรฐานหลักสูตรระดับปริญญาตรี พ.ศ.๒๕๖๕

๔. หลักสูตร

สถาบันการศึกษาที่จะขอเปิดดำเนินการหลักสูตรสาขาความผิดปกติของการสื่อความหมาย จะต้องจัดทำหลักสูตรสาขาการแก้ไขความผิดปกติของการสื่อความหมายดังนี้

๔.๑ ปรัชญาและวัตถุประสงค์การศึกษา

ปรัชญาและวัตถุประสงค์การศึกษาของหลักสูตรจะต้องสอดคล้องกับเกณฑ์ความรู้ความสามารถของผู้ประกอบโรคศิลปะสาขาการแก้ไขความผิดปกติของการสื่อความหมาย พระราชบัญญัติการศึกษาแห่งชาติ พ.ศ. ๒๕๔๒ และที่แก้ไขเพิ่มเติม เกณฑ์มาตรฐานหลักสูตรการศึกษาระดับปริญญาตรี พ.ศ. ๒๕๖๕ และปรัชญาของสถาบันการศึกษา

๔.๒ โครงสร้างหลักสูตร

หลักสูตรระดับปริญญาตรีสาขาการแก้ไขความผิดปกติของการสื่อความหมาย ต้องมีระยะเวลาศึกษาไม่น้อยกว่า ๔ ปี แต่ไม่เกิน ๘ ปี

การจัดหมวดวิชาและหน่วยกิตของหมวดวิชาในหลักสูตรต้องเป็นไปตามเกณฑ์การประเมินคุณภาพของสำนักงานรับรองมาตรฐานและประเมินคุณภาพการศึกษา (องค์การมหาชน) (สมศ.) เกณฑ์มาตรฐานหลักสูตรการศึกษาระดับปริญญาตรี พ.ศ. ๒๕๖๕ และเกณฑ์มาตรฐานการรับรองสถาบันการศึกษาที่จัดการศึกษาระดับปริญญาตรี สาขาการแก้ไขความผิดปกติของการสื่อความหมาย ตามที่คณะกรรมการวิชาชีพสาขาการแก้ไขความผิดปกติของการสื่อความหมายกำหนด โดยจำนวนหน่วยกิตตลอดหลักสูตรไม่น้อยกว่า ๑๒๐ หน่วยกิต ประกอบด้วยหมวดวิชาดังต่อไปนี้

๔.๒.๑ หมวดวิชาศึกษาทั่วไป	ไม่น้อยกว่า ๒๔ หน่วยกิต
๔.๒.๒ หมวดวิชาเฉพาะ	ไม่น้อยกว่า ๗๒ หน่วยกิต
๑) วิชาชีพพื้นฐาน	
๒) วิชาชีพแกน	
๓) วิชาเอก	
๔.๒.๓ หมวดวิชาเลือกเสรี	ไม่น้อยกว่า ๖ หน่วยกิต

๔.๒.๑ หมวดวิชาศึกษาทั่วไป

- วิทยาศาสตร์ และคณิตศาสตร์
- สังคมศาสตร์ และ/หรือ พฤติกรรมศาสตร์
- วิชาพื้นฐานเกี่ยวกับกระบวนการสื่อความหมายของมนุษย์
- ภาษาต่างประเทศ

๔.๒.๒ หมวดวิชาเฉพาะ

- ๑) **วิชาชีพพื้นฐาน** ครอบคลุมเนื้อหาพื้นฐานเกี่ยวกับ
 - กายวิภาคศาสตร์เบื้องต้น (Basic Anatomy)
 - สรีรวิทยาเบื้องต้น (Basic Physiology)
 - โรคที่เกี่ยวข้องกับความผิดปกติของการสื่อความหมาย (Diseases Relative to Communication Disorders) และโรคทางหู คอ จมูก (Diseases of the Ear, Nose and Throat)
 - จิตวิทยาพัฒนาการ (Developmental Psychology)
 - สัทศาสตร์ (Phonetics)
 - ภาษาศาสตร์ (Linguistics)

- ความรู้เบื้องต้นเกี่ยวกับพัฒนาการทางภาษาและการพูด (Elementary Speech and Language Development)
- การศึกษาพิเศษขั้นแนะนำ (Introduction to Special Education)
- ระเบียบวิธีวิจัยขั้นแนะนำ (Introduction to Research Methodology)

๒) วิชาชีพแกน ครอบคลุมเนื้อหาเกี่ยวกับ

- กฎหมายที่เกี่ยวข้องและจรรยาบรรณแห่งวิชาชีพ (Legal Issue and Professional Ethics)
- พื้นฐานทางเสียงของการพูดและการได้ยิน (Acoustic Bases of Speech and Hearing)
- กายวิภาคศาสตร์และสรีรวิทยาของกลไกการได้ยิน และการพูด (Anatomy and Physiology of Speech and Hearing Mechanisms)
- ความผิดปกติของการสื่อความหมายขั้นแนะนำ (Introduction to Communication Disorders)
- หลักการของโสตสัมผัสวิทยา (Principles of Audiology)
- พูดไม่ชัด (Articulation Disorders)
- หลักการประเมิน แก้ไข พัฒนาการภาษาและการพูดในเด็กที่มีพัฒนาการภาษา และการพูดล่าช้า (Principles of assessment and intervention in children with delayed speech and language development)
- หลักการฟื้นฟูสมรรถภาพการฟัง (Principles of Aural Rehabilitation)
- ปฏิบัติงานคลินิกการได้ยินและการพูด (Audio - Speech clinic Practicum) ไม่น้อยกว่า ๘ หน่วยกิต การฝึกภาคปฏิบัติควรมีเนื้อหาครอบคลุมในหัวข้อต่อไปนี้

๑. การให้คำแนะนำ การป้องกันความผิดปกติของการได้ยินและการพูด

๒. การให้คำปรึกษาด้านความผิดปกติของการได้ยินและการพูด

๓. การตรวจคัดกรอง การได้ยินในทารกแรกเกิด (OAE Screening)

๔. การตรวจคัดกรองภาษาและการพูด

๕. การตรวจการได้ยินพื้นฐาน/การฝึกพูดขั้นแนะนำ

๖. การสร้างเสริมและฟื้นฟูสมรรถภาพทางการได้ยินและการพูดสำหรับผู้ที่มีปัญหาทางการได้ยิน

๗. การกระตุ้นพัฒนาการทางภาษาและการพูด ในเด็กพูดช้า ที่มีสาเหตุมาจากสิ่งแวดล้อม ไม่เหมาะสม (Environmental Deprivation)

๘. การประเมิน วินิจฉัย และแก้ไขการพูดในเด็กพูดไม่ชัด ที่ไม่มีพยาธิสภาพ หรือ โครงสร้างผิดปกติ (Functional Articulation Disorders)

๓) วิชาเอก ครอบคลุมเนื้อหาเกี่ยวกับ

ก) วิชาเอกการแก้ไขการได้ยิน

- การอนุรักษ์การได้ยิน (Hearing Conservation)
- การวัดการได้ยินแบบพิเศษขั้นพื้นฐาน (Basics of Special Audiometry)
- การตรวจเชิงสรีระไฟฟ้าของระบบประสาทการได้ยินส่วนกลางและส่วนปลาย (Auditory evoked response)

- หลักการของเครื่องช่วยฟัง (Principles of Hearing Aids)
- ปฏิบัติงานคลินิกการได้ยิน (Audio - clinic Practicum) ไม่น้อยกว่า ๑๐ หน่วยกิต การฝึกภาคปฏิบัติควรมีเนื้อหาครอบคลุมเกี่ยวกับการตรวจสมรรถภาพการทำงานของหูชั้นกลาง การตรวจการได้ยินแบบพิเศษขั้นพื้นฐาน (Basic Special Audiometric Testing) การประเมินการใช้เครื่องช่วยฟังให้แก่ผู้ป่วยผู้ใหญ่ที่มีปัญหาไม่ซับซ้อน และการปฏิบัติงานตรวจวัดการได้ยินในชุมชน

ข) วิชาเอกการแก้ไขการพูด

- ความบกพร่องทางการเรียนรู้ภาษาและภาวะบกพร่องทางสติปัญญา (Language learning disability and Intellectual disability)
- ภาษาและการพูดของกลุ่มอาการออทิสติก
- ภาษาและการพูดของเด็กสมองพิการ (Speech and Language in Children with Brain Damage)
- เสียงผิดปกติขั้นแนะนำ (Introduction to Voice disorders)
- ความผิดปกติของการสื่อความหมายทางระบบประสาทขั้นแนะนำ (Introduction to Neurological communication disorders)
- ปฏิบัติงานคลินิกภาษาและการพูด (Speech - clinic Practicum) ไม่น้อยกว่า ๑๐ หน่วยกิต การฝึกภาคปฏิบัติควรมีเนื้อหาครอบคลุม เกี่ยวกับการแก้ไขและการกระตุ้นพัฒนาการทางภาษาและการพูดในเด็กที่มีพัฒนาการทางภาษาและการพูดล่าช้าจากภาวะบกพร่องทางสติปัญญา สมองพิการ ออทิสซึม และเด็กที่มีปัญหาด้านอารมณ์ การปฏิบัติงานด้านความผิดปกติทางภาษาและการพูดในชุมชน รวมทั้งความผิดปกติของเสียงและภาษาและการพูดในผู้ป่วยที่มีปัญหาทางระบบประสาทเบื้องต้น

หมายเหตุ ๑. คณะกรรมการหลักสูตรของสถาบันการศึกษาอาจพิจารณาเพิ่มรายวิชาได้ตามความเหมาะสม

๒. ชื่อรายวิชาอาจไม่ตรงกับชื่อที่ระบุไว้ในหมวดวิชาได้

๓. จำนวนหน่วยกิตให้เป็นไปตามเกณฑ์มาตรฐานหลักสูตรระดับปริญญาตรีของคณะกรรมการ

มาตรฐานการอุดมศึกษา ฉบับล่าสุด

๔. การฝึกปฏิบัติงานสถาบันการศึกษาจะต้องจัดให้มีชั่วโมงการฝึกปฏิบัติและสถาบันฝึกภาคปฏิบัติที่มี คุณสมบัติในหัวข้อต่อไปนี้

- การสังเกตการณ์ และการฝึกปฏิบัติงานทางคลินิก ไม่น้อยกว่า ๓๗๕ ชั่วโมง แบ่งเป็น
 - ก. การสังเกตการณ์ทางคลินิก (คลินิกการได้ยินและการพูด) ไม่น้อยกว่า ๒๕ ชั่วโมง
 - ข. การฝึกปฏิบัติงานทางคลินิก ๓๕๐ ชั่วโมง

โดย สาขาวิชาเอก แก้ไขการได้ยิน

- ฝึกปฏิบัติงานคลินิกแก้ไขการได้ยิน (รวม Aural Rehabilitation ไม่น้อยกว่า ๑๐ ชั่วโมง)
- ฝึกปฏิบัติงานคลินิกแก้ไขการพูด ไม่น้อยกว่า ๑๐ ชั่วโมง

หรือ สาขาวิชาเอก แก่ไขการพูด

- ฝึกปฏิบัติงานคลินิกแก่ไขการพูด

(รวม Aural Rehabilitation ไม่น้อยกว่า ๑๐ ชั่วโมง)

- ฝึกปฏิบัติงานคลินิกแก่ไขการได้ยิน ไม่น้อยกว่า ๑๐ ชั่วโมง

- สถาบันฝึกภาคปฏิบัติ ต้องมีคุณสมบัติดังนี้

ก. มีงานด้านการแก้ไขความผิดปกติของการสื่อความหมาย ได้แก่ งานบริการ งานสอน งานฝึกอบรม และงานวิจัยและการประยุกต์การแก้ไขความผิดปกติของการสื่อความหมายเข้าสู่งานชุมชนและศาสตร์อื่น ๆ ที่เกี่ยวข้อง

ข. มีจำนวนของผู้รับบริการ ผู้ป่วยนอก และหรือผู้ป่วยใน แต่ละประเภทที่เพียงพอ

ค. มีบุคลากรด้านการแก้ไขความผิดปกติของการสื่อความหมาย ดังนี้

- มีผู้ประกอบโรคศิลปะสาขาการแก้ไขความผิดปกติของการสื่อความหมายที่ได้รับใบอนุญาตให้เป็นผู้ประกอบโรคศิลปะสาขาการแก้ไขความผิดปกติของการสื่อความหมาย ที่ปฏิบัติงานในสถาบันการศึกษาหรือสถาบันร่วมผลิตบัณฑิต หรือปฏิบัติงานในสาขาการแก้ไขความผิดปกติของการสื่อความหมาย เป็นระยะเวลา ไม่น้อยกว่า ๕ ปี

- สามารถจัดกระบวนการฝึกภาคปฏิบัติตามหลักสูตรสาขาการแก้ไขความผิดปกติของการสื่อความหมายได้

๔.๒.๔ หมวดวิชาเลือกเสรี ไม่น้อยกว่า ๖ หน่วยกิต

เป็นวิชาที่มุ่งให้ผู้เรียนมีความรู้ ความเข้าใจ ตามที่ตนเองถนัดหรือสนใจ โดยเปิดโอกาสให้ผู้เรียนเลือกรายวิชาใดๆ ในหลักสูตรระดับปริญญาตรี

๕. ระบบการดูแลนักศึกษา/ระบบอาจารย์ที่ปรึกษา

สถาบันการศึกษาที่จะจัดการศึกษาระดับปริญญาตรีสาขาการแก้ไขความผิดปกติของการสื่อความหมาย จะต้องจัดให้มีหน่วยงานรับผิดชอบทำหน้าที่ดูแล สนับสนุนและพัฒนานักศึกษาทั้งในหลักสูตรและเสริมหลักสูตร โดยจัดให้มีอาจารย์ที่ปรึกษาให้แก่นักศึกษาทุกคน เพื่อติดตามความก้าวหน้าของการศึกษาให้ความช่วยเหลือและป้องกันแก้ไขปัญหาการศึกษาและปัญหาอื่นๆ อีกทั้งช่วยส่งเสริมเจตคติอันดีงามให้แก่ นักศึกษา

๖. อาคารสถานที่ เครื่องมือและอุปกรณ์ทางการแก้ไขความผิดปกติของการสื่อความหมาย สำหรับการจัดการเรียนการสอนสวัสดิการและนันทนาการ

สถาบันการศึกษาที่จะจัดการศึกษาระดับปริญญาตรีสาขาความผิดปกติของการสื่อความหมาย ต้องจัดเตรียมอาคารสถานที่ ห้องปฏิบัติงานทางคลินิก เครื่องมือ แบบทดสอบ อุปกรณ์ทางการแก้ไขความผิดปกติของการสื่อความหมายตามมาตรฐานการประกอบโรคศิลปะสาขาการแก้ไขความผิดปกติของการสื่อความหมายของคณะกรรมการวิชาชีพสาขาการแก้ไขความผิดปกติของการสื่อความหมาย และ โสตทัศนูปกรณ์ให้พร้อมและเพียงพอสำหรับการจัดการเรียนการสอนรูปแบบต่างๆ ตามที่กำหนดไว้ในหลักสูตร ทั้งการสอนแบบบรรยายพร้อมกันทั้งชั้นเรียน การสอนแบบกลุ่มย่อย ฯลฯ

นอกจากนี้ควรมีห้องประชุมขนาดใหญ่ที่สามารถจัดกิจกรรมร่วมกันทั้งกิจกรรมวิชาการและ กิจกรรมนักศึกษา จัดเตรียมสถานที่สำหรับสวัสดิการ สโมสรนักศึกษา สถานที่สำหรับกีฬาและนันทนาการ ให้เพียงพอ

๗. ห้องสมุด

สถาบันการศึกษาที่มีความประสงค์จะจัดการเรียนการสอนระดับปริญญาตรีสาขาการแก้ไขความผิดปกติของการสื่อความหมาย จะต้องจัดเตรียมระบบการค้นคว้าหนังสือ ตำรา วารสาร เอกสารวิชาการ หรือหนังสืออิเล็กทรอนิกส์เฉพาะทางสาขาการแก้ไขความผิดปกติของการสื่อความหมาย และ ที่เกี่ยวข้องกับวิชาต่างๆ ภายใต้หลักสูตรอย่างเพียงพอสำหรับนักศึกษาที่ลงทะเบียนเรียนในการศึกษาค้นคว้านอกเวลา โดยมีห้องสมุด/ สื่อสารสนเทศ ดังนี้

๗.๑ หนังสือ

ต้องมีตำรา วารสาร ดิจิทัลมีเดีย และทรัพยากรสารสนเทศที่เหมาะสมและเพียงพอสำหรับนักศึกษาและอาจารย์

๗.๒ สื่อสารสนเทศ

ควรมีเครื่องคอมพิวเตอร์จัดไว้ในที่ต่างๆ ตามความเหมาะสม เพื่อให้นักศึกษาสามารถสืบค้นข้อมูลทางวิชาการจากฐานข้อมูลต่างๆ นอกจากนี้ควรจัดสรรพื้นที่เพิ่มเติมเพื่อให้นักศึกษาได้ใช้เป็นห้องอ่านหนังสือ ศึกษาค้นคว้าหาความรู้ด้วยตนเอง

๘. การบริหารจัดการ

สถาบันการศึกษาที่จะจัดการศึกษาระดับปริญญาตรีสาขาการแก้ไขความผิดปกติของการสื่อความหมาย จะต้องมีการบริหารจัดการ ตั้งแต่ก่อนเปิดดำเนินการเช่น มีโครงสร้างองค์กร และบุคลากรที่มีคุณวุฒิและจำนวนเหมาะสม สรรหาหัวหน้าหน่วยงานและทีมผู้บริหาร จัดทำแผนดำเนินการระยะเวลาไม่น้อยกว่า ๕ ปี ให้ชัดเจน และมีแผนการจัดสรรงบประมาณและมีแหล่งงบประมาณที่ชัดเจน เป็นต้น

ในช่วงก่อนขอเปิดหลักสูตรและระยะเริ่มต้น (ประมาณ ๕ ปีแรก) ทีมผู้บริหารควรศึกษาดูงานการจัดการศึกษาจากสถาบันการศึกษาอื่นที่ได้เปิดดำเนินการหลักสูตรสาขาการแก้ไขความผิดปกติของการสื่อความหมายมาแล้ว เพื่อศึกษาแนวทางการบริหารจัดการการจัดการเรียนการสอนด้านการแก้ไขความผิดปกติของการสื่อความหมายเป็นวิชาเอก การสนับสนุนและพัฒนาอาจารย์ในด้านต่างๆ โดยเฉพาะด้านความรู้และทักษะในการจัดการเรียนการสอนและการประเมินผล รวมทั้งปัญหาอุปสรรค ตลอดจนแนวทางป้องกันและแก้ไขปัญหา ทั้งนี้เพื่อให้การเปิดสอนตามหลักสูตรเป็นไปอย่างมีประสิทธิภาพ

๙. การประเมินคุณภาพการจัดการเรียนการสอนและการประเมินสถาบันการศึกษา

สถาบันการศึกษาจะต้องวางระบบการประเมินคุณภาพการจัดการเรียนการสอนและการประเมินสถาบันไว้ชัดเจน และจัดให้มีการตรวจสอบและประเมินคุณภาพภายใน เป็นระยะๆ ทั้งนี้เพื่อประกันคุณภาพของผลผลิต

คณะกรรมการวิชาชีพสาขาการแก้ไขความผิดปกติของการสื่อความหมายทำหน้าที่ประเมินความพร้อมและองค์ประกอบของสถาบันการศึกษา และให้คำแนะนำเพื่อให้การรับรองสถาบันการศึกษารับรองและคณะกรรมการวิชาชีพจะพิจารณาเป็นกรณีไป

สถาบันการศึกษาต่างประเทศ

๑. คุณสมบัติของสถาบันการศึกษาต่างประเทศที่จัดการศึกษาระดับปริญญาสาขาการแก้ไขความผิดปกติของการสื่อความหมาย

สถาบันการศึกษาต่างประเทศที่จัดการศึกษาระดับปริญญาสาขาการแก้ไขความผิดปกติของการสื่อความหมายจะต้องได้รับการรับรองวิทยฐานะจากหน่วยงานที่มีหน้าที่รับรองวิทยฐานะสถาบันการศึกษาของประเทศนั้นๆ ตามที่สำนักงานคณะกรรมการข้าราชการพลเรือน (ก.พ.) อ้างอิง

๒. ความรู้และทักษะทางวิชาชีพ

ความรู้และทักษะทางวิชาชีพต้องเป็นไปตามเกณฑ์มาตรฐานการรับรองสถาบันการศึกษาต่างประเทศที่จัดการศึกษาระดับปริญญา สาขาการแก้ไขความผิดปกติของการสื่อความหมาย ตามที่คณะกรรมการวิชาชีพสาขาการแก้ไขความผิดปกติของการสื่อความหมายกำหนด ดังต่อไปนี้

๒.๑ ความรู้ครอบคลุมเนื้อหาเกี่ยวกับ

- กายวิภาคศาสตร์เบื้องต้น (Basic Anatomy)
- สรีรวิทยาเบื้องต้น (Basic Physiology)
- โรคที่เกี่ยวข้องกับความผิดปกติของการสื่อความหมาย (Diseases Relative to Communication Disorders) และโรคทางหู คอ จมูก (Diseases of the Ear, Nose and Throat)
- จิตวิทยาพัฒนาการ (Developmental Psychology)
- สัทศาสตร์ (Phonetics)
- ภาษาศาสตร์ (Linguistics)
- ความรู้เบื้องต้นเกี่ยวกับพัฒนาการทางภาษาและการพูด (Elementary Speech and Language Development)
- การศึกษาพิเศษขั้นแนะนำ (Introduction to Special Education)
- ระเบียบวิธีวิจัยขั้นแนะนำ (Introduction to Research Methodology)
- กฎหมายที่เกี่ยวข้องและจรรยาบรรณแห่งวิชาชีพ (Legal Issue and Professional Ethics)
- พื้นฐานกลศาสตร์ของการพูดและการได้ยิน (Acoustic Bases of Speech and Hearing)
- กายวิภาคศาสตร์และสรีรวิทยาของกลไกการได้ยิน และการพูด (Anatomy and Physiology of Speech and Hearing Mechanisms)
- ความผิดปกติของการสื่อความหมายขั้นแนะนำ (Introduction to Communication Disorders)
- หลักการของโสตสัมผัสวิทยา (Principles of Audiology)
- พูดไม่ชัด (Articulation Disorders)
- หลักการประเมิน แก้ไข พัฒนาการภาษาและการพูดในเด็กที่มีพัฒนาการภาษาและการพูดล่าช้า (Principles of assessment and intervention in children with delayed speech and language development)
- หลักการฟื้นฟูสมรรถภาพการฟัง (Principles of Aural Rehabilitation)

- ปฏิบัติงานคลินิกการได้ยินและการพูด (Audio - Speech clinic Practicum) ไม่น้อยกว่า ๘ หน่วยกิต การฝึกภาคปฏิบัติควรมีเนื้อหาครอบคลุมในหัวข้อต่อไปนี้
 ๑. การให้คำแนะนำ การป้องกันความผิดปกติของการได้ยินและการพูด
 ๒. การให้คำปรึกษาด้านความผิดปกติของการได้ยินและการพูด
 ๓. การตรวจคัดกรอง การได้ยินในทารกแรกเกิด (OAE Screening)
 ๔. การตรวจคัดกรองภาษาและการพูด
 ๕. การตรวจการได้ยินพื้นฐาน/การฝึกพูดขั้นแนะนำ
 ๖. การสร้างเสริมและฟื้นฟูสมรรถภาพทางการได้ยินและการพูดสำหรับผู้ที่มีปัญหาทางการได้ยิน
 ๗. การกระตุ้นพัฒนาการทางภาษาและการพูด ในเด็กพูดช้า ที่มีสาเหตุมาจากสิ่งแวดล้อม ไม่เหมาะสม (Environmental Deprivation)
 ๘. การประเมิน วินิจฉัย และแก้ไขการพูดในเด็กพูดไม่ชัด ที่ไม่มีพยาธิสภาพ หรือ โครงสร้างผิดปกติ (Functional Articulation Disorders)

วิชาเอกการแก้ไขการได้ยิน

- การอนุรักษ์การได้ยิน (Hearing Conservation)
- การวัดการได้ยินแบบพิเศษขั้นพื้นฐาน (Basics of Special Audiometry)
- การตรวจเชิงสรีระไฟฟ้าของระบบประสาทการได้ยินส่วนกลางและส่วนปลาย (Auditory evoked response)
- หลักการของเครื่องช่วยฟัง (Principles of Hearing Aids)
- ปฏิบัติงานคลินิกการได้ยิน (Audio - clinic Practicum) ไม่น้อยกว่า ๑๐ หน่วยกิต การฝึกภาคปฏิบัติควรมีเนื้อหาครอบคลุมเกี่ยวกับการตรวจสอบสมรรถภาพการทำงานของหูชั้นกลาง การตรวจการได้ยินแบบพิเศษขั้นพื้นฐาน (Basic Special Audiometric Testing) การประเมินการใช้เครื่องช่วยฟังให้แก่ผู้ป่วยผู้ใหญ่ที่มีปัญหาไม่ซับซ้อน และการปฏิบัติงานตรวจวัดการได้ยินในชุมชน

วิชาเอกการแก้ไขการพูด

- ความบกพร่องทางการเรียนรู้ภาษาและภาวะบกพร่องทางสติปัญญา (Language learning disability and Intellectual disability)
- ภาษาและการพูดของกลุ่มอาการออทิสติก
- ภาษาและการพูดของเด็กสมองพิการ (Speech and Language in Children with Brain Damage)
- เสียงผิดปกติขั้นแนะนำ (Introduction to Voice disorders)
- ความผิดปกติของการสื่อความหมายทางระบบประสาทขั้นแนะนำ (Introduction to Neurological communication disorders)
- ปฏิบัติงานคลินิกภาษาและการพูด (Speech - clinic Practicum) ไม่น้อยกว่า ๑๐ หน่วยกิต การฝึกภาคปฏิบัติควรมีเนื้อหาครอบคลุมเกี่ยวกับการแก้ไขและการกระตุ้นพัฒนาการทางภาษาและการพูดในเด็กที่มีพัฒนาการทางภาษา และการพูดล่าช้าจากภาวะบกพร่องทางสติปัญญา สมองพิการ ออทิสซึม และ

เด็กที่มีปัญหาด้านอารมณ์ การปฏิบัติงานด้านความผิดปกติทางภาษาและการพูดในชุมชน รวมทั้งความผิดปกติของเสียงและภาษาและการพูดในผู้ป่วยที่มีปัญหาทางระบบประสาทเบื้องต้น

หมายเหตุ : ชื่อรายวิชาอาจไม่ตรงกับชื่อที่ระบุไว้ในหมวดวิชาได้

๒.๒ ทักษะทางวิชาชีพ

การฝึกปฏิบัติงานจะต้องมีชั่วโมงการฝึกปฏิบัติ ดังนี้

- การสังเกตการณ์ และการฝึกปฏิบัติงานทางคลินิก ไม่น้อยกว่า ๓๗๕ ชั่วโมง แบ่งเป็น
 - ก. การสังเกตการณ์ทางคลินิก (คลินิกการได้ยินและการพูด) ไม่น้อยกว่า ๒๕ ชั่วโมง
 - ข. การฝึกปฏิบัติงานทางคลินิก ๓๕๐ ชั่วโมง

โดย สาขาวิชาเอก แก้ไขการได้ยิน

- ฝึกปฏิบัติงานคลินิกแก้ไขการได้ยิน

(รวม Aural Rehabilitation ๑๐ ชั่วโมง)

- ฝึกปฏิบัติงานคลินิกแก้ไขการพูด ไม่น้อยกว่า ๑๐ ชั่วโมง

หรือ สาขาวิชาเอก แก้ไขการพูด

- ฝึกปฏิบัติงานคลินิกแก้ไขการพูด

(รวม Aural Rehabilitation ๑๐ ชั่วโมง)

- ฝึกปฏิบัติงานคลินิกแก้ไขการได้ยิน ไม่น้อยกว่า ๑๐ ชั่วโมง

กรณีการฝึกปฏิบัติงานไม่ครบถ้วนตามที่กำหนด และต้องมีการฝึกปฏิบัติงานเพิ่มเติม

สถาบันฝึกภาคปฏิบัติ ต้องมีคุณสมบัติดังนี้

- ก. มีงานด้านการแก้ไขความผิดปกติของการสื่อความหมาย ได้แก่ งานบริการ งานสอน งานฝึกอบรม และงานวิจัยและการประยุกต์การแก้ไขความผิดปกติของการสื่อความหมายเข้าสู่งานชุมชนและศาสตร์อื่น ๆ ที่เกี่ยวข้อง
- ข. มีจำนวนของผู้รับบริการ ผู้ป่วยนอก และหรือผู้ป่วยใน แต่ละประเภทที่เพียงพอ
- ค. มีบุคลากรด้านการแก้ไขความผิดปกติของการสื่อความหมาย ดังนี้
 - มีผู้ประกอบโรคศิลปะสาขาการแก้ไขความผิดปกติของการสื่อความหมายที่ได้รับใบอนุญาตให้เป็นผู้ประกอบโรคศิลปะสาขาการแก้ไขความผิดปกติของการสื่อความหมาย ที่ปฏิบัติงานในสถาบันการศึกษาหรือสถาบันร่วมผลิตบัณฑิต หรือปฏิบัติงานในสาขาการแก้ไขความผิดปกติของการสื่อความหมาย เป็นระยะเวลา ไม่น้อยกว่า ๕ ปี
 - สามารถจัดกระบวนการฝึกภาคปฏิบัติตามหลักสูตรสาขาการแก้ไขความผิดปกติของการสื่อความหมายได้

ทั้งนี้ การรับรองสถาบันการศึกษาต่างประเทศให้คณะกรรมการวิชาชีพสาขาการแก้ไขความผิดปกติของการสื่อความหมายเป็นผู้วินิจฉัยชี้ขาด คำวินิจฉัยของคณะกรรมการวิชาชีพให้ถือว่าเป็นที่สุด

**คำขอการรับรองสถาบันการศึกษาที่จัดการศึกษาระดับปริญญาตรี
สาขาการแก้ไขความผิดปกติของการสื่อความหมาย**

.....

๑. ข้อมูลสถาบันการศึกษา

เป็นข้อมูลทั่วไปของสถาบันการศึกษาที่จัดการศึกษาระดับปริญญาตรี สาขาการแก้ไขความผิดปกติของการสื่อความหมาย

ภาควิชา..... คณะ.....

มหาวิทยาลัย.....

ที่อยู่.....

โทรศัพท์..... โทรสาร.....

Website.....

ชื่อหลักสูตร (ไทย/อังกฤษ)

ชื่อปริญญา (ไทย/อังกฤษ).....

วิชาเอก (ไทย/อังกฤษ).....

ขอการรับรองครั้งที่.....

๒. บุคลากรทางด้านอาจารย์

๒.๑ อัตราส่วนอาจารย์ประจำหลักสูตร : นักศึกษาทุกชั้นปีตลอดหลักสูตร จะต้องจัดให้มีจำนวนอาจารย์ผู้สอนต่อนักศึกษา เท่ากับ ๑:๖ คน แต่ต้องไม่เกิน ๑:๘ คน ระบุจำนวน :

๒.๓ คุณวุฒิอาจารย์

ชื่อ	เลขที่ใบอนุญาติให้ประกอบโรคศิลปะ	ชื่อปริญญา(สาขาที่จบ)/สถาบันการศึกษา		
		ตรี	โท	เอก
อาจารย์ประจำที่มีคุณวุฒิสมาการแก้ไขความผิดปกติของการสื่อความหมาย ๑..... ๒..... ๓.....				
อาจารย์ประจำ (คุณวุฒิอื่น ๆ) ๑..... ๒..... ๓.....				

ชื่อ	เลขที่ ใบอนุญาต ให้ประกอบ โรคศิลปะ	ชื่อปริญญา(สาขาที่จบ)/สถาบันการศึกษา		
		ตรี	โท	เอก
อาจารย์พิเศษที่มีคุณวุฒิสาขากการแก้ไข ความผิดปกติของการสื่อความหมาย ๑..... ๒..... ๓.....				
อาจารย์พิเศษ (คุณวุฒิตื่น ๆ) ๑..... ๒..... ๓.....				

๒.๔ ด้านการพัฒนาอาจารย์ (แผนงานหรือโครงการ)

.....

.....

๓. หลักสูตร

จำนวนนักศึกษาในแต่ละปีการศึกษา หรือแผนการรับนักศึกษา

นักศึกษา	ปีการศึกษา	ปีการศึกษา	ปีการศึกษา	ปีการศึกษา	ปีการศึกษา

ชั้นปีที่ ๑					
ชั้นปีที่ ๒					
ชั้นปีที่ ๓					
ชั้นปีที่ ๔					
รวม					

โครงสร้างหลักสูตร

ชื่อปริญญา	หน่วยกิต รวม	จำนวนหน่วยกิต				
		วิชาศึกษา ทั่วไป	วิชาพื้นฐาน วิชาชีพ	วิชาแกน	วิชาเอก	วิชาเลือก เสรี
ปริญญาตรี (ปรับปรุงครั้งสุดท้าย พ.ศ.)						

การสังเกตการณ์ และการฝึกปฏิบัติงานทางคลินิก ตลอดหลักสูตร ไม่น้อยกว่า ๓๗๕ ชั่วโมง

ก. การสังเกตการณ์ทางคลินิก น้อยกว่า มากกว่า เท่ากับ ๒๕ ชั่วโมง

ข. การฝึกปฏิบัติงานทางคลินิก น้อยกว่า มากกว่า เท่ากับ ๓๕๐ ชั่วโมง

โดย สาขาวิชาเอกแก้ไขการได้ยิน

ฝึกปฏิบัติงานคลินิกแก้ไขการได้ยิน

(รวม Aural Rehabilitation ๑๐ ชั่วโมง)

ฝึกปฏิบัติงานคลินิกแก้ไขการพูด น้อยกว่า มากกว่า เท่ากับ ๑๐ ชั่วโมง หรือ
สาขาวิชาเอก แก้ไขการพูด

ฝึกปฏิบัติงานคลินิกแก้ไขการพูด

(รวม Aural Rehabilitation ๑๐ ชั่วโมง)

ฝึกปฏิบัติงานคลินิกแก้ไขการได้ยิน น้อยกว่า มากกว่า เท่ากับ ๑๐ ชั่วโมง

สถานที่ฝึกปฏิบัติงาน

ชื่อสถานที่ฝึกปฏิบัติงาน (โรงพยาบาล/สถาบัน/หน่วยงาน).....

คลินิกการแก้ไขความผิดปกติของการสื่อความหมาย

ด้านการแก้ไขการพูด จำนวนผู้ป่วยในคลินิกเฉลี่ยรายต่อเดือน
ประเภทผู้ป่วย (โปรดระบุ ๕ อันดับแรก).....

สัดส่วนอาจารย์/ผู้ดูแล ต่อนักศึกษา.....

ชื่ออาจารย์/ผู้ดูแลเลขที่ใบอนุญาตประกอบโรคศิลปะ.....

ด้านการแก้ไขการได้ยิน จำนวนผู้ป่วยในคลินิกเฉลี่ยรายต่อเดือน
ประเภทผู้ป่วย (โปรดระบุ ๕ อันดับแรก).....

สัดส่วนอาจารย์/ผู้ดูแล ต่อนักศึกษา.....

ชื่ออาจารย์/ผู้ดูแลเลขที่ใบอนุญาตประกอบโรคศิลปะ.....

อื่นๆ.....

ชื่อสถานที่ฝึกปฏิบัติงาน (โรงพยาบาล/สถาบัน/หน่วยงาน).....

คลินิกการแก้ไขความผิดปกติของการสื่อความหมาย

ด้านการแก้ไขการพูด จำนวนผู้ป่วยในคลินิกเฉลี่ยรายต่อเดือน
ประเภทผู้ป่วย (โปรดระบุ ๕ อันดับแรก).....

สัดส่วนอาจารย์/ผู้ดูแล ต่อนักศึกษา.....
 ชื่ออาจารย์/ผู้ดูแลเลขที่ใบอนุญาตประกอบโรคศิลปะ.....
 ด้านการแก้ไขการได้ยิน จำนวนผู้ป่วยในคลินิก เฉลี่ย.....รายต่อเดือน
 ประเภทผู้ป่วย (โปรดระบุ ๕ อันดับแรก).....
 สัดส่วนอาจารย์/ผู้ดูแล ต่อนักศึกษา.....
 ชื่ออาจารย์/ผู้ดูแลเลขที่ใบอนุญาตประกอบโรคศิลปะ.....
 อื่นๆ.....

๔. ระบบการดูแลนักศึกษา/ระบบอาจารย์ที่ปรึกษา

๔.๑ มีหน่วยงานรับผิดชอบทำหน้าที่ดูแล สนับสนุน และพัฒนานักศึกษาทั้งในหลักสูตรและเสริมหลักสูตร

 ๔.๒ มีอาจารย์ที่ปรึกษาให้แก่นักศึกษาทุกคน เพื่อติดตามความก้าวหน้าของการศึกษาช่วยเหลือและ
 ป้องกันแก้ไขปัญหาการศึกษา และปัญหาอื่นๆ

๕. อาคารสถานที่ เครื่องมือและอุปกรณ์ตรวจวินิจฉัยทางการแพทย์แก้ไขความผิดปกติของการสื่อความหมาย สำหรับการจัดการเรียนการสอน สวัสดิการและนันทนาการ

๕.๑ มีอาคารสถานที่สำหรับการจัดการเรียนการสอน/ ห้องปฏิบัติการ ห้องตรวจวินิจฉัย/ ห้องบำบัด
 ทางการแก้ไขความผิดปกติของการสื่อความหมาย

ห้องเรียน/ห้องปฏิบัติการ ระบุขนาดและจำนวน

๕.๒ มีการจัดเตรียมสถานที่สำหรับสวัสดิการ สโมสรนักศึกษาสถานที่สำหรับ กีฬาและนันทนาการอย่าง
 เพียงพอ

ระบุ.....

๕.๓ มีเครื่องมือและอุปกรณ์ทางการแพทย์แก้ไขความผิดปกติของการสื่อความหมายและโสตทัศนูปกรณ์ให้พร้อม
 และเพียงพอสำหรับการจัดการเรียนการสอนรูปแบบต่างๆ

ระบุชื่อและจำนวน.....

๖. ห้องสมุด

๖.๑ มีตำรา วารสาร ดิจิทัลมีเดีย และทรัพยากรสารสนเทศเหมาะสมและเพียงพอสำหรับนักศึกษาและ
 อาจารย์

๖.๒ มีเครื่องคอมพิวเตอร์จัดไว้ในที่ต่างๆ ตามความเหมาะสมเพื่อให้นักศึกษาสามารถสืบค้นข้อมูลทาง
 วิชาการจากฐานข้อมูลต่างๆ

๖.๓ มีการจัดสรรพื้นที่เพิ่มเติมเพื่อให้นักศึกษาได้ใช้เป็นที่อ่านหนังสือ ศึกษาค้นคว้าหาความรู้ด้วยตนเอง

๗. การบริหารจัดการ

๗.๑ ระบบการสรรหาหัวหน้าหน่วยงานและทีมผู้บริหาร

.....

๗.๒ แผนดำเนินการระยะเวลาไม่น้อยกว่า ๕ ปี

.....

๗.๓ แผนการจัดสรรงบประมาณและมีแหล่งงบประมาณที่ชัดเจนและเพียงพอ

.....

๗.๔ มีโครงสร้างองค์กรและบุคลากรที่มีคุณวุฒิและจำนวนเหมาะสม

.....

๘. การประเมินคุณภาพการจัดการเรียนการสอนและการประเมินสถาบัน

๘.๑ มีการวางระบบการประเมินคุณภาพการจัดการเรียนการสอนและการประเมิน สถาบันไว้ชัดเจน

.....

๘.๒ มีการตรวจสอบและประเมินคุณภาพเป็นระยะ เพื่อประกันคุณภาพของผลผลิต

.....

๙. เอกสารประกอบการพิจารณา ดังนี้

- (.....) คำขอการรับรองสถาบันการศึกษา
- (.....) แบบประเมินการรับรองสถาบันการศึกษา
- (.....) หลักสูตรที่ขอการรับรองฉบับล่าสุด
- (.....) หนังสืออนุมัติหลักสูตรจากสภามหาวิทยาลัย (ถ้ามี)
- (.....) หนังสือรับรองสถาบันจากกระทรวงอุดมศึกษา วิทยาศาสตร์ วิจัยและนวัตกรรม
- (.....) แผนงานหรือโครงการพัฒนาอาจารย์
- (.....) หลักฐานวุฒิการศึกษาของอาจารย์ผู้ควบคุมการฝึกภาคปฏิบัติ
- (.....) โครงสร้างการบริหารขององค์กร และระดับภาควิชา
- (.....) หลักฐานแสดงระดับเสียงรบกวนสูงสุดที่ยอมรับได้ ในห้องตรวจการได้ยิน
- (.....) แผนการจัดสรรงบประมาณและมีแหล่งงบประมาณ
- (.....) อื่น ๆ (ถ้ามี)

๑๐. อื่น ๆ (ถ้ามี)

.....

.....

.....

ลงชื่อ..... ผู้ยื่นคำ

(.....)

ตำแหน่งหัวหน้าส่วนราชการระดับกรมหรืออธิการบดีมหาวิทยาลัย

แบบประเมินการรับรองสถาบันการศึกษาที่จัดการศึกษาระดับปริญญาตรี สาขาการแก้ไขความผิดปกติของการสื่อความหมาย

ตามมาตรา ๓๓ (๒) แห่งพระราชบัญญัติการประกอบโรคศิลปะ พ.ศ.๒๕๔๒ ซึ่งแก้ไขเพิ่มเติมตามพระราชบัญญัติการประกอบโรคศิลปะ (ฉบับที่ ๔) พ.ศ.๒๕๕๖ กำหนดให้ผู้ขอขึ้นทะเบียนและรับใบอนุญาตเป็นผู้ประกอบโรคศิลปะสาขาการแก้ไขความผิดปกติของการสื่อความหมายต้องมีความรู้ในวิชาชีพคือเป็นผู้ได้รับปริญญาหรือประกาศนียบัตรเทียบเท่าปริญญาสาขาการแก้ไขความผิดปกติของการสื่อความหมายจากสถาบันการศึกษาที่คณะกรรมการวิชาชีพสาขาการแก้ไขความผิดปกติของการสื่อความหมายรับรอง คณะกรรมการวิชาชีพสาขาการแก้ไขความผิดปกติของการสื่อความหมาย จึงได้กำหนดเกณฑ์มาตรฐานการรับรองสถาบันการศึกษาที่จัดการศึกษาระดับปริญญาตรีสาขาการแก้ไขความผิดปกติของการสื่อความหมาย พร้อมทั้งกำหนดให้มีการประเมินตามเกณฑ์มาตรฐานดังกล่าว ทั้งนี้เพื่อให้การรับรองสถาบันการศึกษาที่จัดการศึกษาระดับปริญญาตรี สาขาการแก้ไขความผิดปกติของการสื่อความหมาย อันจะส่งผลโดยตรงต่อการควบคุมคุณภาพของผู้ที่จะสำเร็จการศึกษาในสาขาการแก้ไขความผิดปกติของการสื่อความหมาย ซึ่งจะขอขึ้นทะเบียนและรับใบอนุญาตเป็นผู้ประกอบโรคศิลปะ รวมทั้งเพื่อคุ้มครองประชาชนผู้ใช้บริการให้ได้รับบริการที่มีคุณภาพในระดับเป็นที่ยอมรับได้ทั่วไปในสังคม คณะกรรมการวิชาชีพสาขาการแก้ไขความผิดปกติของการสื่อความหมาย จึงเห็นสมควรดำเนินการ ดังนี้

๑. พิจารณาให้การรับรองสถาบันการศึกษา ในการเปิดดำเนินการสอนหลักสูตรระดับปริญญาตรีสาขาการแก้ไขความผิดปกติของการสื่อความหมาย (ทั้งในกรณีสถาบันใหม่หรือสถาบันที่เปิดการสอนก่อนกฎหมายประกาศใช้)
๒. พิจารณาให้ความเห็นชอบหลักสูตรระดับปริญญาตรีสาขาการแก้ไขความผิดปกติของการสื่อความหมาย (ทั้งในกรณีสถาบันใหม่หรือสถาบันที่เปิดการสอนก่อนกฎหมายประกาศใช้)

แบบประเมินเพื่อการรับรองสถาบันการศึกษาที่จัดการศึกษา
ระดับปริญญาตรีสาขาการแก้ไขความผิดปกติของการสื่อความหมาย
ภาควิชา.....คณะ.....
สถาบันการศึกษา.....
วัน เดือน ปี ที่ประเมิน.....

ให้สถาบันการศึกษาประเมินตนเองโดยทำเครื่องหมาย ✓ ลงใน (.....) ถ้ามีองค์ประกอบนั้น ๆ

องค์ประกอบ		ผลการประเมินของ คณะกรรมการตรวจ ประเมินฯ			หลักฐาน อ้างอิงของ สถาบัน การศึกษา (ถ้ามี)
		มี	ไม่มี	ความเห็น เพิ่มเติม	
๑. คุณสมบัติของมหาวิทาลัย/ สถาบันการศึกษา					
ข้อ ๑.๑ – ๑.๔ ให้เป็นไปตามเกณฑ์ประกันคุณภาพของคณะกรรมการมาตรฐาน การอุดมศึกษา					
(.....)	๑.๑ กระทรวงการอุดมศึกษา วิทยาศาสตร์ วิจัยและนวัตกรรมรับรอง				
(.....)	๑.๒ มีหน่วยงานรับผิดชอบอย่างน้อยเทียบเท่าระดับสาขาวิชาดำเนินการ				
(.....)	๑.๓ มีปณิธานมุ่งผลิตบัณฑิตสาขาการแก้ไขความผิดปกติของการสื่อ ความหมายที่มีความรู้ความสามารถ และคุณสมบัติสอดคล้องกับ ความต้องการและระบบบริการสุขภาพของประเทศ				
(.....)	๑.๔ มีระบบบริหารที่ชัดเจน เพื่อสนับสนุนการจัดการศึกษาให้บรรลุ วัตถุประสงค์				
(.....)	๑.๕ กรณีเป็นสถาบันการศึกษาที่เปิดใหม่ และจัดการศึกษาระดับปริญญา ตรีสาขาการแก้ไขความผิดปกติของการสื่อความหมายต้องมีข้อตกลงเป็น ลายลักษณ์อักษรกับสถาบันการศึกษาที่ผ่านการรับรองจากคณะกรรมการ วิชาชีพสาขาการแก้ไขความผิดปกติของการสื่อความหมายให้ช่วยทำหน้าที่ เป็นที่ปรึกษา ช่วยเหลือ หรือเป็นสถาบันพี่เลี้ยง				
๒. บุคลากรทางด้านอาจารย์					
(.....)	๒.๑ อัตราส่วนอาจารย์ประจำหลักสูตร : นักศึกษาทุกชั้นปีตลอดหลักสูตร จะต้องจัดให้มีจำนวนอาจารย์ผู้สอนต่อนักศึกษา เท่ากับ ๑:๖ คน แต่ต้อง ไม่เกิน ๑:๘ คน ระบุจำนวน :				
(.....)	๒.๒ อาจารย์ประจำหลักสูตร ๒.๒.๑ สัดส่วนอาจารย์ประจำหลักสูตรต้องมีใบอนุญาตประกอบ โรคศิลปะสาขาการแก้ไขความผิดปกติของการสื่อความหมาย อย่างน้อย ๓ ใน ๕ ของจำนวนอาจารย์ประจำหลักสูตรทั้งหมด				

องค์ประกอบ		ผลการประเมินของ คณะอนุกรรมการตรวจ ประเมินฯ			หลักฐาน อ้างอิงของ สถาบัน การศึกษา (ถ้ามี)
		มี	ไม่มี	ความเห็น เพิ่มเติม	
๒. บุคลากรทางด้านอาจารย์ (ต่อ)					
(.....)	๒.๒.๒ จำนวนและคุณสมบัติของอาจารย์ประจำหลักสูตรให้ใช้ตาม เกณฑ์ของคณะกรรมการมาตรฐานการอุดมศึกษา ซึ่งมีคุณสมบัติตรงหรือ สัมพันธ์กับสาขาวิชาที่เปิดสอนไม่น้อยกว่า ๕ คน และอย่างน้อย ๒ คน ในจำนวนนี้ต้องเป็นผู้มีคุณสมบัติไม่ต่ำกว่าปริญญาโทหรือเทียบเท่า หรือเป็น ผู้ดำรงตำแหน่งทางวิชาการไม่ต่ำกว่าผู้ช่วยศาสตราจารย์หรือเทียบเท่า และต้องมีผลงานทางวิชาการที่ไม่ใช่ส่วนหนึ่งของการศึกษาเพื่อรับปริญญา ของตนเอง และเป็นผลงานทางวิชาการที่ได้รับการเผยแพร่ตามหลักเกณฑ์ ที่กำหนดในการพิจารณาแต่งตั้งให้บุคคลดำรงตำแหน่งทางวิชาการอย่าง น้อย ๑ เรื่อง ในรอบ ๕ ปี ย้อนหลัง ทั้งนี้ สามารถเป็นอาจารย์ประจำ หลักสูตรหลายหลักสูตรได้ในเวลาเดียวกัน				
(.....)	๒.๓ อาจารย์ผู้รับผิดชอบหลักสูตร มีคุณสมบัติและคุณสมบัติเช่นเดียวกับ อาจารย์ประจำหลักสูตร ต้องมีอาจารย์ผู้รับผิดชอบหลักสูตรตลอด ระยะเวลาที่จัดการศึกษาตามหลักสูตรสาขาการแก้ไขความผิดปกติของการ สื่อความหมาย จำนวนอย่างน้อย ๕ คน และอย่างน้อย ๒ คน ต้องมี ประสบการณ์ด้านปฏิบัติการ ทั้งนี้ จะเป็นอาจารย์ผู้รับผิดชอบหลักสูตร เกินกว่า ๑ หลักสูตรในเวลาเดียวกันไม่ได้				
(.....)	๒.๔ ด้านการพัฒนาอาจารย์ สถาบันการศึกษาจะต้องมีหน่วยงานรับผิดชอบ จัดทำแผนงานหรือ โครงการเพื่อพัฒนาอาจารย์ทั้งทางด้านวิชาการ ด้านวิจัย และด้านการ จัดการเรียนการสอนให้เป็นไปตามเกณฑ์สำนักงานคณะกรรมการมาตรฐาน การอุดมศึกษา				
๓. คุณสมบัติของนิสิต/นักศึกษา					
(.....)	เป็นไปตามเกณฑ์มาตรฐานหลักสูตรระดับปริญญาตรี พ.ศ. ๒๕๖๕				
๔. หลักสูตร					
(.....)	๔.๑ ปรัชญาและวัตถุประสงค์การศึกษาของหลักสูตรจะต้องสอดคล้องกับ เกณฑ์ความรู้ความสามารถของผู้ประกอบโรคศิลปะสาขาการแก้ไขความ ผิดปกติของการสื่อความหมาย				
(.....)	๔.๒ โครงสร้างหลักสูตร ระยะเวลาศึกษาไม่น้อยกว่า ๔ ปี แต่ไม่เกิน ๘ ปี จำนวนหน่วยกิต ตลอดหลักสูตรไม่น้อยกว่า ๑๒๐ หน่วยกิต ประกอบด้วย				

องค์ประกอบ		ผลการประเมินของ คณะกรรมการตรวจ ประเมินฯ			หลักฐาน อ้างอิงของ สถาบัน การศึกษา (ถ้ามี)
		มี	ไม่มี	ความเห็น เพิ่มเติม	
๔. หลักสูตร (ต่อ)					
	๔.๒.๑ หมวดวิชาศึกษาทั่วไป (ไม่น้อยกว่า ๒๔ หน่วยกิต)				
(.....)	- วิทยาศาสตร์และคณิตศาสตร์				
(.....)	- สังคมศาสตร์ และหรือ พฤติกรรมศาสตร์				
(.....)	- วิชาพื้นฐานเกี่ยวกับกระบวนการสื่อความหมายของมนุษย์				
(.....)	- ภาษาต่างประเทศ				
(.....)	-				
	๔.๒.๒ หมวดวิชาเฉพาะ (ไม่น้อยกว่า ๗๒ หน่วยกิต)				
(.....)	๑) วิชาชีพพื้นฐาน ครอบคลุมเนื้อหาพื้นฐาน เกี่ยวกับ				
(.....)	- กายวิภาคศาสตร์เบื้องต้น (Basic Anatomy)				
(.....)	- สรีรวิทยาเบื้องต้น (Basic Physiology)				
(.....)	- โรคที่เกี่ยวข้องกับความผิดปกติของการสื่อความหมาย (Diseases Relative to Communication Disorders) และ โรคทางหู คอ จมูก (Diseases of the Ear, Nose and Throat)				
(.....)	- จิตวิทยาพัฒนาการ (Developmental Psychology)				
(.....)	- สัทศาสตร์ (Phonetics)				
(.....)	- ภาษาศาสตร์ (Linguistics)				
(.....)	- ความรู้เบื้องต้นเกี่ยวกับพัฒนาการทางภาษาและการพูด (Elementary Speech and Language Development)				
(.....)	- การศึกษาพิเศษขั้นแนะนำ (Introduction to Special Education)				
(.....)	- ระเบียบวิธีวิจัยขั้นแนะนำ (Introduction to Research Methodology)				
(.....)	-				
	๒) วิชาชีพแกน ครอบคลุมเนื้อหา เกี่ยวกับ				
(.....)	- กฎหมายที่เกี่ยวข้องและจรรยาบรรณแห่งวิชาชีพ (Legal Issue and Professional Ethics)				
(.....)	- พื้นฐานกลศาสตร์ของการพูดและการได้ยิน (Acoustic Bases of Speech and Hearing)				
(.....)	- กายวิภาคศาสตร์และสรีรวิทยาของกลไกการได้ยิน และการพูด (Anatomy and Physiology of Speech and Hearing Mechanisms)				

องค์ประกอบ		ผลการประเมินของ คณะกรรมการตรวจ ประเมินฯ			หลักฐาน อ้างอิงของ สถาบัน การศึกษา (ถ้ามี)
		มี	ไม่มี	ความเห็น เพิ่มเติม	
๔. หลักสูตร (ต่อ)					
(.....)	- ความผิดปกติของการสื่อความหมายขั้นแนะนำ (Introduction to Communication Disorders)				
(.....)	- หลักการของโสตสัมผัสวิทยา (Principles of Audiology)				
(.....)	- พูดไม่ชัด (Articulation Disorders)				
(.....)	- หลักการประเมิน แก้ไข พัฒนาการภาษาและการพูดในเด็กที่มี พัฒนาการภาษาและการพูดล่าช้า (Principles of assessment and intervention in children with delayed speech and language development)				
(.....)	- หลักการฟื้นฟูสมรรถภาพการฟัง (Principles of Aural Rehabilitation)				
(.....)	- ปฏิบัติงานคลินิกการได้ยินและการพูด (Audio- Speech clinic Practicum) ไม่น้อยกว่า ๘ หน่วยกิต				
	การฝึกภาคปฏิบัติควรมีเนื้อหาครอบคลุมในหัวข้อต่อไปนี้				
(.....)	๑. การให้คำแนะนำ การป้องกันความผิดปกติของการได้ยิน และการพูด				
(.....)	๒. การให้คำปรึกษาด้านความผิดปกติของการได้ยินและการพูด				
(.....)	๓. การตรวจคัดกรอง การได้ยินในทารกแรกเกิด (OAE Screening)				
(.....)	๔. การตรวจคัดกรองภาษาและการพูด				
(.....)	๕. การตรวจการได้ยินพื้นฐาน/การฝึกพูดขั้นแนะนำ				
(.....)	๖. การสร้างเสริมและฟื้นฟูสมรรถภาพทางการได้ยินและการพูด สำหรับผู้ที่มีปัญหาทางการได้ยิน				
(.....)	๗. การกระตุ้นพัฒนาการทางภาษาและการพูด ในเด็กพูดช้าที่มี สาเหตุมาจากสิ่งแวดล้อม ไม่เหมาะสม (Environmental Deprivation)				
(.....)	๘. การประเมิน วินิจฉัย และแก้ไขการพูดในเด็กพูดไม่ชัด ที่ไม่มีพยาธิสภาพหรือโครงสร้างผิดปกติ (Functional Articulation Disorders)				
(.....)	-				

องค์ประกอบ		ผลการประเมินของ คณะกรรมการตรวจ ประเมินฯ			หลักฐาน อ้างอิงของ สถาบัน การศึกษา (ถ้ามี)
		มี	ไม่มี	ความเห็น เพิ่มเติม	
๔. หลักสูตร (ต่อ)					
	<p>๓) วิชาเอก ครอบคลุมเนื้อหา เกี่ยวกับ</p> <p>ก) วิชาเอกการแก้ไขการได้ยิน</p> <p>(.....) - การอนุรักษ์การได้ยิน (Hearing Conservation)</p> <p>(.....) - การวัดการได้ยินแบบพิเศษขั้นพื้นฐาน (Basics of Special Audiometry)</p> <p>(.....) - การตรวจเชิงสรีระไฟฟ้าของระบบประสาทการได้ยินส่วนกลางและส่วนปลาย (Auditory evoked response)</p> <p>(.....) - หลักการของเครื่องช่วยฟัง (Principles of Hearing Aids)</p> <p>(.....) - ปฏิบัติงานคลินิกการได้ยิน (Audio-clinic Practicum) ไม่น้อยกว่า ๑๐ หน่วยกิต การฝึกภาคปฏิบัติควรมีเนื้อหาครอบคลุม เกี่ยวกับการตรวจสมรรถภาพการทำงานของหูชั้นกลาง การตรวจการได้ยินแบบพิเศษขั้นพื้นฐาน (Basic Special Audiometric Testing) การประเมินการใช้เครื่องช่วยฟังให้แก่ผู้ป่วยผู้ใหญ่ที่มีปัญหาไม่ซับซ้อน และการปฏิบัติงานตรวจวัดการได้ยินในชุมชน</p>				
	<p>ข) วิชาเอกแก้ไขการพูด</p> <p>(.....) - ความบกพร่องทางการเรียนรู้ภาษาและภาวะบกพร่องทางสติปัญญา</p> <p>(.....) - ภาษาและการพูดของกลุ่มอาการออทิสติก</p> <p>(.....) - ภาษาและการพูดของเด็กสมองพิการ (Speech and Language in Children with Brain Damage)</p> <p>(.....) - เสียงผิดปกติขั้นแนะนำ (Introduction to Voice disorders)</p> <p>(.....) - ความผิดปกติของการสื่อความหมายทางระบบประสาทขั้นแนะนำ (Introduction to Neurological communication disorders)</p> <p>(.....) - ปฏิบัติงานคลินิกภาษาและการพูด (Speech - clinic Practicum) ไม่น้อยกว่า ๑๐ หน่วยกิต การฝึกภาคปฏิบัติควรมีเนื้อหาครอบคลุม เกี่ยวกับการแก้ไข และการกระตุ้นพัฒนาการทางภาษาและการพูด ในเด็กที่มีพัฒนาการทางภาษาและการพูดล่าช้าจากภาวะบกพร่องทางสติปัญญา สมองพิการ ออทิสซึม และเด็กที่มีปัญหาด้านอารมณ์ การปฏิบัติงานด้านความผิดปกติทางภาษาและการพูดในชุมชน รวมทั้ง ความผิดปกติของเสียงและภาษาและการพูดในผู้ป่วยที่มีปัญหาทางระบบประสาทเบื้องต้น</p> <p>-</p>				
(.....)	<p>๔.๒.๓ หมวดวิชาเลือกเสรี (ไม่น้อยกว่า ๖ หน่วยกิต)</p> <p>-</p>				

องค์ประกอบ		ผลการประเมินของ คณะกรรมการตรวจ ประเมินฯ			หลักฐาน อ้างอิงของ สถาบัน การศึกษา (ถ้ามี)
		มี	ไม่มี	ความเห็น เพิ่มเติม	
๔. หลักสูตร (ต่อ)					
	๔.๓ <u>การฝึกปฏิบัติ</u> สถาบันการศึกษาจะต้องจัดให้มีการฝึกปฏิบัติในเรื่องดังต่อไปนี้ การสังเกตการณ์ และการฝึกปฏิบัติงานทางคลินิก ๓๗๕ ชั่วโมง) ๑) การสังเกตการณ์ทางคลินิก (คลินิกการได้ยินและการพูด) ไม่น้อยกว่า ๒๕ ชั่วโมง) ๒) การฝึกปฏิบัติงานทางคลินิก ๓๕๐ ชั่วโมง โดย <u>สาขาวิชาเอก</u> <u>แก้ไขการได้ยิน</u>) ฝึกปฏิบัติงานคลินิกแก้ไขการได้ยิน (รวม Aural Rehabilitation ๑๐ ชั่วโมง)) ฝึกปฏิบัติงานคลินิกแก้ไขการพูด ไม่น้อยกว่า ๑๐ ชั่วโมง หรือ <u>สาขาวิชาเอก</u> <u>แก้ไขการพูด</u> ฝึกปฏิบัติงานคลินิกแก้ไขการพูด ๓๒๕ ชั่วโมง (รวม Aural Rehabilitation ๑๐ ชั่วโมง) ฝึกปฏิบัติงานคลินิกแก้ไขการได้ยิน ไม่น้อยกว่า ๑๐ ชั่วโมง				
.....)	๔.๔ มีการจัดรายวิชาในหลักสูตรโดยเรียงลำดับจากเรื่องพื้นฐานไปสู่เรื่อง ยากและซับซ้อน				
.....)	๔.๕ สถาบันการศึกษา มีการประสานการฝึกปฏิบัติงานด้านการแก้ไข ความผิดปกติของการสื่อความหมายในโรงพยาบาล หรือองค์กรตามเกณฑ์ มาตรฐานการรับรองสถาบันการศึกษาที่จัดการเรียนการสอนในสาขาการ แก้ไขความผิดปกติของการสื่อความหมาย				
๕. ระบบการดูแลนักศึกษา/ระบบอาจารย์ที่ปรึกษา ประเมินตามเกณฑ์ประกัน คุณภาพของคณะกรรมการการอุดมศึกษา					
.....)	๕.๑ มีหน่วยงานรับผิดชอบทำหน้าที่ดูแล สนับสนุน และพัฒนานักศึกษา - ในหลักสูตร				
.....)	- เสริมหลักสูตร				
.....)	๕.๒ มีอาจารย์ที่ปรึกษาให้แก่ นักศึกษาทุกคน เพื่อติดตามความก้าวหน้า ของการศึกษาช่วยเหลือและป้องกันแก้ไขปัญหาการศึกษา และปัญหาอื่นๆ				
๖. อาคารสถานที่ เครื่องมือและอุปกรณ์ตรวจวินิจฉัยทางการแก้ไขความผิดปกติ ของการสื่อความหมายสำหรับการจัดการเรียนการสอน สวัสดิการและ นันทนาการ ประเมินตามมาตรฐานการประกอบโรคศิลปะสาขาการแก้ไขความ ผิดปกติของการ สื่อความหมาย					

องค์ประกอบ		ผลการประเมินของ คณะกรรมการตรวจ ประเมินฯ			หลักฐาน อ้างอิงของ สถาบัน การศึกษา (ถ้ามี)
		มี	ไม่มี	ความเห็น เพิ่มเติม	
๖. อาคารสถานที่ เครื่องมือและอุปกรณ์ตรวจวินิจฉัยฯ (ต่อ)					
(.....)	๖.๑ มีอาคารสถานที่สำหรับการจัดการเรียนการสอน/ ห้องปฏิบัติการ ห้องตรวจวินิจฉัย/ ห้องบำบัดทางการแก้ไขความผิดปกติของการสื่อความหมาย				
(.....)	๖.๒ มีการจัดเตรียมสถานที่สำหรับสวัสดิการ สโมสรนักศึกษาสถานที่สำหรับ กีฬาและนันทนาการอย่างเพียงพอ				
(.....)	๖.๓ มีเครื่องมือและอุปกรณ์ทางการแก้ไขความผิดปกติของการสื่อความหมายและโสตทัศนอุปกรณ์ให้พร้อมและเพียงพอสำหรับการจัดการเรียนการสอนรูปแบบต่างๆ				
๗. ห้องสมุด ประเมินตามเกณฑ์ประกันคุณภาพของคณะกรรมการมาตรฐานการอุดมศึกษา					
(.....)	๗.๑ มีตำรา วารสาร ดิจิทัลมีเดีย และทรัพยากรสารสนเทศเหมาะสมและเพียงพอสำหรับนักศึกษาและอาจารย์				
(.....)	๗.๒ มีเครื่องคอมพิวเตอร์จัดไว้ในที่ต่างๆ ตามความเหมาะสมเพื่อให้ นักศึกษาสามารถสืบค้นข้อมูลทางวิชาการจากฐานข้อมูลต่างๆ				
(.....)	๗.๓ มีการจัดสรรพื้นที่เพิ่มเติมเพื่อให้นักศึกษาได้ใช้เป็นที่อ่านหนังสือ ศึกษาค้นคว้าหาความรู้ด้วยตนเอง				
๘. การบริหารจัดการ ประเมินตามเกณฑ์ประกันคุณภาพของคณะกรรมการมาตรฐานการอุดมศึกษา					
(.....)	๘.๑ มีการสรรหาหัวหน้าหน่วยงานและทีมผู้บริหารที่มีคุณวุฒิ ประสพการณ์ และศักยภาพ เหมาะสมที่จะดำเนินการก่อตั้ง และบริหารจัดการให้การดำเนินการตามหลักสูตรเป็นไปได้อย่างต่อเนื่อง				
(.....)	๘.๒ จัดทำแผนดำเนินการระยะเวลาไม่น้อยกว่า ๕ ปี ให้ชัดเจน และมีความเป็นไปได้สูงได้แก่ แผนเตรียมอาจารย์ แผนจัดหาบุคลากรสนับสนุน แผนพัฒนาหลักสูตรและสื่อการศึกษา แผนพัฒนาอาคาร สถานที่และแผน จัดหาโสตทัศนอุปกรณ์ แผนพัฒนางานวิจัย แผนความร่วมมือกับสถาบันพี่ เลี้ยง และแผนความร่วมมือกับโรงพยาบาลสมทบ เป็นต้น				
(.....)	๘.๓ มีแผนการจัดสรรงบประมาณและมีแหล่งงบประมาณที่ชัดเจนและเพียงพอ เพื่อให้สามารถดำเนินการจัดการเรียนการสอนตามหลักการสอนตามหลักสูตร และพัฒนาอาจารย์ได้				

องค์ประกอบ		ผลการประเมินของ คณะกรรมการตรวจ ประเมินฯ			หลักฐาน อ้างอิงของ สถาบัน การศึกษา (ถ้ามี)
		มี	ไม่มี	ความเห็น เพิ่มเติม	
๘. การบริหารจัดการ (ต่อ)					
(.....)	๘.๔ มีโครงสร้างองค์กรและบุคลากรที่มีคุณวุฒิและจำนวนเหมาะสม เช่น นักวิชาการศึกษา นักวัดประเมินผลการศึกษา ฯลฯ โครงสร้างนี้จะต้องมีหน่วยงานที่สำคัญและจำเป็นต่อการดำเนินการจัดการศึกษา เช่น หน่วยงานที่ทำหน้าที่พัฒนาอาจารย์ ทางด้านการเรียนการสอนงานทะเบียนและประมวลผลงานกิจกรรมนักศึกษา งานประกันคุณภาพการศึกษา เป็นต้น				
๙. การประเมินคุณภาพการจัดการเรียนการสอนและการประเมินสถาบัน					
(.....)	๙.๑ มีการวางระบบการประเมินคุณภาพการจัดการเรียนการสอนและการประเมินสถาบันไว้ชัดเจน				
(.....)	๙.๒ มีการตรวจสอบและประเมินคุณภาพเป็นระยะ เพื่อประกันคุณภาพของผลผลิต				

ลงชื่อ ผู้รับรองการประเมินตนเอง
()
ตำแหน่งประธานหลักสูตร

ลงชื่อ ผู้รับรองการประเมินตนเอง
()
ตำแหน่งหัวหน้าภาควิชา/หรือหัวหน้าหน่วยงาน

ลงชื่อ ผู้รับรองการประเมินตนเอง
()
ตำแหน่งคณบดี

สรุปผลการประเมิน ของคณะอนุกรรมการตรวจประเมินฯ

(.....) ผ่าน

(.....) ผ่านอย่างมีเงื่อนไข

(.....) ไม่ผ่าน

ข้อเสนอแนะ

.....
.....
.....
.....

ลงชื่ออนุกรรมการตรวจประเมินฯ
()

ลงชื่ออนุกรรมการตรวจประเมินฯ
()

ลงชื่ออนุกรรมการตรวจประเมินฯ
()

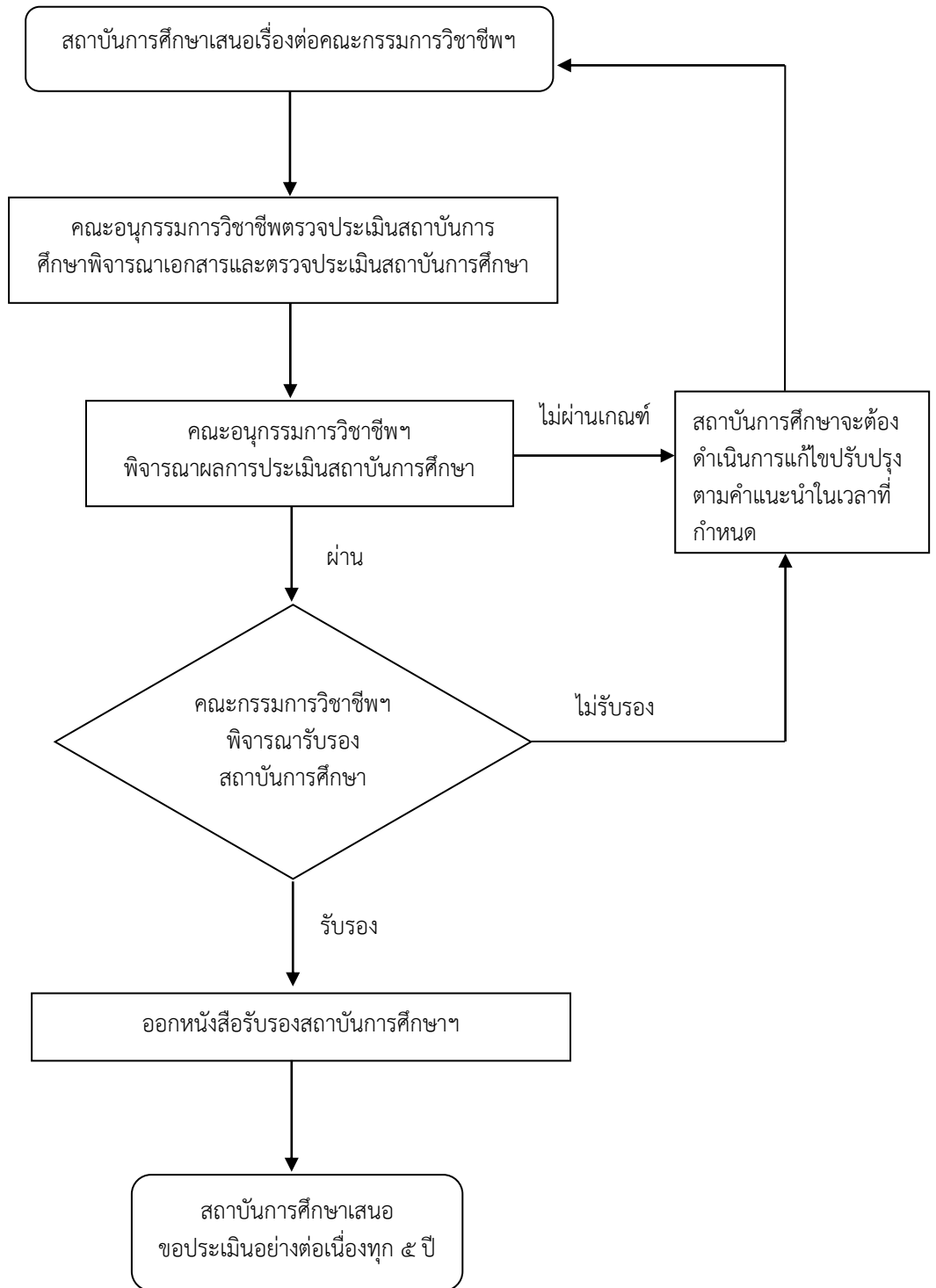
ลงชื่ออนุกรรมการตรวจประเมินฯ
()

ลงชื่ออนุกรรมการตรวจประเมินฯ
()

ลงชื่ออนุกรรมการตรวจประเมินฯ
()

วัน เดือน ปี ที่ประเมิน.....

ขั้นตอนการรับรองสถาบันการศึกษาที่จัดการศึกษา
ระดับปริญญาหรือเทียบเท่าปริญญา สาขาความผิดปกติของการสื่อความหมาย



คำขอการรับรองสถาบันการศึกษาต่างประเทศ
สาขาการแก้ไขความผิดปกติของการสื่อความหมาย

๑. ข้อมูลผู้ยื่นคำขอรับรองสถาบันการศึกษา

ชื่อ.....นามสกุล.....
อายุ.....ปี เชื้อชาติ..... สัญชาติ..... ที่อยู่.....

โทรศัพท์..... โทรสาร.....

E - mail.....

ประวัติการศึกษา : ปริญญาตรี.....

มหาวิทยาลัย..... ประเทศ.....

ระยะเวลาการศึกษา ตั้งแต่..... ถึง.....

: ปริญญาโท.....

มหาวิทยาลัย..... ประเทศ.....

ระยะเวลาการศึกษา ตั้งแต่..... ถึง.....

: ปริญญาเอก.....

มหาวิทยาลัย..... ประเทศ.....

ระยะเวลาการศึกษา ตั้งแต่..... ถึง.....

ชื่อหลักสูตรที่ขอรับรอง

ชื่อปริญญาที่ขอรับรอง.....

วิชาเอก.....

มหาวิทยาลัย..... ประเทศ.....

ใบอนุญาตเป็นผู้ประกอบโรคศิลปะสาขาการแก้ไขความผิดปกติของการสื่อความหมายจากประเทศ.....

(ถ้ามี)

กรณีเป็นชาวต่างประเทศ ได้รับปริญญา..... สาขา.....

และได้รับใบประกอบวิชาชีพสาขา..... เลขที่ใบอนุญาต.....

เมื่อวันที่..... จากประเทศ.....

๒. เอกสารประกอบการพิจารณาที่ลงนามรับรองสำเนาทุกฉบับ ดังนี้

- (.....) คำขอการรับรองสถาบันการศึกษา
- (.....) แบบประเมินการรับรองสถาบันการศึกษาฯ ต่างประเทศ
- (.....) สำเนาบัตรประชาชน
- (.....) สำเนาทะเบียนบ้าน
- (.....) สำเนาปริญญาบัตร
- (.....) สำเนาใบรายงานผลการศึกษาลำดับสุดท้ายที่จะขอรับรอง (Transcript)
- (.....) คำอธิบายรายวิชา (Course description)
- (.....) เอกสารรับรองสถาบันการศึกษาจากหน่วยงานที่มีหน้าที่รับรองวิทยฐานะสถาบันการศึกษาของประเทศนั้นๆ ตามที่ ก.พ. อ้างอิง

- (.....) เอกสารรับรองความสามารถทางคลินิกเพื่อประกอบวิชาชีพของประเทศนั้นๆ
- (.....) อื่น ๆ (ถ้ามี)

๓. อื่น ๆ (ถ้ามี)

.....

.....

.....

.....

.....

หมายเหตุ : เอกสารที่ประกอบการขอรับรองที่มีใช้ภาษาอังกฤษต้องผ่านการรับรองการแปลจากกรมการกงสุล
กระทรวงต่างประเทศ

ลงชื่อ..... ผู้ยื่นคำขอ
(.....)

แบบประเมินการรับรองสถาบันการศึกษาการศึกษา สาขาการแก้ไขความผิดปกติของการสื่อความหมายต่างประเทศ

ตามมาตรา ๓๓ (๒) แห่งพระราชบัญญัติการประกอบโรคศิลปะ พ.ศ.๒๕๕๒ ซึ่งแก้ไขเพิ่มเติมตามพระราชบัญญัติการประกอบโรคศิลปะ (ฉบับที่ ๔) พ.ศ.๒๕๕๖ กำหนดให้ผู้ขอขึ้นทะเบียนและรับใบอนุญาตเป็นผู้ประกอบโรคศิลปะสาขาการแก้ไขความผิดปกติของการสื่อความหมายต้องมีความรู้ในวิชาชีพ คือเป็นผู้ได้รับปริญญาสาขาการแก้ไขความผิดปกติของการสื่อความหมาย จากสถาบันการศึกษาที่คณะกรรมการวิชาชีพสาขาการแก้ไขความผิดปกติของการสื่อความหมายรับรอง คณะกรรมการวิชาชีพสาขาการแก้ไขความผิดปกติของการสื่อความหมายจึงได้กำหนดเกณฑ์มาตรฐานการรับรองสถาบันการศึกษาต่างประเทศ สาขาการแก้ไขความผิดปกติของการสื่อความหมาย พร้อมทั้งกำหนดให้มีการประเมินตามเกณฑ์มาตรฐานดังกล่าว ทั้งนี้ เพื่อให้ผู้สำเร็จการศึกษาระดับปริญญาสาขาการแก้ไขความผิดปกติของการสื่อความหมาย จากต่างประเทศ มีคุณสมบัติในการ ขอขึ้นทะเบียนและรับใบอนุญาตประกอบโรคศิลปะสาขาการแก้ไขความผิดปกติของการสื่อความหมาย อันจะส่งผลโดยตรงต่อการควบคุมคุณภาพของผู้ที่จะสำเร็จการศึกษาในสาขาการแก้ไขความผิดปกติของการสื่อความหมาย ซึ่งจะขอขึ้นทะเบียนและรับใบอนุญาตเป็นผู้ประกอบโรคศิลปะ รวมทั้งเพื่อคุ้มครองประชาชนผู้ใช้บริการให้ได้รับบริการที่มีคุณภาพในระดับเป็นที่ยอมรับได้ทั่วไปในสังคม

แบบประเมินเพื่อการรับรองสถาบันการศึกษาต่างประเทศ

สาขาการแก้ไขความผิดปกติของการสื่อความหมาย

หลักสูตร.....

สถาบันการศึกษา.....

ปริญญา..... ระยะเวลาศึกษา.....ปี

วัน เดือน ปี ที่ประเมิน.....

เกณฑ์มาตรฐานการรับรองสถาบัน ที่คณะกรรมการวิชาชีพกำหนด			รายละเอียดการศึกษาของ.....			หมายเหตุ
ลำดับ	โครงสร้างหลักสูตร/วิชา	จำนวน ชั่วโมง	ลำดับ	วิชา	จำนวน หน่วยกิต/ ชั่วโมง	
๑	สถาบันการศึกษาได้รับการรับรองวิทยฐานะจากหน่วยงานที่มีหน้าที่รับรองวิทยฐานะ สถาบันการศึกษาของประเทศนั้นๆ ตามที่สำนักงานคณะกรรมการข้าราชการพลเรือน (ก.พ.) อ้างอิง <input type="checkbox"/> ใช่ <input type="checkbox"/> ไม่ใช่					
๒	ความรู้และทักษะทางวิชาชีพ		๒	ความรู้และทักษะทางวิชาชีพ		
๒.๑	๑) ความรู้ครอบคลุมเนื้อหาเกี่ยวกับ		๒.๑	๑) ความรู้ครอบคลุมเนื้อหาเกี่ยวกับ		
๒.๑.๑	- กายวิภาคศาสตร์เบื้องต้น (Basic Anatomy)		๒.๑.๑	-หน่วยกิต	
๒.๑.๒	- สรีรวิทยาเบื้องต้น (Basic Physiology)		๒.๑.๒	-หน่วยกิต	
๒.๑.๓	- โรคที่เกี่ยวข้องกับความผิดปกติของการสื่อความหมาย (Diseases Relative to Communication Disorders) และโรคทางหู คอ จมูก (Diseases of the Ear, Nose and Throat)		๒.๑.๓	-หน่วยกิต	
๒.๑.๔	- จิตวิทยาพัฒนาการ (Developmental Psychology)		๒.๑.๔	-หน่วยกิต	
๒.๑.๕	- สัทศาสตร์ (Phonetics)		๒.๑.๕	-หน่วยกิต	
๒.๑.๖	- ภาษาศาสตร์ (Linguistics)		๒.๑.๖	-หน่วยกิต	
๒.๑.๗	- ความรู้เบื้องต้นเกี่ยวกับพัฒนาการทางภาษาและการพูด (Elementary Speech and Language Development)		๒.๑.๗	-หน่วยกิต	
๒.๑.๘	- การศึกษาพิเศษขั้นแนะนำ (Introduction to Special Education)		๒.๑.๘	-หน่วยกิต	
๒.๑.๙	- ระเบียบวิธีวิจัยขั้นแนะนำ (Introduction to Research Methodology)		๒.๑.๙	-หน่วยกิต	
๒.๑.๑๐	- กฎหมายที่เกี่ยวข้องและจรรยาบรรณแห่งวิชาชีพ (Legal Issue and Professional Ethics)		๒.๑.๑๐	-หน่วยกิต	

เกณฑ์มาตรฐานการรับรองสถาบัน ที่คณะกรรมการวิชาชีพกำหนด			รายละเอียดการศึกษาของ.....			หมายเหตุ
ลำดับ	โครงสร้างหลักสูตร/วิชา	จำนวน ชั่วโมง	ลำดับ	วิชา	จำนวน หน่วยกิต/ ชั่วโมง	
๒.๑.๑๑	- พื้นฐานกลศาสตร์ของการพูดและ ได้ยิน (Acoustic Bases of Speech and Hearing)		๒.๑.๑๑	-หน่วยกิต	
๒.๑.๑๒	- กายวิภาคศาสตร์และสรีรวิทยาของกล การได้ยิน และการพูด (Anatomy and Physiology of Speech and Hearing Mechanisms)		๒.๑.๑๒	-หน่วยกิต	
๒.๑.๑๓	- ความผิดปกติของการสื่อความหมาย ขั้นแนะนำ (Introduction to Communication Disorders)		๒.๑.๑๓	-หน่วยกิต	
๒.๑.๑๔	- หลักการของโสตสัมผัสวิทยา (Principles of Audiology)		๒.๑.๑๔	-หน่วยกิต	
๒.๑.๑๕	- พูดไม่ชัด (Articulation Disorders)		๒.๑.๑๕	-หน่วยกิต	
๒.๑.๑๖	- หลักการประเมิน แก้ไข พัฒนาการ ภาษาและการพูดในเด็กที่มีพัฒนาการ ภาษาและการพูดล่าช้า (Principles of assessment and intervention in children with delayed speech and language development)		๒.๑.๑๖	-หน่วยกิต	
๒.๑.๑๗	- หลักการฟื้นฟูสมรรถภาพการฟัง (Principles of Aural Rehabilitation)		๒.๑.๑๗	-หน่วยกิต	
๒.๑.๑๘	- ปฏิบัติงานคลินิกการได้ยินและการ พูด (Audio- Speech clinic Practicum) ไม่น้อยกว่า ๘ หน่วยกิต การฝึกภาคปฏิบัติควรมีเนื้อหา ครอบคลุมในหัวข้อต่อไปนี้ ๑. การให้คำแนะนำ การป้องกันความ ผิดปกติของการได้ยินและการพูด ๒. การให้คำปรึกษาด้านความผิดปกติ ของการได้ยินและการพูด ๓. การตรวจคัดกรอง การได้ยินใน ทารกแรกเกิด (OAE Screening) ๔. การตรวจคัดกรองภาษาและการพูด ๕. การตรวจการได้ยินพื้นฐาน/ การฝึกพูดขั้นแนะนำ ๖. การสร้างเสริมและฟื้นฟู สมรรถภาพทางการได้ยินและการพูด สำหรับผู้ที่มีปัญหาทางการได้ยิน		๒.๑.๑๘	-หน่วยกิต	

เกณฑ์มาตรฐานการรับรองสถาบัน ที่คณะกรรมการวิชาชีพกำหนด			รายละเอียดการศึกษาของ.....			หมายเหตุ
ลำดับ	โครงสร้างหลักสูตร/วิชา	จำนวน ชั่วโมง	ลำดับ	วิชา	จำนวน หน่วยกิต/ ชั่วโมง	
	<p>๗. การกระตุ้นพัฒนาการทางภาษา และการพูด ในเด็กพูดช้า ที่มีสาเหตุมาจากสิ่งแวดล้อม ไม่เหมาะสม (Environmental Deprivation)</p> <p>๘. การประเมิน วินิจฉัย และแก้ไขการพูดในเด็กพูดไม่ชัด ที่ไม่มีพยาธิสภาพ หรือโครงสร้างผิดปกติ (Functional Articulation Disorders)</p>					
๒.๑.๑๙	<p>วิชาเอกแก้ไขการได้ยิน</p> <p>๑) การอนุรักษ์การได้ยิน (Hearing Conservation)</p> <p>๒) การวัดการได้ยินแบบพิเศษขั้นพื้นฐาน (Basic of Special Audiometry)</p> <p>๓) การตรวจเชิงสรีระไฟฟ้าของระบบประสาทการได้ยินส่วนกลางและส่วนปลาย (Auditory evoked response)</p> <p>๔) หลักการของเครื่องช่วยฟัง (Principles of Hearing Aids)</p> <p>๕) ปฏิบัติงานคลินิกการได้ยิน (Audio-clinic Practicum) ไม่น้อยกว่า ๑๐ หน่วยกิต การฝึกภาคปฏิบัติควรมีเนื้อหาครอบคลุมเกี่ยวกับการตรวจสอบสมรรถภาพการทำงานของหูชั้นกลาง การตรวจการได้ยินแบบพิเศษขั้นพื้นฐาน (Basic Special Audiometric Testing) การประเมินการใช้เครื่องช่วยฟังให้แก่ผู้ป่วยผู้ใหญ่ที่มีปัญหาไม่ซับซ้อน และการปฏิบัติงานตรวจวัดการได้ยินในชุมชน</p>		๒.๑.๑๙	<p>วิชาเอกแก้ไขการได้ยิน</p> <p>๑)</p> <p>๒)</p> <p>๓)</p> <p>๔)</p> <p>๕)</p>	<p>.....หน่วยกิต</p> <p>.....หน่วยกิต</p> <p>.....หน่วยกิต</p> <p>.....หน่วยกิต</p> <p>.....หน่วยกิต</p>	
๒.๑.๒๐	<p>วิชาเอกแก้ไขการพูด</p> <p>๑) ความบกพร่องทางการเรียนรู้ภาษา และภาวะบกพร่องทางสติปัญญา (Language learning disability and Intellectual disability)</p> <p>๒) ภาษาและการพูดของกลุ่มอาการออทิสติก</p>		๒.๑.๒๐	<p>วิชาเอกแก้ไขการพูด</p> <p>๑)</p> <p>๒)</p>	<p>.....หน่วยกิต</p> <p>.....หน่วยกิต</p>	

เกณฑ์มาตรฐานการรับรองสถาบัน ที่คณะกรรมการวิชาชีพกำหนด			รายละเอียดการศึกษาของ.....			หมายเหตุ
ลำดับ	โครงสร้างหลักสูตร/วิชา	จำนวน ชั่วโมง	ลำดับ	วิชา	จำนวน หน่วยกิต/ ชั่วโมง	
	๓) ภาษาและการพูดของเด็กสมองพิการ (Speech and Language in Children with Brain Damage) ๔) เสียงผิดปกติขั้นแนะนำ (Introduction to Voice disorders) ๕) ความผิดปกติของการสื่อความหมายทางระบบประสาทขั้นแนะนำ (Introduction to Neurological communication disorders) ๖) ปฏิบัติงานคลินิกภาษาและการพูด (Speech-clinic Practicum) ไม่น้อยกว่า ๑๐ หน่วยกิต การฝึกภาคปฏิบัติควรมีเนื้อหาครอบคลุม เกี่ยวกับการแก้ไขและการกระตุ้นพัฒนาการทางภาษาและการพูดในเด็กที่มีพัฒนาการทางภาษาและการพูดล่าช้าจากภาวะบกพร่องทางสติปัญญา สมองพิการ ออทิสซึม และเด็กที่มีปัญหาด้านอารมณ์ การปฏิบัติงานด้านความผิดปกติทางภาษาและการพูดในชุมชน รวมทั้งความผิดปกติของเสียงและภาษาและการพูดในผู้ป่วยที่มีปัญหาทางระบบประสาทเบื้องต้น			๓) ๔) ๕) ๖)หน่วยกิตหน่วยกิตหน่วยกิตหน่วยกิต	
๒.๒	๒) ทักษะทางวิชาชีพ การสังเกตการณ์ และการฝึกปฏิบัติงานทางคลินิก ๑) การสังเกตการณ์ทางคลินิก (คลินิกการได้ยินและการพูด) ๒) การฝึกปฏิบัติงานทางคลินิก <u>วิชาเอกแก้ไขการได้ยิน</u> - ฝึกปฏิบัติงานคลินิกแก้ไขการได้ยิน (รวม Aural Rehabilitation ๑๐ ชั่วโมง) - ฝึกปฏิบัติงานคลินิกแก้ไขการพูด	๓๗๕ ชั่วโมง ไม่น้อยกว่า ๒๕ ชั่วโมง ๓๕๐ ชั่วโมง ไม่น้อยกว่า ๑๐ ชั่วโมง	๒.๒	๒) ทักษะทางวิชาชีพ การสังเกตการณ์ และการฝึกปฏิบัติงานทางคลินิก - - <u>วิชาเอกแก้ไขการได้ยิน</u> - - ชั่วโมง ชั่วโมง ชั่วโมง ชั่วโมง	

เกณฑ์มาตรฐานการรับรองสถาบัน ที่คณะกรรมการวิชาชีพกำหนด			รายละเอียดการศึกษาของ.....			หมายเหตุ
ลำดับ	โครงสร้างหลักสูตร/วิชา	จำนวน ชั่วโมง	ลำดับ	วิชา	จำนวน หน่วยกิต/ ชั่วโมง	
	<u>วิชาเอกแก้ไขการพูด</u> - ฝึกปฏิบัติงานคลินิกแก้ไขการพูด (รวม Aural Rehabilitation ๑๐ ชั่วโมง) - ฝึกปฏิบัติงานคลินิกแก้ไขการได้ยิน	ไม่น้อยกว่า ๑๐ ชั่วโมง		<u>วิชาเอกแก้ไขการพูด</u> - - ชั่วโมง ชั่วโมง	

ลงชื่อ ผู้รับรองการประเมินตนเอง
()